

# PLANO DE DADOS ABERTOS PARA A CIDADE DE LISBOA 2017

JANEIRO 2017





## ENQUADRAMENTO

Segundo o relatório “*Re-using Open Data*”<sup>1</sup>, publicado em janeiro de 2017 no Portal Europeu dos Dados Abertos, as previsões da União Europeia indicam que, em 2020, o valor de mercado associado aos dados abertos será de 75,7 mil milhões de euros, serão criados 100.000 empregos nesta área, a poupança originada pela utilização dos dados abertos na administração pública será de 1,7 mil milhões de euros e serão salvas 7000 vidas graças a uma melhor capacidade de resposta.

Números como estes justificam que os dados abertos, juntamente com temas como as Cidades Inteligentes e a Internet das Coisas, sejam uma das principais prioridades dos países e das cidades.



Recentemente o município de Lisboa autorizou<sup>2</sup>, em sessão de câmara, a adjudicação da plataforma de cidade inteligente para a gestão do Centro Operacional Integrado de Lisboa (COI). Esta **plataforma integradora** é uma peça fundamental para o sucesso de qualquer estratégia nesta área, pois ela é capaz de ligar diversas fontes de informação a diferentes utilizadores, nomeadamente por via do Portal de Dados Abertos.

A abertura dos dados sobre a cidade assenta no pressuposto que a informação produzida pelos serviços, empresas do universo municipal e

<sup>1</sup> “*Re-using Open Data-A study on companies transforming open data into economical & societal values*” – European Data Portal, Janeiro 2017

<sup>2</sup> *Proposta nº7/2017* – Autorizar a adjudicação, no âmbito do Concurso Público com Publicidade Internacional, para “Aquisição de serviços de fornecimento e desenvolvimento de uma Plataforma de Cidade Inteligente para a gestão do Centro Operacional Integrado de Lisboa e de Serviços Técnicos Complementares”

por outros atores que exercem atividade na cidade e sobre ela produzem um manancial de informação relevante, deve ser disponibilizada, sempre que possível, de forma livre a todos os que dela necessitem, gerando transparência, envolvimento dos cidadãos, melhores serviços e desenvolvimento económico.

A Deliberação nº155/CM/2016<sup>3</sup> aprovou a política de dados abertos do município de Lisboa. De acordo com esta política, deve ser realizado anualmente um documento que apresente as iniciativas a realizar para o ano seguinte. O presente documento pretende responder a esse propósito, fazendo o balanço das iniciativas realizadas em 2016 e colocando à aprovação superior o conjunto de iniciativas que se pretendem realizar em 2017.

---

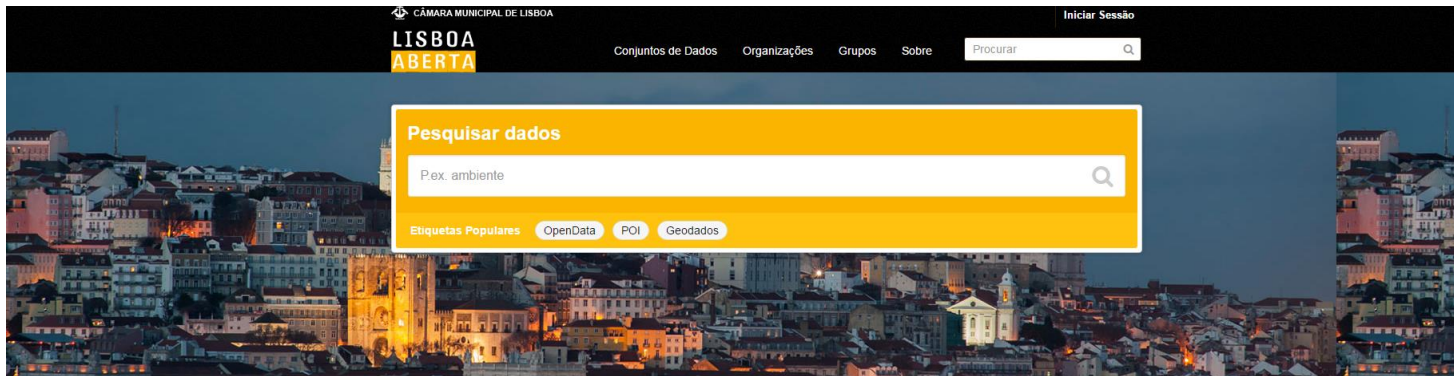
<sup>3</sup> Anexo 2

ÍNDICE	Pág.
<b>1</b>	
<b>TRABALHO REALIZADO</b>	<b>5</b>
1.1 O PORTAL DE DADOS ABERTOS	5
1.2 OS SERVIÇOS MUNICIPAIS	6
1.3 OS PARCEIROS	7
1.4 BALANÇO DAS INICIATIVAS	8
<b>2</b>	
<b>PREPARAÇÃO DO PLANO DE DADOS ABERTOS</b>	<b>10</b>
2.1. METODOLOGIA	10
2.2. PRESSUPOSTOS PARA IMPLEMENTAR O PDA	11
<b>3</b>	
<b>PROPOSTA DE PLANO DE DADOS ABERTOS PARA A CIDADE DE LISBOA   2017</b>	<b>13</b>
3.1 SUMÁRIO EXECUTIVO	15
3.2 OBJETIVOS	16
3.3 INICIATIVAS	16
3.4 ALINHAMENTO DAS INICIATIVAS COM OS OBJETIVOS	19
3.5 FICHAS DE INICIATIVAS	21
<b>4</b>	
<b>ANEXOS</b>	<b>39</b>
4.1. CATÁLOGO DE DADOS	41
4.2. DELIBERAÇÃO Nº155/CM/2016	77
4.3. DELIBERAÇÃO Nº134/CM/2015	91



# 1. TRABALHO REALIZADO

## 1.1. O PORTAL LISBOA ABERTA



Em fevereiro de 2016 foi lançado o portal Lisboa Aberta<sup>4</sup>, assente numa plataforma CKAN, com o objetivo de disponibilizar informação gerada pelos serviços municipais, em formatos abertos, sobre a cidade de Lisboa. A informação disponibilizada consistia naquela que já estava, na sua maioria, disponível aos munícipes através do portal Lisboa Interativa (apenas para consulta) e no portal Geodados. Considerando que cada um destes portais tem objetivos específicos, foi tomada a decisão de mantê-los em paralelo, sendo a informação disponibilizada no Lisboa Aberta em formatos abertos, mantendo-se o carregamento e atualização nas plataformas de origem.

À data de arranque, o Lisboa Aberta apresentava 226 conjuntos de dados, diretamente importados do Geodados, número que se manteve até junho 2016.

A criação do Lisboa Aberta permitiu alargar o âmbito da informação disponibilizada bem como as fontes dos dados, que deixaram de ser exclusivamente internas, para integrar conjuntos de dados provenientes de entidades externas à Câmara Municipal de Lisboa (CML).

O trabalho iniciado em junho de 2016, permitiu que em setembro a base de dados abertos aumentasse para 297 conjuntos de dados<sup>5</sup>, ou seja, um crescimento de 31,4% e em 31 dezembro, para 349 conjuntos de dados. No total, em 6 meses, registou-se um aumento de 123 conjuntos de dados o que corresponde a 41%, fruto do trabalho de diversos serviços da CML, empresas do universo municipal e parceiros externos.

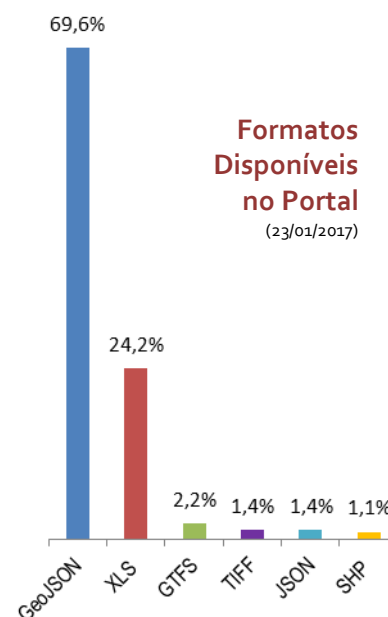
Atualmente (a 23/01/2017) estão publicados 357 conjuntos de dados, em 6 formatos abertos, disponíveis para *download* e reutilização.

**357** Conjuntos Dados

**11** Organizações

**18** Grupos

(23/01/2017)



<sup>4</sup> Disponível no endereço web: <http://dados.cm-lisboa.pt/>

<sup>5</sup> Anexo 1

## Distribuição dos conjuntos de dados pelos **18** grupos



### 1.2. OS SERVIÇOS MUNICIPAIS

Os dados abertos produzidos e disponibilizados pela CML têm origem nos diversos serviços municipais bem como nas empresas do universo municipal, pelo que o envolvimento de todos esses atores no projeto é crucial para a garantia do seu sucesso e continuidade.

Em cada um dos serviços e empresas do universo municipal foi nomeado um interlocutor para os dados abertos, que é responsável pelos conjuntos de dados produzidos e geridos no seu serviço ou entidade.

**18** SERVIÇOS  
MUNICIPAIS

**5** ENTIDADES DO  
UNIVERSO MUNICIPAL

**22** INTERLOCUTORES

### 1.3. OS PARCEIROS

Para além dos serviços e empresas do universo municipal, também o contributo de diversos parceiros externos, em muito tem enriquecido a informação disponibilizada no portal. Esta colaboração encontra-se devidamente protocolada e articulada, atendendo às especificidades de cada entidade e à natureza dos seus dados.

As 11 entidades externas que já disponibilizam informação no Portal contribuíram com um total de 70 conjuntos de dados com informação sobre várias temáticas. A identificação de nova informação relevante para publicação no portal e respetivos fornecedores está a decorrer em paralelo, estando previstas para muito breve as primeiras reuniões para estabelecimento de novas parcerias.

Até ao arranque da implementação do Plano de Dados Abertos (PDA) foram estabelecidas as seguintes parcerias:

**11 ENTIDADES EXTERNAS FORNECEDORAS DE DADOS**

**70 CONJUNTOS DE DADOS**

## 20 Parcerias estabelecidas



## 11 Parceiros com informação já publicada no Portal Lisboa Aberta



## 4 Parcerias em preparação



## 1.4. BALANÇO DAS INICIATIVAS

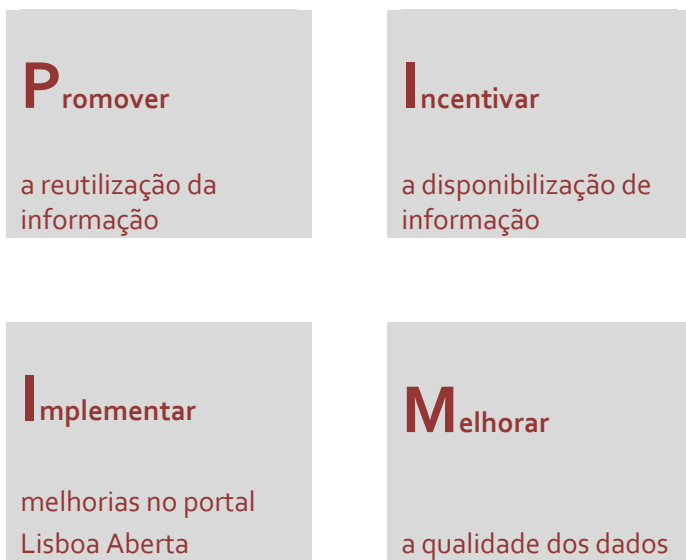
O trabalho realizado entre junho e dezembro de 2016 foi, sobretudo, para:

- Implementar uma estrutura capaz de assegurar o *backoffice* de funcionamento de toda a estratégia de dados abertos do município. Esse trabalho é hoje assegurado pela mesma equipa que trabalha na implementação do Centro Operacional Integrado, o que tem permitido o alinhamento estratégico de ambas as iniciativas, em conjunto com a equipa do Departamento de Sistemas de Informação (DSI) da CML;
- Mobilizar os representantes dos diversos serviços e respetivas chefias para a temática dos dados abertos;
- Desenvolver as parcerias externas no sentido de serem disponibilizados dados relevantes para a cidade;
- Enriquecer os dados disponibilizados no portal Lisboa Aberta, tanto pela melhoria dos existentes como pela inclusão de novos conjuntos de dados;
- Promover a reutilização dos dados do portal Lisboa Aberta, colaborando em iniciativas como o “*Smart Open Lisboa 2016*”;
- Identificar os dados mais relevantes a disponibilizar e as funcionalidades a desenvolver no portal de Lisboa Aberta, através do Workshop “*Think Open Data Lisboa*”.

### Dados de Lisboa vão ser de todos

*“Nove startups portuguesas iniciaram esta semana o teste das suas aplicações móveis (ver caixa ao lado) em ambiente real, tirando partido dos dados abertos que a Câmara Municipal de Lisboa e mais três dezenas de entidades (como a EMEL, Carris, Transtejo, EPAL, Ministério do Ambiente ou Porto de Lisboa) disponibilizaram”.*

In Expresso.sapo.pt  
17-09-2016



Como balanço do trabalho realizado, identificámos as seguintes oportunidades de melhoria:

- A necessidade de promover a reutilização dos dados junto dos funcionários, dos cidadãos e do ecossistema inovador da cidade;
- A necessidade de promover a integração dos dados de forma a impedir que informação semelhante esteja dispersa por diversos conjuntos de dados;
- A necessidade de melhorar a qualidade dos dados disponíveis, nomeadamente disponibilizando *APIs* para os conjuntos de dados mais procurados pelos utilizadores.
- A necessidade de divulgar o Portal Lisboa Aberta, tanto internamente como junto dos seus potenciais utilizadores externos;
- A necessidade de desenvolver o *frontoffice* do Portal Lisboa Aberta, nomeadamente nas formas como interage com os diferentes tipos de utilizadores (investigadores, desenvolvedores de aplicações, cidadãos em geral, funcionários da CML, etc.);
- A necessidade de desenvolver o *backoffice* do Portal Lisboa Aberta para permitir conhecer em detalhe a utilização dos diversos tipos de dados.

Hoje compreende-se melhor os desafios a superar para tornar ainda mais relevante o portal Lisboa Aberta. O Plano de Dados Abertos (PDA) é o instrumento que permitirá concretizar esse objetivo.

## 2. PREPARAÇÃO DO PLANO DE DADOS ABERTOS

### 2.1. METODOLOGIA DE DESENVOLVIMENTO

#### 1ª Fase

De maio a agosto de 2016

- Formalização do grupo de trabalho para elaboração do Plano de Dados Abertos, constituído pelo Coordenador da Política de Dados Abertos e pelos interlocutores nomeados pelos respetivos serviços ou entidades do universo municipal para definição da metodologia de trabalho a adotar.
- Sensibilização do grupo de trabalho para a temática dos dados abertos e o seu papel no desenvolvimento do PDA.
- Análise crítica e avaliação dos dados já existentes e disponíveis no portal Lisboa Aberta e identificação e priorização de novos conjuntos de dados.
- Definição do processo de trabalho para disponibilização de dados abertos e preparação para publicação de novos conjuntos de dados no portal Lisboa Aberta.



**18** Reuniões sectoriais por serviço

**4** Reuniões do grupo de trabalho



**1** WORKSHOP

**53** Participantes

**10** Entidades públicas

**7** Universidades

**14** Serviços CML

**3** Entidades

universo municipal

**2** Autarquias

**6** Outras empresas e associações

#### 2ª Fase

De setembro a dezembro de 2016

- Desenvolvimento e implementação de uma ferramenta colaborativa para apoio à publicação de dados e à comunicação dentro da equipa.
- Realização do *Workshop "Think Open Data Lisboa"*, destinado ao grupo de trabalho e a convidados externos, ligados à temática, para recolha de contributos e para suporte à elaboração do PDA.
- Apresentação e discussão dos resultados do *workshop*.
- Apresentação dos objetivos estratégicos e discussão das iniciativas e respetivas atividades a integrar no PDA.
- Recolha de contributos, junto de cada serviço, para enriquecimento e integração no PDA.
- Criação de página no *Facebook* Dados Abertos e de grupo de discussão OpenDataLX.

#### 3ª Fase

Janeiro de 2017

- Elaboração de Proposta do PDA
- Aprovação do PDA

## 2.2. PRESSUPOSTOS PARA IMPLEMENTAR O PDA

Os conjuntos de dados disponibilizados pelas diferentes entidades, no âmbito do presente PDA, deverão estar de acordo com os seguintes pressupostos:

### Qualidade dos dados e metadados

A informação contida nos dados e metadados deve estar atualizada, completa e expressa de forma clara. Os dados serão disponibilizados conforme a sua fonte de origem, sem qualquer agregação ou modificação. A sua disponibilização deve ser feita com a maior celeridade possível, para que possam ser mais úteis a quem os utiliza.

Os metadados conterão o máximo de informação possível que permita caracterizar a informação.

### Livre acessibilidade aos dados

Os dados estarão disponíveis na Internet, sem custos para o utilizador, em ficheiros de uso comum, para que possam ser processados automaticamente por máquinas, possibilitando o desenvolvimento de *apps*, *sites* ou plataformas por qualquer pessoa ou entidade.

O acesso aos dados será facultado a qualquer pessoa, e deve fazer-se sem necessidade de registo ou de qualquer outro procedimento que proíba, limite ou monitorize o acesso.

A liberdade de acesso não deverá estar condicionada a quaisquer restrições legais associadas nem ao objetivo da consulta e eventual utilização.

### Recurso a formatos abertos e legíveis por máquinas

Os ficheiros de dados serão disponibilizados em formatos não proprietários, independentes de quaisquer plataformas, podendo ser acedidos por qualquer pessoa e sem necessidade de recurso a qualquer *software* licenciado.

Por seu lado, os formatos escolhidos serão estruturados e facilmente pesquisáveis através de código e deverão permitir que uma máquina ou sistema informático leia os dados contidos no ficheiro.

Estes formatos permitem a fácil utilização e edição dos dados e promove a interoperabilidade entre diferentes conjuntos de dados.

Sempre que possível, cada conjunto de dados deverá ser disponibilizado em mais do que um formato (ex: CSV, XLS, XML, JSON, GeoJSON).

## Reutilização livre dos dados

Os conteúdos disponibilizados poderão ser utilizados, reutilizados e distribuídos livremente, podendo os utilizadores cruzar os dados com outras fontes de informação e gerar combinações com outros conjuntos de dados, provenientes de qualquer origem.

## Licenciamento

Os dados serão publicados no portal Lisboa Aberta ao abrigo de uma licença aberta que expresse claramente que o autor, ou a entidade fornecedora, abdica dos respectivos direitos de autor, para dar a outros utilizadores a possibilidade de reutilizar, modificar e partilhar o seu trabalho.

Os conjuntos de dados publicados no portal estarão maioritariamente licenciados ao abrigo da licença *Creative Commons CC Zero Atribuição 1.0*, que não exige qualquer autorização do Autor, ou da licença *Creative Commons CC BY Atribuição 4.0*, que igualmente não exige qualquer autorização do Autor, desde que lhe seja atribuído o devido crédito pela criação original, ou qualquer licença de utilização que as venham a substituir.<sup>6</sup>

---

<sup>6</sup> Podem ser consultadas em <https://creativecommons.org/publicdomain/zero/1.0/> ou <https://creativecommons.org/licenses/by/4.0/>



# 3. PROPOSTA

PLANO DE DADOS ABERTOS  
PARA A CIDADE DE LISBOA - 2017



### 3.1. SUMÁRIO EXECUTIVO

O portal Lisboa Aberta é já uma referência a nível nacional e, se entendido no âmbito do desenvolvimento futuro da plataforma integradora, poderá colocar Lisboa a par das melhores práticas a nível internacional.

Para que os dados abertos sejam reutilizados é fundamental que tenham qualidade e que quem os disponibiliza mantenha a regularidade e continuidade do serviço prestado. Mais, é vital que os dados disponibilizados sejam os relevantes para os utilizadores, que sejam apresentados nos formatos adequados e devidamente harmonizados. Finalmente, é também indispensável promover ativamente a reutilização dos dados e os bons exemplos da sua utilização. Só assim um projeto de dados abertos se pode tornar credível e concretizar o potencial que todos lhe atribuem.

Internamente será importante que a CML, dentro de regras estabelecidas, assuma a prática de que todos os dados podem ser dados abertos – a exceção será os dados não serem abertos.

Na verdade, alimentar o portal de dados abertos não deverá ser “*mais uma tarefa a fazer*”, mas sim um modo de trabalhar, que facilita o trabalho dos serviços, promove a eficiência, a transparência e a inovação.

Exemplificando, a disponibilização de informação a um município via portal Lisboa Aberta poderá ajudar outro município que necessite de informação idêntica.

Para suportar a implementação deste plano é proposta a celebração de uma adenda ao protocolo já existente<sup>7</sup> entre o Município de Lisboa e o Instituto Superior de Estatística e Gestão de Informação da Universidade Nova de Lisboa - NOVA Information Management School (NOVA IMS), instituição universitária com reconhecida experiência nesta área.

#### Chicago, EUA

Estima-se que a implementação do portal de Dados Abertos reduziu em 50% os pedidos de informação.

In Relatório “*City Open Data Policies*”, National League of Cities, 2014

---

<sup>7</sup> Anexo 3

## 3.2. OBJETIVOS

O presente Plano de Dados Abertos para o ano 2017 foi elaborado com base em 3 objetivos alinhados com a estratégia definida para a política de dados abertos da cidade de Lisboa:

1. Desenvolver o Portal de Dados Abertos da cidade
2. Fomentar uma cultura de partilha, integração e reconhecimento dos dados como recurso público
3. Incentivar a agregação de valor aos dados abertos

## 3.3. INICIATIVAS

Para prossecução dos objetivos foram definidas 5 iniciativas, que sintetizam as propostas resultantes do *workshop* de preparação do PDA e o trabalho realizado com os interlocutores internos e externos.

### 1o1 Melhorar o interface do Portal de Dados Abertos

A CML através do portal Lisboa Aberta já disponibiliza diversos conjuntos de dados abertos provenientes de várias fontes e sobre vários domínios, todos relacionados com a cidade. Este portal, desenvolvido sobre a plataforma CKAN, deverá ser alvo de desenvolvimento ao nível do seu interface e funcionalidades.

Para esta iniciativa foram definidos os seguintes objetivos:

- Melhorar a usabilidade do portal e a comunicação com os utilizadores
- Desenvolver ferramentas de gestão e monitorização da utilização dos dados existentes no portal
- Garantir a capacidade técnica para desenvolvimento do portal

As atividades definidas para a concretização desta iniciativa serão em grande medida suportadas pelo protocolo com a NOVA IMS.

## **lo2 Desenvolver os conjuntos de dados mais relevantes para os utilizadores do Portal de Dados Abertos**

Esta iniciativa pretende centrar o esforço de desenvolvimento de dados abertos naqueles que efetivamente são mais procurados pelos seus utilizadores. É composta por atividades da responsabilidade da equipa dos Dados Abertos e ainda tendo em conta os resultados do trabalho feito noutras iniciativas do plano.

## **lo3 Incrementar a publicação e a qualidade dos dados com origem nos serviços da CML e universo municipal**

A disponibilização de dados no Portal requer um esforço permanente na identificação de novos conjuntos de dados e na garantia da qualidade dos dados produzidos pelo município e pelas entidades do universo municipal. É importante garantir que os dados e respetiva metainformação permitam uma leitura fácil e intuitiva, sejam fiáveis e atualizados, e permitam a sua utilização e manipulação.

Para esta iniciativa foram definidos os seguintes objetivos:

- Implementar a iniciativa "*Open by default*" para os dados produzidos pela Câmara Municipal de Lisboa
- Disponibilizar dados do município e entidades do universo municipal
- Implementar processo de melhoria continua nos dados produzidos pelo município e entidades do universo municipal

Esta iniciativa envolve, sobretudo, o trabalho dos interlocutores nomeados por cada serviço ou entidade municipal, a quem compete a identificação, recolha e preparação de novos conjuntos de dados a disponibilizar no portal.

## **lo4 Incrementar a publicação de dados sobre Lisboa provenientes de entidades externas ao município**

À semelhança da lo3, esta iniciativa pretende alargar a oferta de conjuntos de dados sobre Lisboa publicados no portal, produzidos por entidades externas ao município, e garantir a sua qualidade, sendo os seus objetivos específicos:

- Disponibilizar dados das entidades externas ao município
- Implementar processo de melhoria nos dados disponibilizados pelas entidades externas ao município

O trabalho de parceria com as entidades externas à CML é fundamental para a implementação desta iniciativa, envolvendo e angariando a participação ativa no Plano de Dados Abertos do município.

## **lo5 Promover a reutilização dos dados**

A importância dos dados abertos poder-se-á avaliar consoante a sua utilização e reutilização por desenvolvedores, estudantes, investigadores, etc.

Neste sentido, compete à CML desenvolver ações que contribuam para potenciar a reutilização e a investigação sobre os dados disponíveis no Portal de Dados Abertos, com os objetivos de:

- Sensibilizar funcionários e chefias da CML e das entidades do universo municipal para as vantagens de disponibilizar dados e utilizar o Portal de Dados Abertos
- Promover externamente a reutilização dos dados do portal
- Criar um Laboratório de Dados

As atividades a desenvolver requerem o esforço da equipa dos dados abertos, interlocutores dos serviços, entidades e parceiros, e envolvem a colaboração em iniciativas da Divisão de Inovação Organizacional e Participação (DIOP), Direção Municipal de Economia e Inovação (DMEI) e a NOVA IMS.

### 3.4. ALINHAMENTO DAS INICIATIVAS COM OS OBJETIVOS

	Iniciativa	Objetivos		
		Desenvolver o Portal de Dados Abertos da cidade	Fomentar uma cultura de partilha, integração e reconhecimento dos dados como recurso público	Incentivar a agregação de valor aos dados abertos
lo1	Melhorar o interface do Portal de Dados Abertos			
lo2	Desenvolver os conjuntos de dados mais relevantes para os utilizadores do Portal de Dados Abertos			
lo3	Incrementar a publicação e a qualidade dos dados com origem nos serviços da CML e universo municipal			
lo4	Incrementar a publicação de dados sobre Lisboa provenientes de entidades externas ao município			
lo5	Promover a reutilização dos dados			





## 3.5 FICHAS DE INICIATIVAS





**101**
**Melhorar o interface do Portal de Dados Abertos**

**Descrição:** Desenvolver o Portal dos Dados Abertos ao nível do seu interface e funcionalidades, de forma a melhorar a sua usabilidade

**Alinhamento estratégico**

1 - Desenvolver o Portal de Dados Abertos da cidade	<b>X</b>
2 - Fomentar uma cultura de partilha, integração e reconhecimento dos dados como recurso público	
3 - Incentivar a agregação de valor aos dados abertos	

**Objetivos da iniciativa**

1 - Melhorar a usabilidade do portal e a comunicação com os utilizadores
2 - Desenvolver ferramentas de gestão e monitorização da utilização dos dados existentes no portal
3 - Garantir a capacidade técnica para desenvolvimento do portal

**Responsáveis**
**Parceiros**

Coordenador da Política de Dados Abertos (CDO)	DSI, Nova IMS
------------------------------------------------	---------------

Nº	Atividades	Responsável	2017			
			1ºtri.	2ºtri.	3ºtri.	4ºtri.
<b>1. Melhorar a usabilidade do portal e a comunicação com os utilizadores (<i>Front office</i>)</b>						
1.1.	Tornar o Portal multilingue	Protocolo NOVA IMS		X		
1.2.	Melhorar a integração entre CKAN e o Geodados ao nível do utilizador	Protocolo NOVA IMS		X		
1.3.	Criar um kit de ferramentas para desenvolvedores (disponibilizar código fonte de <i>mashups</i> /APIs criadas no Laboratório de Dados)	Protocolo NOVA IMS		X		
1.4.	Apresentar a lista dos dados mais descarregados, APIs mais utilizadas e grupos mais consultados	Protocolo NOVA IMS		X		
1.5.	Desenvolver a funcionalidade de multiselecção que permita descarregar diversos dados ao mesmo tempo	Protocolo NOVA IMS		X		
1.6.	Criar uma área no Portal Dados Abertos para divulgação de notícias e outra informação relevante (desafios, concursos estágios)	Protocolo NOVA IMS		X		
1.7.	Criar um espaço para apoio ao utilizador do portal (ex.:	Protocolo NOVA IMS		X		

Nº	Atividades	Responsável	2017			
			1ºtri.	2ºtri.	3ºtri.	4ºtri.
	glossário; informação técnica para programadores; informação geral sobre a forma de utilizar o portal, perguntas e respostas, notas legais, acessibilidade, tutoriais, e-learning, catálogo, etc.)					
1.8.	Permitir o registo individual dos utilizadores interessados em receber informação do portal e/ou a subscrição de serviços de alerta de <i>updates</i> de <i>datasets</i> ( <i>Feed</i> de notícia)	Protocolo NOVA IMS		X		
1.9.	Criar o fórum do portal	Protocolo NOVA IMS		X		
1.10.	Criar um espaço para divulgar aplicações desenvolvidas com base em dados do portal	Protocolo NOVA IMS		X		
1.11.	Criar a opção para partilha do portal nas redes sociais e por <i>email</i>	Protocolo NOVA IMS		X		
1.12.	Criação de <i>webservice</i> do catálogo dos dados disponíveis no portal	Protocolo NOVA IMS		X		
1.13.	Implementar a interoperabilidade entre diferentes conjuntos de dados e de fontes diferentes	Protocolo NOVA IMS		X		
1.14.	Registo de utilizador com possibilidade de subscrição de <i>e-newsletter</i>	Protocolo NOVA IMS		X		
1.15.	Funcionalidade de valorização (e posterior hierarquização) dos <i>datasets</i> disponibilizados, por exemplo com base no número de <i>downloads</i> ou de atribuição de “estrelas” pelos utilizadores	Protocolo NOVA IMS		X		
<b>2. Desenvolver ferramentas de gestão e monitorização da utilização dos dados existentes no portal (BackOffice)</b>						
2.1.	Implementar ferramenta para obter estatísticas sobre a utilização dos dados do portal (ex.: saber que conjuntos de dados foram descarregados; que <i>APIs</i> estão a ser usadas e de que maneira; que temas são mais usados; que páginas são mais consultadas; qual a origem e perfil dos utilizadores do portal, etc)	Protocolo NOVA IMS		X		
<b>3. Garantir a capacidade técnica para desenvolvimento do portal</b>						
3.1.	Formação dos recursos humanos envolvidos no desenvolvimento do portal	DSI Protocolo NOVA IMS		X		

## 102 Desenvolver os conjuntos de dados mais relevantes para os utilizadores do Portal de Dados Abertos

**Descrição:** Com base nos interesses dos principais utilizadores do Portal de Dados Abertos, pretende-se disponibilizar dados com a informação e formatos mais adequados às suas necessidades, sejam internos ou externos.

### Alinhamento estratégico

1 - Desenvolver o Portal de Dados Abertos da cidade	X
2 - Fomentar uma cultura de partilha, integração e reconhecimento dos dados como recurso público	
3 - Incentivar a agregação de valor aos dados abertos	X

### Objetivos da iniciativa

1 – Desenvolver os conjuntos de dados considerados relevantes

### Responsáveis

### Parceiros

Coordenador da Política de Dados Abertos (CDO)

DSI, Interlocutores dos serviços envolvidos

Nº	Atividades	Responsável	2017			
			1ºtri.	2ºtri.	3ºtri.	4ºtri.
<b>1. Desenvolver os conjuntos de dados considerados relevantes</b>						
1.1.	Agenda cultural - Localização geográfica, tipo de evento, data, horários, preços, temática, público-alvo, descrição do evento	Coord Dados Abertos e Interlocutores da DMC e EGEAC			X	
1.2.	Agenda desportiva - Eventos e Programas Desportivos previstos para Lisboa, data, local, horários, público-alvo, estimativa de participantes	Coord Dados Abertos e Interlocutores da DAFD			X	
1.3.	Eco-ilhas, vidrões e ecopontos – capacidade, níveis de enchimento, dados fornecidos via aplicação.	Coord Dados Abertos e Interlocutores da DMHU			X	
1.4.	Outros conjuntos de dados resultantes do trabalho realizado no Laboratório de Dados	Protocolo NOVA IMS			X	X

**103**

## Incrementar a publicação e a qualidade dos dados com origem nos serviços da CML e universo municipal

**Descrição:** Aumentar o número e a qualidade dos dados produzidos pelo município e entidades do universo municipal

### Alinhamento estratégico

1 - Desenvolver o Portal de Dados Abertos da cidade	X
2 - Fomentar uma cultura de partilha, integração e reconhecimento dos dados como recurso público	X
3 - Incentivar a agregação de valor aos dados abertos	

### Objetivos da iniciativa

1 - Implementar a iniciativa “ <i>Open by default</i> ” para os dados produzidos pela Câmara Municipal de Lisboa
2 - Disponibilizar dados do município e entidades do universo municipal
3 - Implementar processo de melhoria continua nos dados produzidos pelo município e entidades do universo municipal

### Responsáveis

### Parceiros

<b>Coordenador da Política de Dados Abertos (CDO)</b>	DSI; Interlocutores para os Dados Abertos
-------------------------------------------------------	-------------------------------------------

Nº	Atividades	Responsável	2017			
			1ºtri.	2ºtri.	3ºtri.	4ºtri.
<b>1. Implementar no município a iniciativa “<i>Open by default</i>” para os dados produzidos pela Câmara Municipal de Lisboa</b>						
1.1.	Definir critérios para a disponibilização de dados em formato aberto	Coord Dados Abertos		X		
1.2.	Elaborar proposta para aprovação conceito “ <i>Open by Default</i> ”	Coord Dados Abertos DSI		X		

Conjunto de Dados	Formatos	Responsável	2017			
			1ºtri.	2ºtri.	3ºtri.	4ºtri.

## 2. Disponibilizar dados do município e entidades do universo municipal

### 2.1. Promover a disponibilização de *datasets* provenientes dos serviços municipais e outras entidades do universo municipal:

Eco-ilhas, vidrões e ecopontos: localização geográfica destes equipamentos	GeoJson	DMHU			X	
Carta de potencial solar: dados de todos os edifícios da cidade (análise estatística do potencial solar e geolocalização) e metodologia utilizada.	xls pdf	Lisboa E-Nova			Dados estáticos (sem atualização prevista)	
Consumos de eletricidade com telecontagem EDP de contratos da CML (Excluindo MTs por enquanto. Atualização 3º trimestre 2016. Identificação do código SIG em algumas instalações e no 2º trimestre 2017 em todas).	xls	Lisboa E-Nova	X (cód. SIG parcial)	X	X (cód. SIG total)	X
Consumos de eletricidade com telecontagem de desagregação de instalações da CML (Campo Grande, Olivais e Serviços Sociais) com esquema de árvores de dependências com os respetivos códigos. Possibilidade de integrar API.	xls pdf	Lisboa E-Nova	X	X	X	X
Consumos mensais de água de contratos da CML: histórico mensal (atraso de 1 a 2 meses)	xls	Lisboa E-Nova	X	X	X	X
Ação social escolar – conjunto de dados sobre o n.º de alunos/turma e respetivos escalões da Ação Social Escolar, por Agrupamento de Escolas.	xls	Departamento de Educação	X			
Componente de apoio à família/atividades de animação e de apoio à família – conjunto de dados sobre o n.º de alunos que frequentam as atividades (1.º ciclo e pré-escolar), por Agrupamento de Escolas/entidades executoras.	xls	Departamento de Educação			X	
Equipamentos escolares – conjunto de dados sobre a estrutura do edificado escolar (espaços existentes).	xls	Departamento de Educação		X		
Placas evocativas em Lisboa - Georreferenciação com informação descritiva das placas evocativas da cidade	GeoJson	DMC   DPC   Divisão de Salvaguarda do Património Cultural				X
Efeméride do quotidiano de Lisboa até 1960 – Data e descrição de acontecimentos relevantes na cidade de Lisboa até 1960.	xls	DMC   DPC   Gabinete de Estudos Olisiponenses		X		
Memória africana: escravos em Lisboa - Georreferenciação com informação descritiva dos locais e acontecimentos marcantes na escravatura negra em Lisboa	xls GeoJson	DMC   DPC   Gabinete de Estudos Olisiponenses			X	
Coletividades - Georreferenciação com informação descritiva das coletividades sediadas em Lisboa	xls GeoJson	DMC   Divisão de Ação Cultural				X
Residências artísticas - Georreferenciação com informação descritiva das residências artísticas	xls GeoJson	DMC   Divisão de Ação Cultural			X	

Conjunto de Dados	Formatos	Responsável	2017			
			1ºtri.	2ºtri.	3ºtri.	4ºtri.
disponíveis em Lisboa						
Toponímia de Lisboa - Georreferenciação com informação descritiva da toponímia da cidade de Lisboa, incluindo informação adicional sobre as personalidades, freguesias abrangidas, início e fim da artéria, entre outras informações	xls GeoJson	DMC   DPC   Núcleo de Toponímia			X	
Carta Arqueológica de Lisboa - Georreferenciação dos locais na cidade onde existem vestígios arqueológicos das sucessivas ocupações da cidade (Pré-história ao Período Medieval Islâmico)	GeoJson	DMC   DPC   Centro Arqueologia Lisboa				X
Atividade Arqueológica da CML em Lisboa – Georreferenciação dos locais intervencionados por Arqueólogos Municipais	GeoJson	DMC   DPC   Centro Arqueologia Lisboa				X
Programas de apoio à habitação: Conjunto de dados de identificação do tipo de programas de apoio à habitação: Nome do Programa, Tipo de medida, Descrição da(s) medidas); Entidade responsável; público alvo; contactos, simulador, url de acesso candidatura, link informativo	xls	DMHDL		X		
Arrendamento social município de Lisboa: Conjunto de dados de contratos de arrendamento de habitação municipal: tipo de contrato, valor de renda por freguesia do concelho de Lisboa	xls	DMHDL				X
Estatística candidaturas programa renda convencionada: Conjunto de dados com nº de candidatos, nº habitações a concurso, tipologia por edição do programa	xls	DMHDL		X		
Fundo de emergência social de Lisboa - agregados familiares - Pedidos de apoio solicitados e concedidos por finalidade dos apoios (2015).	xls	DDS	X			
Fundo de emergência social de Lisboa - ipss e outras entidades sem fins lucrativos - Processos aprovados de 2012 a 2015 por finalidade dos apoios e área de intervenção.	xls	DDS	X			
Serviço de teleassistência (STA) - N.º de equipamentos de teleassistência instalados/ativos e n.º de beneficiários apoiados por freguesia.	xls	DDS	X			
Redemprega Lisboa - Identificação das redes de empregabilidade na cidade.	xls	DDS				X
Grupos de entreajuda para a procura de emprego (GEPE) - Identificação dos GEPE na cidade.	xls	DDS				X
Comissões de proteção de crianças e jovens em Lisboa (CPCJ) - Localização das CPCJ na cidade.	GeoJson	DDS	X			
Centros de alojamento temporário (CAT) - pessoas sem-	GeoJson	DDS	X			

	Conjunto de Dados	Formatos	Responsável	2017			
				1ºtri.	2ºtri.	3ºtri.	4ºtri.

## 2. Disponibilizar dados do município e entidades do universo municipal

	abrigo - Localização dos Centros de Alojamento Temporário na cidade.						
	Banco de voluntariado para a cidade de Lisboa (BVL) - Caracterização do voluntariado e entidades inscritas noBVL.	GeoJson	DDS				X
	Programa de desenvolvimento de creches em Lisboa (B.a.Bá) - Identificação da Rede de Creches na cidade.	GeoJson	DDS	X			
	Serviços e programas municipais promotores dos direitos humanos e dos direitos sociais (Localização espacial/Espaços de atendimento)	GeoJson	DDS	X			
	Espaço a brincar - Uma Viagem pelos Direitos da Criança e do Jovem - Localização do Espaço a Brincar.	GeoJson	DDS	X			
	Banco de voluntariado para a cidade de Lisboa (BVL) - Localização do BVL.	GeoJson	DDS	X			
	Balcão para a parceria social (BPS) - Localização do Balcão de atendimento do BPS.	GeoJson	DDS	X			
	Serviço de informação e mediação para pessoas com deficiência (SIM-PD) - Localização do espaço de atendimento.	GeoJson	DDS	X			
	Operação de emprego para pessoas com deficiência (OED) - Localização do espaço de atendimento.	GeoJson	DDS	X			
	Programa de apoio à mobilidade (Transporte adaptado) - Localização do espaço de atendimento.	GeoJson	DDS	X			
	Centro local de apoio à integração de imigrantes - CLAII Lisboa - Localização do espaço de atendimento CLAII.	GeoJson	DDS	X			
	Espaço lx jovem - Localização do Espaço Lx Jovem.	GeoJson	DDS	X			
	Casa dos direitos sociais - Localização da Casa dos Direitos Sociais.	GeoJson	DDS	X			
	Incubadora social de Lisboa - Localização da Incubadora Social de Lisboa.	GeoJson	DDS	X			
	Centro de acolhimento de refugiados de Lisboa (Programa Municipal de Acolhimento e Apoio aos Refugiados) - Localização do Centro de Acolhimento de Refugiados de Lisboa.	GeoJson	DDS	X			
	Estado de conservação do edificado – Identificação do estado de conservação do edificado da cidade Lisboa, georreferenciado.	GeoJson	UCT	X			
	Ocorrências GOPI – (Gestão de Ocorrências e Pedidos de Intervenção) Disponibilização de pedidos de ocorrências por área de intervenção das situações resolvidas, georreferenciadas	GeoJson	UCT	X			
	Ocupações temporárias de espaço público – Ocupações Previstas, Planeadas ou sob reserva e as realizadas (histórico), georreferenciado.	GeoJson	UCT	X			
	Mercados e feiras – Localização dos mercados e feiras por atividade, georreferenciadas.	GeoJson	UCT	X			

Conjunto de Dados	Formatos	Responsável	2017			
			1ºtri.	2ºtri.	3ºtri.	4ºtri.
<b>3. Implementar processo de melhoria continua nos dados produzidos pelo município e entidades do universo municipal</b>						
<b>3.1. Elaborar um plano para avaliar e desenhar o modelo de gestão e de controlo da qualidade dos <i>datasets</i>:</b>						
Definir rotina de verificação periódica dos dados e metadados (ex.: verificação dos links e seu funcionamento, método de verificação dos <i>datasets</i> , verificação da integridade dos ficheiros, ...)		Coord Dados				
Analisar e propor melhorias aos atuais processos de recolha, armazenamento e publicação dos <i>datasets</i> (ex: utilização do geoportal ou upgrade para outra ferramenta mais adequada)		Abertos	X	X	X	X
Analisar a ficha de metadados existente, proposta de melhorias com adequação a normas ISO, INSPIRE.		Interlocutores				
Propor indicadores para avaliar a qualidade dos dados						
<b>3.2. Identificar novos conjuntos de dados para disponibilizar no portal</b>						
		Coord Dados				
		Abertos	X	X	X	X
		Interlocutores				

## 104 Incrementar a publicação de dados sobre Lisboa provenientes de entidades externas ao município

**Descrição:** Aumentar o número de dados sobre Lisboa a publicar no portal produzidos por entidades externas ao município

### Alinhamento estratégico

1 - Desenvolver o Portal de Dados Abertos da cidade	X
2 - Fomentar uma cultura de partilha, integração e reconhecimento dos dados como recurso público	X
3 - Incentivar a agregação de valor aos dados abertos	

### Objetivos da iniciativa

- 1 - Disponibilizar dados das entidades externas ao município
- 2 - Implementar processo de melhoria nos dados disponibilizados pelas entidades externas ao município

### Responsáveis

Coordenador da Política de Dados Abertos (CDO)

### Parceiros

APL, MOBI.E, APA, IPMA, MEO, GALP, EDP, Infraestruturas de Portugal, EPAL, Lusoponte, Brisa, ADENE, Instituto Hidrográfico, DGT, AE Atlântico e outros a identificar

Nº	Conjunto de Dados	Formatos	Responsável	2017			
				1ºtri.	2ºtri.	3ºtri.	4ºtri.

### 1. Disponibilizar dados das entidades externas ao município

1.1. Identificar e promover a disponibilização de novos <i>datasets</i> provenientes de outras entidades externas ao município – Juntas de Freguesia	Juntas de Freguesia			X	X
1.2. Promover a disponibilização de <i>datasets</i> provenientes de outras entidades externas ao município:					
Tabela de Marés	APL			X	
Boia ondógrafo	APL			X	
Marégrafo	APL			X	

Nº	Conjunto de Dados	Formatos	Responsável	2017			
				1ºtri.	2ºtri.	3ºtri.	4ºtri.
	Localização dos terminais de cruzeiros		APL			X	
	Localização dos terminais de carga		APL			X	
	Previsão de chegadas e partidas de passageiros (cruzeiros)		APL			X	
	Histórico de chegadas e partidas de passageiros (cruzeiros)		APL			X	
	Histórico de chegadas e partidas de passageiros		ANA			X	
	Rede georreferenciada dos postos de carregamento por tipo de carregamento (normal e rápido).		MOBIL.E				X
	Estabelecimentos SEVESO		APA			X	
	Qualidade do Ar (Estações)		APA			X	
	Qualidade do Ar (Índices)		APA			X	
	Qualidade do Ar (Níveis)		APA			X	
	Radioatividade (RADNET)		APA			X	
	Estações hidrométricas (SNIRH)		APA			X	
	Estações meteorológicas (SNIRH)		APA			X	
	Estado do tempo		IPMA			X	
	Temperatura		IPMA			X	
	Probabilidade de precipitação		IPMA			X	
	Vento		IPMA			X	
	Estado do mar na região da Grande Lisboa		IPMA			X	
	Temperatura da água na região da Grande Lisboa		IPMA			X	
	Índice ultravioleta		IPMA			X	
	Avisos meteorológicos		IPMA			X	
	Aviso Tsunami		IPMA			X	
	Trovoadas		IPMA			X	
	Mar – Previsão Oceanográfica		IPMA			X	
	Sismos		IPMA			X	

Nº	Conjunto de Dados	Formatos	Responsável	2017			
				1ºtri.	2ºtri.	3ºtri.	4ºtri.
	Clima		IPMA			X	
	Índices bio meteorológicos		IPMA			X	
	Risco incêndio		IPMA			X	
	Avisos meteorológicos (incluindo <i>nowcasting</i> ): Calor, Frio, Vento, Precipitação, Estado do Mar, Nevoeiro, Trovoada		IPMA			X	
	Lojas MEO		MEO	X			
	1820 - o nº que diz tudo		MEO	X			
	Cadastro da rede		GALP			X	
	Qualidade Energia Elétrica		EDP	X			
	Continuidade Serviço		EDP	X			
	Rede Distribuição		EDP	X			
	Consumos		EDP	X			
	Clientes		EDP	X			
	CMLisboa - Consumos		EDP	X			
	Postos carregamento - Consumos		EDP	X			
	Iluminação Pública - Localização		EDP	X			
	Iluminação Pública - Consumos		EDP	X			
	Microprodução		EDP	X			
	Cadastro da rede Abastecimento de Água		EPAL			X	
	Cadastro da rede de Saneamento		EPAL			X	
	Dados dos sensores de tráfego (2ª Circ, IC17, IC22, IP7, IC19, N117, N6, IC2)		IP			X	
	Localização Estações, traçado – Ferrovia		IP			X	
	Notícias		IP			X	
	Contadores diários de tráfego nas entradas e saídas de Lisboa		LUSOPONTE			X	
	Contadores de tráfego nas entradas e saídas de Lisboa		BRISA			X	
	Certificados energéticos emitidos por ano para o concelho Lisboa		ADENE	X			

Nº	Conjunto de Dados	Formatos	Responsável	2017			
				1ºtri.	2ºtri.	3ºtri.	4ºtri.
	Certificados energéticos emitidos por mês, no concelho de Lisboa		ADENE	X			
	Certificados energéticos emitidos por tipo de edifício, no concelho de Lisboa		ADENE	X			
	Pré-certificados energéticos emitidos por classe energética para edifícios de habitação (Requisitos 2013), no concelho de Lisboa		ADENE	X			
	Certificados energéticos emitidos por classe energética para edifícios de habitação (Requisitos 2013), no concelho de Lisboa		ADENE	X			
	Pré-certificados energéticos emitidos por classe energética para edifícios de habitação (Requisitos 2016), no concelho de Lisboa		ADENE	X			
	Certificados energéticos emitidos por classe energética para edifícios de habitação (Requisitos 2016), no concelho de Lisboa		ADENE	X			
	Pré-certificados energéticos emitidos por classe energética para edifícios de comércio e serviços (Requisitos 2013), no concelho de Lisboa		ADENE	X			
	Certificados energéticos emitidos por classe energética para edifícios de comércio e serviços (Requisitos 2013), no Concelho de Lisboa		ADENE	X			
	Pré-certificados energéticos emitidos por classe energética para edifícios de comércio e serviços (Requisitos 2016), no concelho de Lisboa		ADENE	X			
	Certificados energéticos emitidos por classe energética para edifícios de comércio e serviços (Requisitos 2016), no concelho de Lisboa		ADENE	X			
	Certificados energéticos emitidos por ano para o concelho Lisboa		ADENE	X			
	Modelo batimétrico do Porto de Lisboa		IH			X	
	Previsão de Marés - Porto de Lisboa		IH			X	
	Avisos à Navegação - Porto de Lisboa		IH			X	
	Bancos de dados de informação geográfica de Lisboa		DGT			X	
	Contadores de tráfego nas entradas e saídas de Lisboa		AEAtlântico			X	

	Conjunto de Dados	Formatos	Responsável	2017			
				1ºtri.	2ºtri.	3ºtri.	4ºtri.
<b>2. Implementar processo de melhoria contínua nos dados disponibilizados pelas entidades externas ao município</b>							
2.1.	Elaborar um plano para avaliar e desenhar o modelo de gestão e de controlo da qualidade dos <i>datasets</i> :  Definir rotina de verificação periódica dos dados e metadados (ex.: verificação dos links e seu funcionamento, método de verificação dos <i>datasets</i> , verificação da integridade dos ficheiros, ...) Analisar e propor melhorias aos atuais processos de recolha, armazenamento e publicação dos <i>datasets</i> Analisar a ficha de metadados existente, proposta de melhorias com adequação a normas ISO, INSPIRE. Propor indicadores para avaliar a qualidade dos dados		Coord Dados Abertos Interlocutores	X	X	X	X
2.2.	Identificar novos conjuntos de dados para disponibilizar no portal		Coord Dados Abertos Interlocutores	X	X	X	X

## 105 Promover a reutilização dos dados

**Descrição:** Desenvolver ações que contribuam para potenciar a reutilização e a investigação sobre os dados disponíveis no Portal de Dados Abertos

### Alinhamento estratégico

1 - Desenvolver o Portal de Dados Abertos da cidade	
2 - Fomentar uma cultura de partilha, integração e reconhecimento dos dados como recurso público	X
3 - Incentivar a agregação de valor aos dados abertos	X

### Objetivos da iniciativa

- 1 – Sensibilizar funcionários e chefias da CML e das entidades do universo municipal para o Portal de Dados Abertos
- 2 - Promover externamente a reutilização dos dados do portal

### Responsáveis

### Parceiros

<b>Coordenador da Política de Dados Abertos (CDO)</b>	Interlocutores dos serviços, entidades e parceiros, DIOP, DMEI e NOVA IMS.
-------------------------------------------------------	----------------------------------------------------------------------------

Nº	Atividades	Responsável	2017			
			1ºtri.	2ºtri.	3ºtri.	4ºtri.
<b>1. Sensibilizar funcionários e chefias da CML e das entidades do universo municipal para o Portal de Dados Abertos</b>						
1.1.	Promover ações de sensibilização destinadas a chefias para a necessidade e utilidade de partilhar dados no Portal	Coord Dados Abertos Interlocutores		X		
1.2.	Promover junto dos funcionários as potencialidades e benefícios do portal de Dados Abertos para o seu trabalho	Coord Dados Abertos Interlocutores		X		
<b>2. Promover externamente a reutilização dos dados do portal</b>						
2.1.	Promover ações de divulgação do portal junto da comunidade educativa (ensino secundário e ensino superior) e lançar concursos para desenvolvimento de aplicações/casos de uso de dados do portal destinados à comunidade académica	Protocolo NOVA IMS			X	
2.2.	Promover a participação da comunidade num desafio anual de recolha de dados sobre um determinado tema	Coord Dados Abertos Protocolo NOVA IMS		X		

Nº	Atividades	Responsável	2017			
			1ºtri.	2ºtri.	3ºtri.	4ºtri.
Parceiros Externos						
2.3.	Apoiar a iniciativa <i>Smart Open Lisboa</i> ou outras que promovam igualmente a reutilização dos dados	Coord Dados Abertos	X	X	X	X
2.4.	Promover um modelo de avaliação e certificação das <i>apps</i> desenvolvidas com base nos dados do portal Lisboa Aberta	Protocolo NOVA IMS			X	
<b>3. Criar Laboratório de Dados</b>						
3.1.	Identificar as principais oportunidades que os dados abertos apresentam para a melhoria do desempenho e da prestação de serviços ao cidadão	Protocolo NOVA IMS		X		
3.2.	Implementar soluções concretas para tirar proveito das principais oportunidades identificadas	Protocolo NOVA IMS		X		



## 4. ANEXOS

ÍNDICE		Pág.
<b>4.1</b>	<b>ANEXO 1   CATÁLOGO DE DADOS DO PORTAL DE DADOS ABERTOS</b>	<b>41</b>
<b>4.2</b>	<b>ANEXO 2   DELIBERAÇÃO Nº155/CM/2016</b>	<b>77</b>
<b>4.3</b>	<b>ANEXO 3   DELIBERAÇÃO Nº134/CM/205</b>	<b>91</b>





# Anexo 1

# CATÁLOGO DE DADOS



# Catálogo | DADOS ABERTOS | LISBOA

<http://dadosabertos.cm-lisboa.pt/>

	Tema	Descrição	Formatos	Autor	Grupo
1	Administração Central - Finanças	Conjunto de dados relativos às "Repartições de Finanças" de Lisboa.	GeoJSON	Câmara Municipal de Lisboa	Administração Pública e Justiça
2	Administração Central - IMTT	Conjunto de dados relativos aos "Serviços de IMTT" de Lisboa.	GeoJSON	Câmara Municipal de Lisboa	Administração Pública e Justiça
3	Administração Central - Ministérios	Conjunto de dados relativos aos "Ministérios" sediados em Lisboa.	GeoJSON	Câmara Municipal de Lisboa	Administração Pública e Justiça
4	Agências de Viagens e Turismo – Registo Nacional	Registo Nacional das Agências de Viagens e Turismo (RNAVT)	JSON	Turismo de Portugal	Turismo e Lazer
5	Agrupamentos de Escolas de Lisboa	Listagem dos Agrupamentos de Escolas de Lisboa e dos estabelecimentos de ensino que os integram, com respetiva caracterização e contatos - Ano Letivo 2015/2016.	GeoJSON XLS	Câmara Municipal de Lisboa	Educação
6	Alimentação Escolar	Conjunto de dados sobre o sistema de confeção dos estabelecimentos de ensino com 1.º ciclo e pré-escolar.	XLSX	Câmara Municipal de Lisboa	Educação
7	Alojamento	Conjunto de dados relativos à "Actividade Hoteleira" em Lisboa, segundo dados da Direção Municipal de Economia e Inovação.	GeoJSON	Câmara Municipal de Lisboa	Turismo e Lazer
8	Alojamento Local – Registo Nacional	Registo Nacional do Alojamento Local (RNAL)	JSON	Turismo de Portugal	Turismo e Lazer
9	Alojamentos familiares clássicos e Regime de ocupação	Nº de Alojamentos familiares clássicos de residência habitual por Localização geográfica (à data dos Censos 2011) e Regime de ocupação	XLSX	INE - Instituto Nacional de Estatística, IP	Habituação e Desenvolvimento Social
10	Alojamentos Familiares Clássicos por Escalão de Divisões e Escalão de Área Útil	Nº de Alojamentos familiares clássicos de residência habitual (N.º) por Localização geográfica (à data dos Censos 2011), Escalão de divisões e Escalão de área útil	XLSX	INE - Instituto Nacional de Estatística, IP	Habituação e Desenvolvimento Social
11	Alojamentos Familiares Clássicos, por Época de Construção e Existência de Estacionamento ou Garagem	Nº de Alojamentos familiares clássicos de residência habitual por Localização geográfica (à data dos Censos 2011), Época de construção e Existência de lugar de estacionamento ou garagem	XLSX	INE - Instituto Nacional de Estatística, IP	Habituação e Desenvolvimento Social
12	Alojamentos Familiares com Existência de Instalação de Banho	Nº de Alojamentos familiares de residência habitual por Localização geográfica (à data dos Censos 2001) e Existência de instalação de banho	XLSX	INE - Instituto Nacional de Estatística, IP	Habituação e Desenvolvimento

	Tema	Descrição	Formatos	Autor	Grupo
	ou Duche	ou duche			Social
13	<b>Alojamentos Familiares e Existência de Instalações</b>	Alojamentos familiares de residência habitual por Localização geográfica (à data dos Censos 2011) e Existência de instalações (Retrete e sistema de drenagem de águas residuais)	XLSX	INE - Instituto Nacional de Estatística, IP	Habituação e Desenvolvimento Social
14	<b>Alojamentos Familiares por Existência de Água Canalizada</b>	Nº de Alojamentos familiares de residência habitual por Localização geográfica (à data dos Censos 2011) e Existência de água canalizada.	XLSX	INE - Instituto Nacional de Estatística, IP	Habituação e Desenvolvimento Social
15	<b>Alojamentos por Tipo de Alojamento Face à Forma de Ocupação e Edifício</b>	Descrição dos Dados Nº de Alojamentos por Localização geográfica (à data dos Censos 2011) e Tipo de alojamento face à forma de ocupação e edifício.	XLSX	INE - Instituto Nacional de Estatística, IP	Habituação e Desenvolvimento Social
16	<b>Alvarás para obras de edificação e demolição emitidos ao abrigo do RJUE</b>	Alvarás emitidos no âmbito dos procedimentos de controle prévio, ao abrigo do Regime Jurídico da Urbanização e Edificação (RJUE), desde 2009.	GeoJSON	Câmara Municipal de Lisboa	Gestão Urbana
17	<b>Ambiente e Exploração Marítima</b>	Conjunto de dados referentes a "Ambiente e Exploração Marítima". O mapa dos Setores Estratégicos - "Economia do Mar" - de Lisboa não representa um recenseamento exaustivo, mas antes disponibiliza informação de diversos atores estratégicos que atuam na cidade e na região, obedecendo a lógicas de cluster. A análise e seleção dos atores representados foi efetuada pelos técnicos da Direção Municipal de Economia e Inovação, com base em pesquisa online em sites especializados, estando sujeita a permanentes retificações e atualizações.	GeoJSON	Câmara Municipal de Lisboa	Economia e Inovação
18	<b>Apoio e Financiamento à Inovação</b>	Conjunto de dados com informação de atores estratégicos de "Apoio e Financiamento à Inovação" que atuam na cidade e na região obedecendo a lógicas de cluster, seleccionados pela Direção Municipal de Economia e Inovação.	GeoJSON	Câmara Municipal de Lisboa	Economia e Inovação
19	<b>Apoio Financeiro ao abrigo do Regulamento de Atribuição de Apoios pelo Município de Lisboa (RAAML)</b>	Dados relativos aos Projectos aprovados em 2014, 2015 e 2016, por designação do requerente, designação do projecto, área de intervenção, valor a financiar pela CMLisboa e número da proposta de aprovação da atribuição do apoio financeiro.	XLSX	Câmara Municipal de Lisboa	Habituação e Desenvolvimento Social

Tema		Descrição	Formatos	Autor	Grupo
20	<b>Apoios Financeiros às Candidaturas ao Programa BIP/ZIP</b>	Conjunto de dados da classificação final das candidaturas ao Programa BIP/ZIP- Parcerias Locais, último ano, nomeadamente nome do programa.	XLS	Câmara Municipal de Lisboa	Habituação e Desenvolvimento Social
21	<b>Área de Reabilitação Urbana (ARU)</b>	Conjunto de dados referentes à "Área de Reabilitação Urbana (ARU)" de Lisboa.	GeoJSON	Câmara Municipal de Lisboa	Planeamento Urbano
22	<b>Área Urbana de Génese Ilegal (AUGI)</b>	Conjunto de dados referentes à "Área Urbana de Génese Ilegal (AUGI)" de Lisboa.	GeoJSON	Câmara Municipal de Lisboa	Planeamento Urbano
23	<b>Áreas de Gestão de Remoção</b>	Conjunto de dados com a delimitação de "Áreas de Gestão de Remoção".	GeoJSON	Câmara Municipal de Lisboa	Ambiente
24	<b>Arquitectura Civil</b>	Conjunto de dados relativos a edifícios notáveis representativos de "Arquitectura Civil" em Lisboa.	GeoJSON	Câmara Municipal de Lisboa	Cultura e Património
25	<b>Arquitectura da Água</b>	Conjunto de dados relativos a exemplares notáveis representativos de "Arquitectura da Água" em Lisboa.	GeoJSON	Câmara Municipal de Lisboa	Cultura e Património
26	<b>Arquitectura Industrial</b>	Conjunto de dados relativos a edifícios notáveis representativos de "Arquitectura Industrial" em Lisboa.	GeoJSON	Câmara Municipal de Lisboa	Cultura e Património
27	<b>Arquitectura Militar</b>	Conjunto de dados relativos a edifícios notáveis representativos de "Arquitectura Militar" em Lisboa.	GeoJSON	Câmara Municipal de Lisboa	Cultura e Património
28	<b>Arquitectura Nobre</b>	Conjunto de dados relativos a edifícios notáveis representativos de "Arquitectura Nobre" em Lisboa.	GeoJSON	Câmara Municipal de Lisboa	Cultura e Património
29	<b>Arquitectura Premiada</b>	Conjunto de dados relativos a edifícios notáveis representativos de "Arquitectura Premiada" em Lisboa.	GeoJSON	Câmara Municipal de Lisboa	Cultura e Património
30	<b>Arquitectura Religiosa</b>	Conjunto de dados relativos a edifícios notáveis representativos de "Arquitectura Religiosa" em Lisboa.	GeoJSON	Câmara Municipal de Lisboa	Cultura e Património
31	<b>Arquitetura</b>	Conjunto de dados relativos a "Arquitectura". O mapa dos Setores Estratégicos - "Economia Criativa" - de Lisboa não representa um recenseamento exaustivo, mas antes disponibiliza informação de diversos atores estratégicos que atuam na cidade e na região, obedecendo a lógicas de cluster. A análise e seleção dos atores representados foi efetuada pelos técnicos da Direção Municipal de Economia e Inovação, com base em pesquisa online em sites especializados, estando sujeita a permanentes retificações e atualizações.	GeoJSON	Câmara Municipal de Lisboa	Economia e Inovação

Tema	Descrição	Formatos	Autor	Grupo
<b>32 Artes Performativas - Teatro, Dança e Música</b>	Conjunto de dados relativos a "Artes Performativas - Teatro, Dança e Música". O mapa dos Setores Estratégicos - "Economia Criativa" - de Lisboa não representa um recenseamento exaustivo, mas antes disponibiliza informação de diversos atores estratégicos que atuam na cidade e na região, obedecendo a lógicas de cluster. A análise e seleção dos atores representados foi efetuada pelos técnicos da Direção Municipal de Economia e Inovação, com base em pesquisa online em sites especializados, estando sujeita a permanentes retificações e atualizações.	<b>GeoJSON</b>	<b>Câmara Municipal de Lisboa</b>	Economia e Inovação
<b>33 Arvoredo</b>	Identificação da localização espacial do arvoredo de Lisboa	<b>GeoJSON</b>	<b>Câmara Municipal de Lisboa</b>	Ambiente
<b>34 Associações</b>	Conjunto de dados referentes a "Associações". O mapa dos Setores Estratégicos - "Economia Digital" - de Lisboa não representa um recenseamento exaustivo, mas antes disponibiliza informação de diversos atores estratégicos que atuam na cidade e na região, obedecendo a lógicas de cluster. A análise e seleção dos atores representados foi efetuada pelos técnicos da Direção Municipal de Economia e Inovação, com base em pesquisa online em sites especializados, estando sujeita a permanentes retificações e atualizações.	<b>GeoJSON</b>	<b>Câmara Municipal de Lisboa</b>	Economia e Inovação
<b>35 Atividade Portuárias e Marítimas</b>	Conjunto de dados referentes a "Actividades Portuárias e Marítimas". O mapa dos Setores Estratégicos - "Economia do Mar" - de Lisboa não representa um recenseamento exaustivo, mas antes disponibiliza informação de diversos atores estratégicos que atuam na cidade e na região, obedecendo a lógicas de cluster. A análise e seleção dos atores representados foi efetuada pelos técnicos da Direção Municipal de Economia e Inovação, com base em pesquisa online em sites especializados, estando sujeita a permanentes retificações e atualizações.	<b>GeoJSON</b>	<b>Câmara Municipal de Lisboa</b>	Economia e Inovação
<b>36 Atividades de Animação Turística – Registo Nacional</b>	Registo Nacional dos Agentes de Animação Turística (RNAAT)	<b>JSON</b>	<b>Turismo de Portugal</b>	Turismo e Lazer
<b>37 Auditórios - Anfiteatros</b>	Conjunto de dados com indicação de "Auditórios e Anfiteatros" em Lisboa.	<b>GeoJSON</b>	<b>Câmara Municipal de Lisboa</b>	Cultura e Património
<b>38 Azulejaria</b>	Conjunto de dados relativos a "Azulejaria" em Lisboa.	<b>GeoJSON</b>	<b>Câmara Municipal de Lisboa</b>	Cultura e Património
<b>39 Balanço Social</b>	O Balanço Social contém um conjunto de indicadores de gestão	<b>XLS</b>	<b>Câmara Municipal de</b>	Transparência

Tema	Descrição	Formatos	Autor	Grupo
	directamente relacionados com o funcionamento do organismo, mais concretamente, com a área de Recursos Humanos - 2015		Lisboa	
40 Balneários	Conjunto de dados referentes a "Balneários" públicos, em Lisboa.	GeoJSON	Câmara Municipal de Lisboa	Outros Equipamentos e Serviços
41 Beneficiários do RSI	Beneficiários do RSI da Seg. Social por 1000 habitantes em idade ativa	XLS	INE - Instituto Nacional de Estatística, IP	Habituação e Desenvolvimento Social / População
42 Bibliotecas Arquivos e Centros de Documentação	Conjunto de dados com indicação de "Bibliotecas / Arquivos / Centros de Documentação" em Lisboa.	GeoJSON	Câmara Municipal de Lisboa	Cultura e Património
43 Biotecnologia	Conjunto de dados referentes a "Biotecnologia". O mapa dos Setores Estratégicos - "Economia da Saúde" - de Lisboa não representa um recenseamento exaustivo, mas antes disponibiliza informação de diversos atores estratégicos que atuam na cidade e na região, obedecendo a lógicas de cluster. A análise e seleção dos atores representados foi efetuada pelos técnicos da Direção Municipal de Economia e Inovação, com base em pesquisa online em sites especializados, estando sujeita a permanentes retificações e atualizações.	GeoJSON	Câmara Municipal de Lisboa	Economia e Inovação
44 Bombeiros	Conjunto de dados referentes a quartéis de "Bombeiros" de Lisboa.	GeoJSON	Câmara Municipal de Lisboa	Segurança e Socorro
45 Candeeiros de Iluminação Pública	Número total de candeeiros de iluminação pública, localizadas no espaço público da responsabilidade da Unidade de Coordenação Territorial.	GeoJSON	Câmara Municipal de Lisboa	Gestão Urbana
46 Candidaturas a programas municipais de acesso à habitação e de apoio ao arrendamento	Dados relativos às candidaturas online submetidas aos programas municipais de acesso à habitação e apoio ao arrendamento, com informação respeitante ao nome do programa; classificação do programa; nº de candidaturas; idade dos candidatos; dimensão do agregado; Rendimento mensal ilíquido agregado.	XLS	Câmara Municipal de Lisboa	Habituação e Desenvolvimento Social
47 Capacidade de Alojamento	Informação sobre a capacidade dos estabelecimentos hoteleiros e do alojamento local - nº unidades, quartos e camas por categoria de hotel.	XLS	ATL - Associação de Turismo de Lisboa	Turismo e Lazer
48 Carta de Declives	Carta de Declives, elaborada com base no Modelo Numérico Altimétrico e no Modelo Digital de Terreno elaborados em 2012 no âmbito do procedimento de Aquisição da Ortofotocartografia à escala 1.1.000 para o Concelho de Lisboa.	TIFF	Câmara Municipal de Lisboa	Ambiente
49 Carta de Tipo de Solos	Carta do tipo de solos do concelho de Lisboa, com base na litologia predominante nas unidades geológicas de Lisboa.	GeoJSON	Câmara Municipal de Lisboa	Ambiente
50 Carta do potencial solar de Lisboa	Carta que permite identificar o potencial solar para todos os edifícios de	TIFF	LISBOA E-NOVA	Ambiente / Energia e

Tema		Descrição	Formatos	Autor	Grupo
51	<b>Cartão do Cidadão</b>	Lisboa. Conjunto de dados relativos a serviços públicos onde se pode tratar do "Cartão de Cidadão", em Lisboa.	GeoJSON	Câmara Municipal de Lisboa	Comunicações Outros Equipamentos e Serviços
52	<b>Casino</b>	Conjunto de dados relativos ao "Casino de Lisboa".	GeoJSON	Câmara Municipal de Lisboa	Turismo e Lazer
53	<b>Catálogo de Dados Lisboa Aberta</b>	Listagem dos Conjuntos de Dados disponíveis no Portal Lisboa Aberta	XLSX	Câmara Municipal de Lisboa	Administração Pública e Justiça / Transparência
54	<b>Cemitérios</b>	Conjunto de dados relativos aos "Cemitérios" de Lisboa.	GeoJSON	Câmara Municipal de Lisboa	Outros Equipamentos e Serviços
55	<b>Centro de Recepção de Papel</b>	Conjunto de dados relativos a "Locais de Recolha Seletiva - Centros de Recepção de Papel".	GeoJSON	Câmara Municipal de Lisboa	Ambiente
56	<b>Centros Comerciais</b>	Conjunto de dados relativos a "Centros Comerciais" em Lisboa.	GeoJSON	Câmara Municipal de Lisboa	Economia e Inovação
57	<b>Centros Culturais</b>	Conjunto de dados com indicação de "Centros culturais" em Lisboa.	GeoJSON	Câmara Municipal de Lisboa	Cultura e Património
58	<b>Centros de Emprego</b>	Conjunto de dados relativos aos "Centros de Emprego" em Lisboa.	GeoJSON	Câmara Municipal de Lisboa	Outros Equipamentos e Serviços
59	<b>Centros de Formação Profissional e Outros</b>	Conjunto de dados referentes a "Centros de Formação Profissional e Outros". O mapa dos Setores Estratégicos - "Economia Digital" - de Lisboa não representa um recenseamento exaustivo, mas antes disponibiliza informação de diversos atores estratégicos que atuam na cidade e na região, obedecendo a lógicas de cluster. A análise e seleção dos atores representados foi efetuada pelos técnicos da Direção Municipal de Economia e Inovação, com base em pesquisa online em sites especializados, estando sujeita a permanentes retificações e atualizações.	GeoJSON	Câmara Municipal de Lisboa	Economia e Inovação
60	<b>Centros de Investigação</b>	Conjunto de dados referentes a "Centros de Investigação". O mapa dos Setores Estratégicos - "Economia Digital" - de Lisboa não representa um recenseamento exaustivo, mas antes disponibiliza informação de diversos atores estratégicos que atuam na cidade e na região, obedecendo a lógicas de cluster. A análise e seleção dos atores representados foi efetuada pelos técnicos da Direção Municipal de Economia e Inovação, com base em pesquisa online em sites especializados, estando sujeita a permanentes retificações e atualizações.	GeoJSON	Câmara Municipal de Lisboa	Economia e Inovação

Tema		Descrição	Formatos	Autor	Grupo
61	<b>Centros de Investigação e de Estudos</b>	Conjunto de dados com informação de atores estratégicos de "Centros de Investigação e de Estudos" que atuam na cidade e na região obedecendo a lógicas de cluster, seleccionados pela Direção Municipal de Economia e Inovação.	GeoJSON	Câmara Municipal de Lisboa	Economia e Inovação / Educação
62	<b>Centros de Saúde</b>	Conjunto de dados referentes a "Centros de Saúde" em Lisboa.	GeoJSON	Câmara Municipal de Lisboa	Saúde
63	<b>Ciclovias da Cidade de Lisboa</b>	Conjunto de dados sobre a rede de ciclovias existentes na cidade de Lisboa	GeoJSON	Câmara Municipal de Lisboa	Mobilidade
64	<b>Cinema e Vídeo</b>	Conjunto de dados relativos a "Cinema e Vídeo". O mapa dos Setores Estratégicos - "Economia Criativa" - de Lisboa não representa um recenseamento exaustivo, mas antes disponibiliza informação de diversos atores estratégicos que atuam na cidade e na região, obedecendo a lógicas de cluster. A análise e seleção dos atores representados foi efetuada pelos técnicos da Direção Municipal de Economia e Inovação, com base em pesquisa online em sites especializados, estando sujeita a permanentes retificações e atualizações.	GeoJSON	Câmara Municipal de Lisboa	Economia e Inovação
65	<b>Cinemas</b>	Conjunto de dados com indicação de "Cinemas" em Lisboa.	GeoJSON	Câmara Municipal de Lisboa	Cultura e Património
66	<b>Circuitos de Recolha de Resíduos Urbanos</b>	Caracterização dos Circuitos de Remoção em Lisboa em termos de designação, periodicidade e horário de início. Detalhe de cada ponto abrangido pelo circuito no que diz respeito a localização e capacidade instalada desagregada ao nível do tipo de contentor.	GeoJSON	Câmara Municipal de Lisboa	Ambiente
67	<b>Clínicas</b>	Conjunto de dados referentes a "Clínicas" em Lisboa.	GeoJSON	Câmara Municipal de Lisboa	Saúde
68	<b>CM Lisboa - Animais</b>	Conjunto de dados relativos a serviços da Câmara Municipal de Lisboa relacionados com a "Preservação e Proteção de Animais".	GeoJSON	Câmara Municipal de Lisboa	Administração Pública e Justiça / Ambiente
69	<b>CM Lisboa - Apoio à Juventude</b>	Conjunto de dados relativos a serviços de "Apoio à Juventude", da Câmara Municipal de Lisboa.	GeoJSON	Câmara Municipal de Lisboa	Administração Pública e Justiça
70	<b>CM Lisboa - Assembleia Municipal</b>	Conjunto de dados relativos à "Assembleia Municipal de Lisboa".	GeoJSON	Câmara Municipal de Lisboa	Administração Pública e Justiça
71	<b>CM Lisboa - Atendimento</b>	Conjunto de dados relativos a serviços de "Atendimento ao Público", da Câmara Municipal de Lisboa.	GeoJSON	Câmara Municipal de Lisboa	Administração Pública e Justiça
72	<b>CM Lisboa - Centros de Recepção de Resíduos</b>	Conjunto de dados relativos a "Centros de Recepção de Resíduos" da CM Lisboa.	GeoJSON	Câmara Municipal de Lisboa	Administração Pública e Justiça / Ambiente
73	<b>CM Lisboa - Empresas Municipais</b>	Conjunto de dados relativos a "Empresas Municipais de Lisboa".	GeoJSON	Câmara Municipal de	Administração Pública

Tema		Descrição	Formatos	Autor	Grupo
74	<b>CM Lisboa - Paços do Concelho</b>	Conjunto de dados relativos aos "Paços do Concelho de Lisboa".	<b>GeoJSON</b>	<b>Lisboa Câmara Municipal de Lisboa</b>	e Justiça Administração Pública e Justiça
75	<b>Comercialização de Hardware e Software e Serviços</b>	Conjunto de dados referentes a "Comercialização de Hardware e Software e Serviços". O mapa dos Setores Estratégicos - "Economia Digital" - de Lisboa não representa um recenseamento exaustivo, mas antes disponibiliza informação de diversos atores estratégicos que atuam na cidade e na região, obedecendo a lógicas de cluster. A análise e seleção dos atores representados foi efetuada pelos técnicos da Direção Municipal de Economia e Inovação, com base em pesquisa online em sites especializados, estando sujeita a permanentes retificações e atualizações.	<b>GeoJSON</b>	<b>Câmara Municipal de Lisboa</b>	Economia e Inovação
76	<b>Conjuntos de Interesse Público</b>	Conjunto de dados relativos a "Conjuntos de Interesse Público" em Lisboa.	<b>GeoJSON</b>	<b>Câmara Municipal de Lisboa</b>	Cultura e Património
77	<b>Conservatórias</b>	Conjunto de dados relativos às "Conservatórias" de Lisboa.	<b>GeoJSON</b>	<b>Câmara Municipal de Lisboa</b>	Outros Equipamentos e Serviços
78	<b>Constituição de Novas Empresas</b>	Constituição e dissolução de pessoas coletivas e entidades equiparadas (N.º) por Localização geográfica (NUTS - 2013) e Atividade económica (CAE Rev. 3).	<b>XLS</b>	<b>INE - Instituto Nacional de Estatística, IP</b>	Economia e Inovação
79	<b>Construção e Reparação Naval</b>	Conjunto de dados referentes a "Construção e Reparação Naval". O mapa dos Setores Estratégicos - "Economia do Mar" - de Lisboa não representa um recenseamento exaustivo, mas antes disponibiliza informação de diversos atores estratégicos que atuam na cidade e na região, obedecendo a lógicas de cluster. A análise e seleção dos atores representados foi efetuada pelos técnicos da Direção Municipal de Economia e Inovação, com base em pesquisa online em sites especializados, estando sujeita a permanentes retificações e atualizações.	<b>GeoJSON</b>	<b>Câmara Municipal de Lisboa</b>	Economia e Inovação
80	<b>Consumos Elétricos Edifícios CML 2013-15</b>	Consumos elétricos de 15 em 15 min de 92 instalações pertencentes à CML com contratos BTE e MT referentes ao período entre jan/13 e dez/15.	<b>XLS</b>	<b>LISBOA E-NOVA</b>	Energia e Comunicações
81	<b>Contratos de Empreitadas de Obras Públicas e de Aquisição de Serviços</b>	Informação com todos os contratos de empreitadas de obras públicas e contratos de aquisição de serviços.	<b>XLSX</b>	<b>GEBALIS</b>	Habituação e Desenvolvimento Social

Tema	Descrição	Formatos	Autor	Grupo
82 Corredor Verde	Estrutura natural contínua, constituída por um conjunto coordenado de espaços verdes que pretendem contribuir para trazer de forma contínua o espaço natural para o interior da cidade	GeoJSON	Câmara Municipal de Lisboa	Ambiente
83 Cosmética	Conjunto de dados referentes a "Cosmética". O mapa dos Setores Estratégicos - "Economia da Saúde" - de Lisboa não representa um recenseamento exaustivo, mas antes disponibiliza informação de diversos atores estratégicos que atuam na cidade e na região, obedecendo a lógicas de cluster. A análise e seleção dos atores representados foi efetuada pelos técnicos da Direção Municipal de Economia e Inovação, com base em pesquisa online em sites especializados, estando sujeita a permanentes retificações e atualizações.	GeoJSON	Câmara Municipal de Lisboa	Economia e Inovação
84 Dados Síntese do Património Gerido pela GEBALIS,EM	Ficheiro com o nº de edifícios e de frações total ou parcialmente municipais, nº de edifícios e frações de habitação social e privadas, população estimada e rendas médias.	XLSX	GEBALIS	Habitação e Desenvolvimento Social
85 Declive Longitudinal da Rede Viária	Dados sobre o declive da rede viária, calculado a partir da inclinação longitudinal nas vias de Lisboa.	GeoJSON	Câmara Municipal de Lisboa	Mobilidade
86 Defesa e Segurança	Conjunto de dados referentes a "Defesa e Segurança". O mapa dos Setores Estratégicos - "Economia do Mar" - de Lisboa não representa um recenseamento exaustivo, mas antes disponibiliza informação de diversos atores estratégicos que atuam na cidade e na região, obedecendo a lógicas de cluster. A análise e seleção dos atores representados foi efetuada pelos técnicos da Direção Municipal de Economia e Inovação, com base em pesquisa online em sites especializados, estando sujeita a permanentes retificações e atualizações.	GeoJSON	Câmara Municipal de Lisboa	Economia e Inovação
87 Design	Conjunto de dados relativos a "Design". O mapa dos Setores Estratégicos - "Economia Criativa" - de Lisboa não representa um recenseamento exaustivo, mas antes disponibiliza informação de diversos atores estratégicos que atuam na cidade e na região, obedecendo a lógicas de cluster. A análise e seleção dos atores representados foi efetuada pelos técnicos da Direção Municipal de Economia e Inovação, com base em pesquisa online em sites especializados, estando sujeita a permanentes retificações e atualizações.	GeoJSON	Câmara Municipal de Lisboa	Economia e Inovação
88 Despesa Média de Turistas na Cidade	Gasto médio diário por turista na Cidade de Lisboa (não incluindo o transporte para Lisboa)	XLS	ATL - Associação de Turismo de Lisboa	Turismo e Lazer

Tema		Descrição	Formatos	Autor	Grupo
89	<b>Desporto Actividades Radicais</b>	Conjunto de dados relativos a equipamentos para a prática de "Actividades Radicais" em Lisboa.	GeoJSON	Câmara Municipal de Lisboa	Desporto
90	<b>Desporto Entidades Desportivas</b>	Conjunto de dados referentes a "Entidades Públicas e Privadas" que enquadram prática desportiva regular, sediadas no concelho de Lisboa ou que sejam titulares de instalações desportivas localizadas no concelho de Lisboa. Outras organizações do associativismo desportivo, nomeadamente Federações Desportivas, Associações Territoriais e Associações de Agentes Desportivos.	GeoJSON	Câmara Municipal de Lisboa	Desporto
91	<b>Dissolução de Empresas</b>	Dissolução de Empresas, por Atividade Económica	XLS	INE - Instituto Nacional de Estatística, IP	Economia e Inovação
92	<b>Docas de Recreio e Marinas</b>	Conjunto de dados relativos a "Docas de Recreio e Marinas" em Lisboa. Dataset of "Docks" in Lisbon.	GeoJSON	Câmara Municipal de Lisboa	Mobilidade / Turismo e Lazer
93	<b>Eco-ilhas</b>	Conjunto de dados relativos a "Locais de Recolha Seletiva - Eco-Ilhas".	GeoJSON	Câmara Municipal de Lisboa	Ambiente
94	<b>Ecoponto</b>	Conjunto de dados relativos a "Locais de Recolha Seletiva - Ecoponto".	GeoJSON	Câmara Municipal de Lisboa	Ambiente
95	<b>Edição (Livros, Jornais e Revistas)</b>	Conjunto de dados relativos a "Edição (Livros, Jornais e Revistas)". O mapa dos Setores Estratégicos - "Economia Criativa" - de Lisboa não representa um recenseamento exaustivo, mas antes disponibiliza informação de diversos atores estratégicos que atuam na cidade e na região, obedecendo a lógicas de cluster. A análise e seleção dos atores representados foi efetuada pelos técnicos da Direção Municipal de Economia e Inovação, com base em pesquisa online em sites especializados, estando sujeita a permanentes retificações e atualizações.	GeoJSON	Câmara Municipal de Lisboa	Economia e Inovação
96	<b>Edifícios com Necessidade de Grandes Reparações</b>	Proporção de edifícios com necessidade de grandes reparações ou muito degradados (%) por Localização geográfica (NUTS - 2013).	XLS	INE - Instituto Nacional de Estatística, IP	Gestão Urbana / Habitação e Desenvolvimento Social
97	<b>Edifícios Licenciados para Construção</b>	Edifícios licenciados (N.º) por Localização geográfica (NUTS - 2013) e Tipo de obra.	XLS	INE - Instituto Nacional de Estatística, IP	Gestão Urbana / Habitação e Desenvolvimento Social
98	<b>Edifícios por Dimensão de pisos e Época de construção</b>	Nº de Edifícios por Localização geográfica (à data dos Censos 2011), Dimensão de pisos e Época de construção.	XLSX	INE - Instituto Nacional de Estatística, IP	Habitação e Desenvolvimento Social

	Tema	Descrição	Formatos	Autor	Grupo
99	<b>Edifícios por Dimensão de pisos e Materiais usados na construção</b>	Descrição dos Dados Nº de Edifícios por Localização geográfica (à data dos Censos 2011), Dimensão de pisos e Materiais usados na construção.	XLS	INE - Instituto Nacional de Estatística, IP	Habituação e Desenvolvimento Social
100	<b>Edifícios por Localização Geográfica e Tipo</b>	Nº de Edifícios por Localização geográfica (à data dos Censos 2011) e Tipo (edifício).	XLSX	INE - Instituto Nacional de Estatística, IP	Habituação e Desenvolvimento Social
101	<b>Edifícios por Tipo de Utilização</b>	Nº de Edifícios por Localização geográfica (à data dos Censos 2011) e Tipo de utilização.	XLSX	INE - Instituto Nacional de Estatística, IP	Habituação e Desenvolvimento Social
102	<b>Elementos de Água</b>	Identificação da localização espacial dos pontos de água, por tipologia	GeoJSON	Câmara Municipal de Lisboa	Ambiente
103	<b>Elevadores e Ascensores</b>	Conjunto de dados relativos a "Elevadores e Ascensores" em Lisboa.	GeoJSON	Câmara Municipal de Lisboa	Mobilidade / Turismo e Lazer
104	<b>Embaixadas</b>	Conjunto de dados relativos às "Embaixadas" de Lisboa.	GeoJSON	Câmara Municipal de Lisboa	Outros Equipamentos e Serviços
105	<b>EMEL - Lugares de estacionamento na via pública</b>	Descrição de lugares de estacionamento de via pública em exploração pela EMEL	XLSX	EMEL - Empresa Pública Municipal de Mobilidade e Estacionamento de Lisboa, e.e.m.	Mobilidade
106	<b>EMEL - Parques de estacionamento na via pública</b>	Descrição de parques de estacionamento em exploração pela EMEL	XLSX	EMEL - Empresa Pública Municipal de Mobilidade e Estacionamento de Lisboa, e.e.m.	Mobilidade
107	<b>EMEL - Parquímetros EMEL</b>	Descrição e localização de parquímetros em exploração pela EMEL	XLSX	EMEL - Empresa Pública Municipal de Mobilidade e Estacionamento de Lisboa, e.e.m.	Mobilidade
108	<b>EMEL - Sinalização EMEL</b>	Descrição e localização de sinalização vertical em exploração pela EMEL.	XLSX	EMEL - Empresa Pública Municipal de Mobilidade e Estacionamento de Lisboa, e.e.m.	Mobilidade

Tema		Descrição	Formatos	Autor	Grupo
109	<b>Empreendimentos Turísticos – Registo Nacional</b>	Registo Nacional de Empreendimentos Turísticos (RNET)	JSON	Turismo de Portugal	Turismo e Lazer
110	<b>Encargos Médios com Habitação</b>	Encargos médios mensais com aquisição ou arrendamento de habitação (€) por Localização geográfica (NUTS - 2013).	XLS	INE - Instituto Nacional de Estatística, IP	Habitação e Desenvolvimento Social
111	<b>Ensino</b>	Conjunto de dados referentes a "Ensino". O mapa dos Setores Estratégicos - " <b>Economia da Saúde</b> " - de Lisboa não representa um recenseamento exaustivo, mas antes disponibiliza informação de diversos atores estratégicos que atuam na cidade e na região, obedecendo a lógicas de cluster. A análise e seleção dos atores representados foi efetuada pelos técnicos da Direção Municipal de Economia e Inovação, com base em pesquisa online em sites especializados, estando sujeita a permanentes retificações e atualizações.	GeoJSON	Câmara Municipal de Lisboa	Economia e Inovação
112	<b>Ensino</b>	Conjunto de dados referentes a "Ensino". O mapa dos Setores Estratégicos - " <b>Economia do Mar</b> " - de Lisboa não representa um recenseamento exaustivo, mas antes disponibiliza informação de diversos atores estratégicos que atuam na cidade e na região, obedecendo a lógicas de cluster. A análise e seleção dos atores representados foi efetuada pelos técnicos da Direção Municipal de Economia e Inovação, com base em pesquisa online em sites especializados, estando sujeita a permanentes retificações e atualizações.	GeoJSON	Câmara Municipal de Lisboa	Economia e Inovação
113	<b>Ensino de Atividades Criativas e Culturais</b>	Conjunto de dados relativos a "Ensino de Atividades Criativas e Culturais". O mapa dos Setores Estratégicos - "Economia Criativa" - de Lisboa não representa um recenseamento exaustivo, mas antes disponibiliza informação de diversos atores estratégicos que atuam na cidade e na região, obedecendo a lógicas de cluster. A análise e seleção dos atores representados foi efetuada pelos técnicos da Direção Municipal de Economia e Inovação, com base em pesquisa online em sites especializados, estando sujeita a permanentes retificações e atualizações.	GeoJSON	Câmara Municipal de Lisboa	Economia e Inovação
114	<b>Ensino Superior</b>	Conjunto de dados referentes a instituições de "Ensino Superior" em Lisboa.	GeoJSON	Câmara Municipal de Lisboa	Economia e Inovação / Educação
115	<b>Ensino Superior</b>	Conjunto de dados com informação de atores estratégicos de "Ensino Superior" que atuam na cidade e na região obedecendo a lógicas de	GeoJSON	Câmara Municipal de Lisboa	Educação

Tema	Descrição	Formatos	Autor	Grupo
	cluster, seleccionados pela Direção Municipal de Economia e Inovação.			
116 Equipamentos de Fitness ao Ar Livre	Identificação da localização espacial dos equipamentos de fitness ao ar livre.	GeoJSON	Câmara Municipal de Lisboa	Desporto / Turismo e Lazer
117 Escolas Privadas - 1º Ciclo	Conjunto de dados referentes a "Escolas Privadas - 1º Ciclo" em Lisboa.	GeoJSON	Câmara Municipal de Lisboa	Educação
118 Escolas Privadas - 2º e 3º Ciclo	Conjunto de dados referentes a "Escolas Privadas - 2º e 3º Ciclos" em Lisboa.	GeoJSON	Câmara Municipal de Lisboa	Educação
119 Escolas Privadas - Pré-Escolar	Conjunto de dados referentes a "Escolas Privadas - Pré-Escolar" em Lisboa.	GeoJSON	Câmara Municipal de Lisboa	Educação
120 Escolas Privadas - Secundárias	Conjunto de dados referentes a "Escolas Privadas Secundárias" em Lisboa.	GeoJSON	Câmara Municipal de Lisboa	Educação
121 Escolas Profissionais	Conjunto de dados referentes a "Escolas Profissionais" em Lisboa.	GeoJSON	Câmara Municipal de Lisboa	Educação
122 Escolas Públicas - 1º Ciclo	Conjunto de dados referentes a "Escolas Públicas do 1º Ciclo" em Lisboa.	GeoJSON	Câmara Municipal de Lisboa	Educação
123 Escolas Públicas - 2º Ciclo	Conjunto de dados referentes a "Escolas Públicas do 2º Ciclo" em Lisboa.	GeoJSON	Câmara Municipal de Lisboa	Educação
124 Escolas Públicas - 3º Ciclo	Conjunto de dados referentes a "Escolas Públicas do 3º Ciclo" em Lisboa.	GeoJSON	Câmara Municipal de Lisboa	Educação
125 Escolas Públicas - Pré-Escolar	Conjunto de dados referentes a "Escolas Públicas - Pré-Escolar" em Lisboa.	GeoJSON	Câmara Municipal de Lisboa	Educação
126 Escolas Públicas - Secundário	Conjunto de dados referentes a "Escolas Públicas Secundárias" em Lisboa.	GeoJSON	Câmara Municipal de Lisboa	Educação
127 Espaços e Ambientes Criativos	Conjunto de dados com informação relativa a incubadoras e espaços de aceleração de empresas.	GeoJSON	Câmara Municipal de Lisboa	Economia e Inovação
128 Espaços e Bairros Criativos	Conjunto de dados relativos a "Espaços e Bairros Criativos". O mapa dos Setores Estratégicos - "Economia Criativa" - de Lisboa não representa um recenseamento exaustivo, mas antes disponibiliza informação de diversos atores estratégicos que atuam na cidade e na região, obedecendo a lógicas de cluster. A análise e seleção dos atores representados foi efetuada pelos técnicos da Direção Municipal de Economia e Inovação, com base em pesquisa online em sites especializados, estando sujeita a permanentes retificações e atualizações.	GeoJSON	Câmara Municipal de Lisboa	Economia e Inovação

Tema		Descrição	Formatos	Autor	Grupo
129	<b>Espaços Verdes</b>	Identificação da localização espacial de todas as áreas verdes, livres ou expectantes de Lisboa.	GeoJSON	Câmara Municipal de Lisboa	Ambiente
130	<b>Estações de Comboio</b>	Conjunto de dados relativos a "Estações de Comboio" em Lisboa.	GeoJSON	Câmara Municipal de Lisboa	Mobilidade
131	<b>Estações de Correios</b>	Conjunto de dados relativos às "Estações de Correios" de Lisboa.	GeoJSON	Câmara Municipal de Lisboa	Outros Equipamentos e Serviços
132	<b>Estações de Metro</b>	Conjunto de dados relativos a "Estações de Metro" em Lisboa.	GeoJSON	Câmara Municipal de Lisboa	Mobilidade
133	<b>Estações Fluviais</b>	Conjunto de dados relativos a "Estações Fluviais" em Lisboa.	GeoJSON	Câmara Municipal de Lisboa	Mobilidade
134	<b>Estatuária</b>	Conjunto de dados relativos a "Estatuária" em Lisboa.	GeoJSON	Câmara Municipal de Lisboa	Cultura e Património
135	<b>Eventos e Programas Desportivos previstos para Lisboa</b>	Lista informativa das actividades desportivas de âmbito Internacional, Nacional, Concelhio e Local, que irão decorrer na cidade de Lisboa - entre Setembro e Dezembro de 2016.	XLSX	Câmara Municipal de Lisboa	Desporto
136	<b>Faculdades, Escolas e Institutos</b>	Conjunto de dados com informação de atores estratégicos de "Faculdades, Escolas e Institutos" que atuam na cidade e na região obedecendo a lógicas de cluster, seleccionados pela Direção Municipal de Economia e Inovação.	GeoJSON	Câmara Municipal de Lisboa	Economia e Inovação / Educação
137	<b>Famílias Clássicas, por Dimensão e Tipo de Família (com Base na Estrutura Etária)</b>	Nº de Famílias clássicas por Local de residência (à data dos Censos 2011), Dimensão (indivíduos desempregados) e Tipo de família clássica (Com base na estrutura etária)	XLSX	INE - Instituto Nacional de Estatística, IP	População
138	<b>Famílias Clássicas, por Dimensão e Tipo de Família (com Base nos Núcleos Familiares)</b>	Nº de Famílias clássicas por Local de residência (à data dos Censos 2011), Dimensão (família clássica) e Tipo de clássica (Com base nos núcleos familiares - Censos 2011)	XLSX	INE - Instituto Nacional de Estatística, IP	População
139	<b>Famílias Clássicas, por Grupo Etário e Dimensão</b>	Nº de Famílias clássicas por Local de residência (à data dos Censos 2011), Grupo etário e Dimensão (família clássica)	XLSX	INE - Instituto Nacional de Estatística, IP	População
140	<b>Famílias Institucionais, Condição Perante o Trabalho, Dimensão e Tipo</b>	Nº de Famílias institucionais por Local de residência (à data dos Censos 2011), Condição perante o trabalho, Dimensão (família institucional) e Tipo (alojamento coletivo).	XLSX	INE - Instituto Nacional de Estatística, IP	População
141	<b>Farmácias e Parafarmácias</b>	Conjunto de dados referentes a "Farmácias e Parafarmácias" em Lisboa.	GeoJSON	Câmara Municipal de Lisboa	Saúde
142	<b>Feiras</b>	Conjunto de dados relativos a "Feiras" existentes em Lisboa.	GeoJSON	Câmara Municipal de Lisboa	Economia e Inovação
143	<b>Freguesias - 2012</b>	Conjunto de dados referentes ao "Limite das Freguesias" de Lisboa.	GeoJSON	Câmara Municipal de	Gestão Urbana /

Tema	Descrição	Formatos	Autor	Grupo
			Lisboa	Informação Base e Cartografia
144 Fundações	Conjunto de dados referentes a "Fundações". O mapa dos Setores Estratégicos - "Economia Digital" - de Lisboa não representa um recenseamento exaustivo, mas antes disponibiliza informação de diversos atores estratégicos que atuam na cidade e na região, obedecendo a lógicas de cluster. A análise e seleção dos atores representados foi efetuada pelos técnicos da Direção Municipal de Economia e Inovação, com base em pesquisa online em sites especializados, estando sujeita a permanentes retificações e atualizações.	GeoJSON	Câmara Municipal de Lisboa	Economia e Inovação
145 Galerias Municipais	Listagem das Galerias Municipais da cidade de Lisboa, com respetivos contactos e descrição da atividade desenvolvida.	XLS	EGEAC- EMPRESA DE GESTÃO DE EQUIPAMENTOS E ANIMAÇÃO CULTURAL, EM	Cultura e Património
146 Ganho Médio Mensal	Ganho médio mensal (€) por Localização geográfica (NUTS - 2013), Sexo e Grupo etário.	XLS	INE - Instituto Nacional de Estatística, IP	Economia e Inovação / População
147 Genómica	Conjunto de dados referentes a "Genómica". O mapa dos Setores Estratégicos - "Economia da Saúde" - de Lisboa não representa um recenseamento exaustivo, mas antes disponibiliza informação de diversos atores estratégicos que atuam na cidade e na região, obedecendo a lógicas de cluster. A análise e seleção dos atores representados foi efetuada pelos técnicos da Direção Municipal de Economia e Inovação, com base em pesquisa online em sites especializados, estando sujeita a permanentes retificações e atualizações.	GeoJSON	Câmara Municipal de Lisboa	Economia e Inovação
148 Geomonumentos	Conjunto de dados relativos a "Geomonumentos" em Lisboa.	GeoJSON	Câmara Municipal de Lisboa	Ambiente / Cultura e Património

Tema	Descrição	Formatos	Autor	Grupo
149 Governação e Outras Entidades	Conjunto de dados referentes a "Governação e Outras Entidades". O mapa dos Setores Estratégicos - "Economia do Mar" - de Lisboa não representa um recenseamento exaustivo, mas antes disponibiliza informação de diversos atores estratégicos que atuam na cidade e na região, obedecendo a lógicas de cluster. A análise e seleção dos atores representados foi efetuada pelos técnicos da Direção Municipal de Economia e Inovação, com base em pesquisa online em sites especializados, estando sujeita a permanentes retificações e atualizações.	GeoJSON	Câmara Municipal de Lisboa	Economia e Inovação
150 Grandes Parques e Jardins de Lisboa	Conjunto de dados referentes a "Espaços Verdes" de Lisboa. Dataset of Lisbon's "Green Areas"	GeoJSON	Câmara Municipal de Lisboa	Ambiente / Informação Base e Cartografia
151 Habitação Social	Edifícios de habitação social (N.º) por Localização geográfica (NUTS - 2002) e Época de construção.	XLS	INE - Instituto Nacional de Estatística, IP	Gestão Urbana / Habitação e Desenvolvimento Social
152 Hortas Urbanas	Identificação da localização espacial dos diferentes parques hortícolas da cidade de Lisboa.	GeoJSON	Câmara Municipal de Lisboa	Ambiente
153 Hospitais Militares	Conjunto de dados referentes a "Hospitais Militares" em Lisboa.	GeoJSON	Câmara Municipal de Lisboa	Saúde
154 Hospitais Privados	Conjunto de dados referentes a "Hospitais Privados" em Lisboa.	GeoJSON	Câmara Municipal de Lisboa	Saúde
155 Hospitais Públicos	Conjunto de dados referentes a "Hospitais Públicos" em Lisboa..	GeoJSON	Câmara Municipal de Lisboa	Saúde
156 I & D	Conjunto de dados referentes a "I&D". O mapa dos Setores Estratégicos - "Economia da Saúde" - de Lisboa não representa um recenseamento exaustivo, mas antes disponibiliza informação de diversos atores estratégicos que atuam na cidade e na região, obedecendo a lógicas de cluster. A análise e seleção dos atores representados foi efetuada pelos técnicos da Direção Municipal de Economia e Inovação, com base em pesquisa online em sites especializados, estando sujeita a permanentes retificações e atualizações.	GeoJSON	Câmara Municipal de Lisboa	Economia e Inovação

Tema		Descrição	Formatos	Autor	Grupo
157	I & D	Conjunto de dados referentes a "I&D". O mapa dos Setores Estratégicos - " <b>Economia do Mar</b> " - de Lisboa não representa um recenseamento exaustivo, mas antes disponibiliza informação de diversos atores estratégicos que atuam na cidade e na região, obedecendo a lógicas de cluster. A análise e seleção dos atores representados foi efetuada pelos técnicos da Direção Municipal de Economia e Inovação, com base em pesquisa online em sites especializados, estando sujeita a permanentes retificações e atualizações.	GeoJSON	Câmara Municipal de Lisboa	Economia e Inovação
158	Idade Média dos Edifícios	Idade média dos edifícios (Ano) por Localização geográfica (NUTS - 2013).	XLS	INE - Instituto Nacional de Estatística, IP	Gestão Urbana / Habitação e Desenvolvimento Social
159	Imóveis e Monumentos de Interesse Público	Conjunto de dados relativos a "Imóveis e Monumentos de Interesse Público" em Lisboa.	GeoJSON	Câmara Municipal de Lisboa	Cultura e Património
160	Imóveis em Vias de Classificação (CML)	Conjunto de dados relativos a "Imóveis em Vias de Classificação (CML)" em Lisboa.	GeoJSON	Câmara Municipal de Lisboa	Cultura e Património
161	Imóveis em Vias de Classificação (Ministério da Cultura)	Conjunto de dados relativos a "Imóveis em Vias de Classificação" em Lisboa.	GeoJSON	Câmara Municipal de Lisboa	Cultura e Património
162	Imóveis, Monumentos e Conjuntos de Interesse Municipal	Conjunto de dados relativos a "Imóveis, Monumentos e Conjuntos de Interesse Municipal" em Lisboa.	GeoJSON	Câmara Municipal de Lisboa	Cultura e Património
163	Impressão e Reprodução Gráfica	Conjunto de dados relativos a "Impressão e Reprodução Gráfica". O mapa dos Setores Estratégicos - "Economia Criativa" - de Lisboa não representa um recenseamento exaustivo, mas antes disponibiliza informação de diversos atores estratégicos que atuam na cidade e na região, obedecendo a lógicas de cluster. A análise e seleção dos atores representados foi efetuada pelos técnicos da Direção Municipal de Economia e Inovação, com base em pesquisa online em sites especializados, estando sujeita a permanentes retificações e atualizações.	GeoJSON	Câmara Municipal de Lisboa	Economia e Inovação
164	Índice de Atropelamentos em Lisboa	Distribuição do índice pelo território de Lisboa (Concelho), calculado com base nos atropelamentos ocorridos em 2013 e 2015. O índice de atropelamentos é uma medida síntese calculada a partir do índice de sinistralidade e da concentração dos atropelamentos. Toma por referência os três anos mais recentes. A classificação final do índice é feita com base em categorias distribuídas por níveis.	TIFF	Câmara Municipal de Lisboa	Mobilidade / Segurança e Socorro

	Tema	Descrição	Formatos	Autor	Grupo
165	<b>Índice de Envelhecimento</b>	Índice de envelhecimento (N.º) por Local de residência (NUTS - 2013).	XLS	INE - Instituto Nacional de Estatística, IP	População
166	<b>Índice de Polarização de Emprego</b>	Índice de polarização de emprego (N.º) por Local de residência (à data dos Censos 2011).	XLS	INE - Instituto Nacional de Estatística, IP	Economia e Inovação
167	<b>Informação sobre Transportes Públicos da Cidade de Lisboa - Carris</b>	Informação sobre horários, percursos, carreiras e paragens dos autocarros da Carris	GTFS	Transporlis	Mobilidade
168	<b>Informação sobre Transportes Públicos da Cidade de Lisboa - CP - Comboios de Portugal</b>	Informação sobre comboios, horários, paragens, preços, comboios e tipo de serviço de transporte da CP - Comboios de Portugal	GTFS	Transporlis	Mobilidade
169	<b>Informação sobre Transportes Públicos da Cidade de Lisboa - Fertagus</b>	Informação sobre carreiras, horários, paragens e percursos dos comboios da Fertagus	GTFS	Transporlis	Mobilidade
170	<b>Informação sobre Transportes Públicos da Cidade de Lisboa - Metropolitano de Lisboa</b>	Informação sobre intervalos entre comboios, paragens, carreiras, percursos e tempos de percurso do Metropolitano de Lisboa.	GTFS	Transporlis	Mobilidade
171	<b>Informação sobre Transportes Públicos da Cidade de Lisboa - Rodoviária de Lisboa</b>	Informação sobre carreiras, horários, paragens e percursos das carreiras da Rodoviária de Lisboa.	GTFS	Transporlis	Mobilidade
172	<b>Informação sobre Transportes Públicos da Cidade de Lisboa - Soflusa</b>	Informação sobre carreiras, horários, paragens e percursos dos barcos da Soflusa.	GTFS	Transporlis	Mobilidade
173	<b>Informação sobre Transportes Públicos da Cidade de Lisboa - Transportes Sul do Tejo</b>	Informação sobre carreiras, horários, paragens e percursos das carreiras dos Transportes Sul do Tejo (TST).	GTFS	Transporlis	Mobilidade
174	<b>Informação sobre Transportes Públicos da Cidade de Lisboa - Transtejo</b>	Informação sobre carreiras, horários, paragens e percursos dos barcos da Transtejo.	GTFS	Transporlis	Mobilidade
175	<b>Infraestruturas e Parques de Ciência e Tecnologia</b>	Conjunto de dados com informação de atores estratégicos de "Infraestruturas e Parques de Ciência e Tecnologia" que atuam na cidade e na região obedecendo a lógicas de cluster, selecionados pela Direção Municipal de Economia e Inovação.	GeoJSON	Câmara Municipal de Lisboa	Economia e Inovação
176	<b>Inquérito à satisfação com a Rede de Bibliotecas de Lisboa</b>	Resultados dos inquéritos realizados, em 2014 e 2015, aos utilizadores da Rede de Bibliotecas de Lisboa com o objetivo de aferir o seu grau de satisfação.	XLSX	Câmara Municipal de Lisboa	Cultura e Património

Tema		Descrição	Formatos	Autor	Grupo
177	<b>Instalações de Iluminação Pública</b>	Georreferenciação das instalações de iluminação pública	<b>SHP</b>	<b>EDP Distribuição</b>	Energia e Comunicações
178	<b>Instalações Desportivas - Municipais e Concessões (Dados 2015)</b>	Conjunto de dados referentes a "Instalações Desportivas" em Lisboa (2015)	<b>GeoJSON</b>	<b>Câmara Municipal de Lisboa</b>	Desporto
179	<b>Instalações Sanitárias</b>	Conjunto de dados referentes a "Instalações Sanitárias" públicas, em Lisboa.	<b>GeoJSON</b>	<b>Câmara Municipal de Lisboa</b>	Outros Equipamentos e Serviços
180	<b>Instalações Sanitárias Públicas Automáticas</b>	Este conjunto de dados localiza as Instalações sanitárias públicas Automáticas na cidade de Lisboa.	<b>GeoJSON</b>	<b>Câmara Municipal de Lisboa</b>	Gestão Urbana / Outros Equipamentos e Serviços
181	<b>Instituições</b>	Conjunto de dados referentes a "Instituições". O mapa dos Setores Estratégicos - "Economia Digital" - de Lisboa não representa um recenseamento exaustivo, mas antes disponibiliza informação de diversos atores estratégicos que atuam na cidade e na região, obedecendo a lógicas de cluster. A análise e seleção dos atores representados foi efetuada pelos técnicos da Direção Municipal de Economia e Inovação, com base em pesquisa online em sites especializados, estando sujeita a permanentes retificações e atualizações.	<b>GeoJSON</b>	<b>Câmara Municipal de Lisboa</b>	Economia e Inovação
182	<b>Institutos</b>	Conjunto de dados referentes a "Institutos". O mapa dos Setores Estratégicos - "Economia Digital" - de Lisboa não representa um recenseamento exaustivo, mas antes disponibiliza informação de diversos atores estratégicos que atuam na cidade e na região, obedecendo a lógicas de cluster. A análise e seleção dos atores representados foi efetuada pelos técnicos da Direção Municipal de Economia e Inovação, com base em pesquisa online em sites especializados, estando sujeita a permanentes retificações e atualizações.	<b>GeoJSON</b>	<b>Câmara Municipal de Lisboa</b>	Economia e Inovação
183	<b>Intervenções Diversas</b>	Intervenções realizadas no espaço público da responsabilidade da Unidade Coordenação Territorial.	<b>GeoJSON</b>	<b>Câmara Municipal de Lisboa</b>	Gestão Urbana
184	<b>Jardins - Parques Urbanos</b>	Conjunto de dados relativos aos "Jardins e Paques Urbanos" de Lisboa.	<b>GeoJSON</b>	<b>Câmara Municipal de Lisboa</b>	Ambiente / Turismo e Lazer
185	<b>Juntas de Freguesia</b>	Conjunto de dados relativos às "Juntas de Freguesia" de Lisboa.	<b>GeoJSON</b>	<b>Câmara Municipal de Lisboa</b>	Administração Pública e Justiça
186	<b>Laboratórios Associados</b>	Conjunto de dados com informação de atores estratégicos de "Laboratórios Associados" que atuam na cidade e na região obedecendo	<b>GeoJSON</b>	<b>Câmara Municipal de Lisboa</b>	Economia e Inovação / Educação

Tema		Descrição	Formatos	Autor	Grupo
		a lógicas de cluster, seleccionados pela Direção Municipal de Economia e Inovação.			
187	Lavadouros	Conjunto de dados referentes a "Lavadouros" públicos, em Lisboa.	GeoJSON	Câmara Municipal de Lisboa	Outros Equipamentos e Serviços
188	Limite de Concelho	Conjunto de dados referentes ao "Limite do Concelho" de Lisboa.	GeoJSON	Câmara Municipal de Lisboa	Informação Base e Cartografia / Planeamento Urbano
189	Limite de Concelho Oficial	Conjunto de dados referentes ao "Limite do Concelho" de Lisboa.	GeoJSON	Câmara Municipal de Lisboa	Gestão Urbana / Informação Base e Cartografia / Planeamento Urbano
190	Limite de Planos de Pormenor	Conjunto de dados relativos a "Planos de Pormenor" de Lisboa.	GeoJSON	Câmara Municipal de Lisboa	Planeamento Urbano
191	Limite de Planos de Urbanização	Conjunto de dados relativos a "Planos de Urbanização" de Lisboa.	GeoJSON	Câmara Municipal de Lisboa	Planeamento Urbano
192	Limite Unidades Territoriais - Macro	Conjunto de dados referentes ao "Limite das Unidades de Intervenção Territorial Macro" de Lisboa.	GeoJSON	Câmara Municipal de Lisboa	Gestão Urbana
193	Locais de Culto	Conjunto de dados relativos aos "Locais de Culto" existentes em Lisboa.	GeoJSON	Câmara Municipal de Lisboa	Outros Equipamentos e Serviços
194	Locais de Recepção - Óleos Alimentares Usados	Conjunto de dados relativos a "Locais de Recolha Seletiva - Óleos Alimentares Usados.	GeoJSON	Câmara Municipal de Lisboa	Ambiente
195	Locais de recepção - Resíduos de Equipamentos Eléctricos e Electrónicos	Conjunto de dados relativos a "Locais de Recolha Seletiva - Equipamentos Eléctricos e Electrónicos".	GeoJSON	Câmara Municipal de Lisboa	Ambiente
196	Localização de radares	Identificação da localização dos radares municipais de controlo de velocidade.	GeoJSON	Câmara Municipal de Lisboa	Mobilidade
197	Localização e identificação das Casas Religiosas de Lisboa existentes em 2015	Dados resultantes do projecto de investigação LxConventos: da Cidade Sacra à Cidade Laica. A extinção das ordens religiosas e as dinâmicas de transformação urbana na Lisboa do século XIX (PTDC/CPC-HAT/4703/2012).	GeoJSON	Câmara Municipal de Lisboa	Cultura e Património
198	Loja do Cidadão	Conjunto de dados relativos aos "Lojas do Cidadão" existentes em Lisboa.	GeoJSON	Câmara Municipal de Lisboa	Outros Equipamentos e Serviços
199	Lojas Sociais	Informação sobre as lojas sociais de Lisboa e os seus recursos.	GeoJSON XLS	Câmara Municipal de Lisboa	Outros Equipamentos e Serviços
200	Mapa do Conhecimento - Incubadoras	Conjunto de dados com informação de atores estratégicos de "Espaços e Ambientes Criativos" que atuam na cidade e na região obedecendo a	GeoJSON	Câmara Municipal de Lisboa	Economia e Inovação

Tema	Descrição	Formatos	Autor	Grupo
	lógicas de cluster, seleccionados pela Direção Municipal de Economia e Inovação.			
201 <b>MAPPe - Mapa de Potencial Pedonal de Lisboa</b>	Modelo preditivo em formato raster que indica onde é mais provável existir peões na cidade de Lisboa	TIFF	Câmara Municipal de Lisboa	Mobilidade
202 <b>Medidas de desempenho da Rede de Bibliotecas de Lisboa</b>	Medidas de desempenho da rede BLX no período compreendido entre 2006 e 2015.	XLS	Câmara Municipal de Lisboa	Cultura e Património
203 <b>Medidas de Desempenho do Arquivo Municipal de Lisboa</b>	Medidas de desempenho do Arquivo Municipal de Lisboa no ano 2015	XLSX	Câmara Municipal de Lisboa	Cultura e Património
204 <b>Mercados</b>	Conjunto de dados relativos a "Mercados" de Lisboa.	GeoJSON	Câmara Municipal de Lisboa	Economia e Inovação
205 <b>Miradouros</b>	Conjunto de dados relativos aos "Miradouros" de Lisboa.	GeoJSON	Câmara Municipal de Lisboa	Ambiente / Turismo e Lazer
206 <b>Modelo Digital de Terreno</b>	Modelo Digital de Terreno, elaborado com base no Modelo Numérico Altimétrico elaborado em 2012 no âmbito do procedimento de Aquisição da Ortofotocartografia à escala 1.1.000 para o Concelho de Lisboa.	TIFF	Câmara Municipal de Lisboa	Ambiente
207 <b>Monumentos Nacionais</b>	Conjunto de dados relativos a "Monumentos Nacionais" em Lisboa. Dataset of "National Monuments" in Lisbon.	GeoJSON	Câmara Municipal de Lisboa	Cultura e Património
208 <b>Museus</b>	Conjunto de dados com indicação de "Museus" em Lisboa.	GeoJSON	Câmara Municipal de Lisboa	Cultura e Património
209 <b>Museus, Bibliotecas e Arquivos</b>	Conjunto de dados relativos a "Museus, Bibliotecas e Arquivos". O mapa dos Setores Estratégicos - "Economia Criativa" - de Lisboa não representa um recenseamento exaustivo, mas antes disponibiliza informação de diversos atores estratégicos que atuam na cidade e na região, obedecendo a lógicas de cluster. A análise e seleção dos atores representados foi efetuada pelos técnicos da Direção Municipal de Economia e Inovação, com base em pesquisa online em sites especializados, estando sujeita a permanentes retificações e atualizações.	GeoJSON	Câmara Municipal de Lisboa	Economia e Inovação
210 <b>Música</b>	Conjunto de dados relativos a "Música". O mapa dos Setores Estratégicos - "Economia Criativa" - de Lisboa não representa um recenseamento exaustivo, mas antes disponibiliza informação de diversos atores estratégicos que atuam na cidade e na região, obedecendo a lógicas de cluster. A análise e seleção dos atores representados foi efetuada pelos técnicos da Direção Municipal de Economia e Inovação, com base em pesquisa online em sites especializados, estando sujeita a permanentes retificações e atualizações.	GeoJSON	Câmara Municipal de Lisboa	Economia e Inovação

Tema	Descrição	Formatos	Autor	Grupo
211 Nanotecnologia	Conjunto de dados referentes a "Nanotecnologia". O mapa dos Setores Estratégicos - "Economia da Saúde" - de Lisboa não representa um recenseamento exaustivo, mas antes disponibiliza informação de diversos atores estratégicos que atuam na cidade e na região, obedecendo a lógicas de cluster. A análise e seleção dos atores representados foi efetuada pelos técnicos da Direção Municipal de Economia e Inovação, com base em pesquisa online em sites especializados, estando sujeita a permanentes retificações e atualizações.	GeoJSON	Câmara Municipal de Lisboa	Economia e Inovação
212 Náutica de Recreio e Património	Conjunto de dados referentes a " Náutica de Recreio e Património". O mapa dos Setores Estratégicos - "Economia do Mar" - de Lisboa não representa um recenseamento exaustivo, mas antes disponibiliza informação de diversos atores estratégicos que atuam na cidade e na região, obedecendo a lógicas de cluster. A análise e seleção dos atores representados foi efetuada pelos técnicos da Direção Municipal de Economia e Inovação, com base em pesquisa online em sites especializados, estando sujeita a permanentes retificações e atualizações.	GeoJSON	Câmara Municipal de Lisboa	Economia e Inovação
213 Núcleos familiares com filhos com menos de 6 anos de idade	Nº de Núcleos familiares com filhos com menos de 6 anos de idade por Local de residência (à data dos Censos 2011), Filhos e Tipo de núcleo familiar (Com crianças menores de 6 anos)	XLSX	INE - Instituto Nacional de Estatística, IP	População
214 Núcleos familiares, com base na idade dos filhos	Nº de Núcleos familiares por Local de residência (à data dos Censos 2011), Filhos e Tipo de núcleo familiar (Com base na idade dos filhos)	XLSX	INE - Instituto Nacional de Estatística, IP	População
215 Número de empresas	Empresas (N.º) por Localização geográfica (NUTS - 2013), Atividade económica (Divisão - CAE Rev. 3) e Forma jurídica.	XLS	INE - Instituto Nacional de Estatística, IP	Economia e Inovação
216 Número de estabelecimentos	Estabelecimentos (N.º) por Localização geográfica (NUTS - 2013) e Atividade económica (CAE Rev. 3).	XLS	INE - Instituto Nacional de Estatística, IP	Economia e Inovação
217 Número de Freguesias	Freguesias (N.º) por Localização geográfica (NUTS - 2013).	XLS	INE - Instituto Nacional de Estatística, IP	Informação Base e Cartografia
218 Ocupações Temporárias de Espaço Público	Este conjunto de dados identifica as ocupações em espaço público que ocorrem semanalmente na cidade de Lisboa, podem ser ocupações para filmagens, eventos, distribuição de panfletos, etc.	XLS	Câmara Municipal de Lisboa	Gestão Urbana
219 Ordens Profissionais	Conjunto de dados relativos aos "Ordens Profissionais" existentes em Lisboa.	GeoJSON	Câmara Municipal de Lisboa	Outros Equipamentos e Serviços

Tema		Descrição	Formatos	Autor	Grupo
220	<b>Orquestra Geração</b>	Conjunto de dados sobre o nº de alunos envolvidos no projeto/por estabelecimento de ensino - Ano letivo 2016/2017.	XLS	Câmara Municipal de Lisboa	Educação
221	<b>Outras Instalações Desportivas (Dados 2009)</b>	Conjunto de dados referentes a "Outras Instalações Desportivas" em Lisboa (dados de 2009).	GeoJSON	Câmara Municipal de Lisboa	Desporto
222	<b>Outras Instituições de I&amp;D e Fundações</b>	Conjunto de dados com informação de atores estratégicos de "Outras Instituições de ID e Fundações" que atuam na cidade e na região obedecendo a lógicas de cluster, seleccionados pela Direção Municipal de Economia e Inovação.	GeoJSON	Câmara Municipal de Lisboa	Economia e Inovação / Educação
223	<b>Painéis de Mensagem Variável</b>	Localização dos painéis de mensagem variável municipais.	GeoJSON	Câmara Municipal de Lisboa	Mobilidade
224	<b>Parques de Merendas</b>	Serviço de mapa com indicação de locais onde pode disfrutar de actividades de "Ar Livre".	GeoJSON	Câmara Municipal de Lisboa	Turismo e Lazer
225	<b>Parques Infantis</b>	Conjunto de dados relativos aos "Parques Infantis" de Lisboa.	GeoJSON	Câmara Municipal de Lisboa	Turismo e Lazer
226	<b>Parques Recreativos</b>	Conjunto de dados relativos aos "Parques Recreativos" de Lisboa.	GeoJSON	Câmara Municipal de Lisboa	Ambiente / Turismo e Lazer
227	<b>Passaporte Escolar</b>	Dados relativos a actividades/ visitas destinadas à população escolar - pré-escolar e 1º ciclo do ensino básico.	XLS	Câmara Municipal de Lisboa	Educação
228	<b>Património Mundial</b>	Conjunto de dados relativos a "Património Mundial" em Lisboa.	GeoJSON	Câmara Municipal de Lisboa	Cultura e Património
229	<b>PDM - Sistema de Vista - Cumeadas Principais</b>	Conjunto de dados de "Cumeadas Principais" referente à Planta do Sistema de Vistas do PDM em vigor.	GeoJSON	Câmara Municipal de Lisboa	Planeamento Urbano
230	<b>PDM - Sistema de Vista - Pontos de Vista</b>	Conjunto de dados de "Pontos de Vista" referente à Planta do Sistema de Vistas do PDM em vigor.	GeoJSON	Câmara Municipal de Lisboa	Planeamento Urbano
231	<b>PDM - Sistema de Vista - Sub-sistema de vales e frente ribeirinha</b>	Conjunto de dados de "Sub-Sistema de Vales e Frente Ribeirinha" referente à Planta do Sistema de Vistas do PDM em vigor.	GeoJSON	Câmara Municipal de Lisboa	Planeamento Urbano
232	<b>PDM - Sistema de Vistas - Sub-sistema de Ângulos de Visão</b>	Conjunto de dados de "Sub-Sistema de Ângulos de Visão" referente à Planta do Sistema de Vistas do PDM em vigor.	GeoJSON	Câmara Municipal de Lisboa	Planeamento Urbano
233	<b>PDM Acessibilidades e Transportes - Estacionamento (Transportes Colectivos-sem Rede)</b>	Conjunto de dados de "Estacionamento - Parques", referente à Planta de Acessibilidade e Transportes, do Plano Diretor Municipal em vigor.	GeoJSON	Câmara Municipal de Lisboa	Planeamento Urbano
234	<b>PDM Acessibilidades e Transportes - Interfaces (Transportes Colectivos-sem Rede)</b>	Conjunto de dados de "Interfaces", referente à Planta de Acessibilidade e Transportes, do Plano Diretor Municipal em vigor.	GeoJSON	Câmara Municipal de Lisboa	Planeamento Urbano

	<b>Tema</b>	<b>Descrição</b>	<b>Formatos</b>	<b>Autor</b>	<b>Grupo</b>
235	<b>PDM Acessibilidades e Transportes - Limite Concelho</b>	Conjunto de dados de "Limite Concelho", referente à Planta de Acessibilidade e Transportes, do Plano Diretor Municipal em vigor.	<b>GeoJSON</b>	<b>Câmara Municipal de Lisboa</b>	Planeamento Urbano
236	<b>PDM Acessibilidades e Transportes - Rede Viária Hierarquizada</b>	Conjunto de dados de "Rede Viária - Hierarquizada", referente à Planta de Acessibilidade e Transportes, do Plano Diretor Municipal em vigor.	<b>GeoJSON</b>	<b>Câmara Municipal de Lisboa</b>	Planeamento Urbano
237	<b>PDM Acessibilidades e Transportes - Rede Viária Intersecções</b>	Conjunto de dados de "Rede Viária - Intersecções", referente à Planta de Acessibilidade e Transportes, do Plano Diretor Municipal em vigor.	<b>GeoJSON</b>	<b>Câmara Municipal de Lisboa</b>	Planeamento Urbano
238	<b>PDM Acessibilidades e Transportes - Zonas de Estacionamento (Transportes Colectivos -sem Rede)</b>	Conjunto de dados de "Estacionamento - Zonas", referente à Planta de Acessibilidade e Transportes, do Plano Diretor Municipal em vigor.	<b>GeoJSON</b>	<b>Câmara Municipal de Lisboa</b>	Planeamento Urbano
239	<b>PDM Acessibilidades e Transportes Estação Metro MOPTC (Transportes Colectivos -sem Rede)</b>	Conjunto de dados de "Estação de Metro", referente à Planta de Acessibilidade e Transportes, do Plano Diretor Municipal em vigor.	<b>GeoJSON</b>	<b>Câmara Municipal de Lisboa</b>	Planeamento Urbano
240	<b>PDM Acessibilidades e Transportes Paragens de Comboio Existentes (Transportes Colectivos -sem Rede)</b>	Conjunto de dados de "Paragens de Comboio Existentes", referente à Planta de Acessibilidade e Transportes, do Plano Diretor Municipal em vigor.	<b>GeoJSON</b>	<b>Câmara Municipal de Lisboa</b>	Planeamento Urbano
241	<b>PDM Condicionantes de Infraestruturas - Bacia de Retenção / Infiltração Pluvial</b>	Conjunto de dados de "Bacia de Retenção / Infiltração Pluvial", correspondente à Planta de Condicionantes de Infraestruturas do PDM de Lisboa, actualmente em vigor.	<b>GeoJSON</b>	<b>Câmara Municipal de Lisboa</b>	Planeamento Urbano
242	<b>PDM Condicionantes de Infraestruturas - ETAR's</b>	Conjunto de dados de "ETAR's", correspondente à Planta de Condicionantes de Infraestruturas do PDM de Lisboa, actualmente em vigor.	<b>GeoJSON</b>	<b>Câmara Municipal de Lisboa</b>	Planeamento Urbano
243	<b>PDM Condicionantes de Infraestruturas - Rede de Drenagem Principal</b>	Conjunto de dados de "Rede de Drenagem Principal", correspondente à Planta de Condicionantes de Infraestruturas do PDM de Lisboa, actualmente em vigor.	<b>GeoJSON</b>	<b>Câmara Municipal de Lisboa</b>	Planeamento Urbano
244	<b>PDM Condicionantes de Infraestruturas - Reservatório Proposto</b>	Conjunto de dados de "Reservatório Proposto", correspondente à Planta de Condicionantes de Infraestruturas do PDM de Lisboa, actualmente em vigor.	<b>GeoJSON</b>	<b>Câmara Municipal de Lisboa</b>	Planeamento Urbano
245	<b>PDM Condicionantes de Infraestruturas - Sistema Interceptor</b>	Conjunto de dados de "Sistema Interceptor", correspondente à Planta de Condicionantes de Infraestruturas do PDM de Lisboa, actualmente em vigor.	<b>GeoJSON</b>	<b>Câmara Municipal de Lisboa</b>	Planeamento Urbano
246	<b>PDM Condicionantes de Infraestruturas - Trincheira de infiltração</b>	Conjunto de dados de "Trincheira de Infiltração", correspondente à Planta de Condicionantes de Infraestruturas do PDM de Lisboa, actualmente em vigor.	<b>GeoJSON</b>	<b>Câmara Municipal de Lisboa</b>	Planeamento Urbano
247	<b>PDM Estrutura Ecologica Municipal - Bacia de Retenção / Infiltração Pluvial</b>	Conjunto de dados de "Bacia de Retenção / Infiltração Pluvial", referente à Planta da Estrutura Ecológica Municipal, do Plano Diretor Municipal em vigor	<b>GeoJSON</b>	<b>Câmara Municipal de Lisboa</b>	Planeamento Urbano

	<b>Tema</b>	<b>Descrição</b>	<b>Formatos</b>	<b>Autor</b>	<b>Grupo</b>
248	<b>PDM Estrutura Ecológica Municipal - Eixos Arborizados</b>	Conjunto de dados de "Eixos Arborizados", referente à Planta da Estrutura Ecológica Municipal, do Plano Diretor Municipal em vigor.	<b>GeoJSON</b>	<b>Câmara Municipal de Lisboa</b>	Planeamento Urbano
249	<b>PDM Estrutura Ecológica Municipal - Espaço Central e Residencial - Logradouro a preservar</b>	Conjunto de dados de "Espaço Central e Residencial - Logradouro a Preservar", referente à Planta da Estrutura Ecológica Municipal, do Plano Diretor Municipal em vigor.	<b>GeoJSON</b>	<b>Câmara Municipal de Lisboa</b>	Planeamento Urbano
250	<b>PDM Estrutura Ecológica Municipal - Espaços Verdes</b>	Conjunto de dados de "Espaços Verdes", referente à Planta da Estrutura Ecológica Municipal, do Plano Diretor Municipal em vigor.	<b>GeoJSON</b>	<b>Câmara Municipal de Lisboa</b>	Planeamento Urbano
251	<b>PDM Estrutura Ecológica Municipal - Espaços Verdes de Enquadramento a Áreas Edificadas</b>	Conjunto de dados de "Espaços Verdes de Enquadramento a Áreas Edificadas", referente à Planta da Estrutura Ecológica Municipal, do Plano Diretor Municipal em vigor.	<b>GeoJSON</b>	<b>Câmara Municipal de Lisboa</b>	Planeamento Urbano
252	<b>PDM Estrutura Ecológica Municipal - Sistema Corredor Estruturante</b>	Conjunto de dados de "Sistema Corredor Estruturante", referente à Planta da Estrutura Ecológica Municipal, do Plano Diretor Municipal em vigor.	<b>GeoJSON</b>	<b>Câmara Municipal de Lisboa</b>	Planeamento Urbano
253	<b>PDM Estrutura Ecológica Municipal - Sistema húmido</b>	Conjunto de dados de "Sistema Húmido", referente à Planta da Estrutura Ecológica Municipal, do Plano Diretor Municipal em vigor.	<b>GeoJSON</b>	<b>Câmara Municipal de Lisboa</b>	Planeamento Urbano
254	<b>PDM Estrutura Ecológica Municipal - Sistema Transição Fluvial Estuarino</b>	Conjunto de dados de "Sistema Transição Fluvial Estuarino", referente à Planta da Estrutura Ecológica Municipal, do Plano Diretor Municipal em vigor.	<b>GeoJSON</b>	<b>Câmara Municipal de Lisboa</b>	Planeamento Urbano
255	<b>PDM Qualificação - Área de protecção de Geomonumentos (Património Arqueológico e Geológico)</b>	Conjunto de dados de "Área de Protecção de Geomonumentos" referentes à Planta de Qualificação do Plano Diretor Municipal em vigor.	<b>GeoJSON</b>	<b>Câmara Municipal de Lisboa</b>	Planeamento Urbano
256	<b>PDM Qualificação - Área de protecção de Ocorrências Hidrominerais de Alfama (Património Arqueológico e Geológico)</b>	Conjunto de dados de "Área de Protecção de Ocorrências Hidrominerais de Alfama" referentes à Planta de Qualificação do Plano Diretor Municipal em vigor.	<b>GeoJSON</b>	<b>Câmara Municipal de Lisboa</b>	Planeamento Urbano
257	<b>PDM Qualificação - Conjuntos Arquitetónicos (Carta Municipal do Património Edificado e Paisagístico)</b>	Conjunto de dados de "Conjuntos Arquitetónicos" referentes à Planta de Qualificação do Plano Diretor Municipal em vigor.	<b>GeoJSON</b>	<b>Câmara Municipal de Lisboa</b>	Planeamento Urbano
258	<b>PDM Qualificação - Espaço Central e Residencial - Logradouro a preservar</b>	Conjunto de dados de "Espaço Central e Residencial - Logradouro a Preservar" referentes à Planta de Qualificação do Plano Diretor Municipal em vigor.	<b>GeoJSON</b>	<b>Câmara Municipal de Lisboa</b>	Planeamento Urbano
259	<b>PDM Qualificação - Geomonumentos (Património Arqueológico e Geológico)</b>	Conjunto de dados de "Geomonumentos" referentes à Planta de Qualificação do Plano Diretor Municipal em vigor.	<b>GeoJSON</b>	<b>Câmara Municipal de Lisboa</b>	Planeamento Urbano

Tema	Descrição	Formatos	Autor	Grupo
260 PDM Qualificação - Imóveis (Carta Municipal do Património Edificado e Paisagístico)	Conjunto de dados de "Imóveis" referentes à Planta de Qualificação do Plano Diretor Municipal em vigor.	GeoJSON	Câmara Municipal de Lisboa	Planeamento Urbano
261 PDM Qualificação - Imóveis classificados	Conjunto de dados de "Imóveis Classificados (DGPC)" referentes à Planta de Qualificação do Plano Diretor Municipal em vigor.	GeoJSON	Câmara Municipal de Lisboa	Planeamento Urbano
262 PDM Qualificação - Imóveis em vias de classificação	Conjunto de dados de "Imóveis em Vias de Classificação (DGPC)" referentes à Planta de Qualificação do Plano Diretor Municipal em vigor.	GeoJSON	Câmara Municipal de Lisboa	Planeamento Urbano
263 PDM Qualificação - Logradouros (Carta Municipal do Património Edificado e Paisagístico)	Conjunto de dados de "Logradouros" referentes à Planta de Qualificação do Plano Diretor Municipal em vigor.	GeoJSON	Câmara Municipal de Lisboa	Planeamento Urbano
264 PDM Qualificação - Níveis Arqueológicos (Património Arqueológico e Geológico)	Conjunto de dados de "Níveis Arqueológicos" referentes à Planta de Qualificação do Plano Diretor Municipal em vigor.	GeoJSON	Câmara Municipal de Lisboa	Planeamento Urbano
265 PDM Qualificação - Objetos Singulares (Carta Municipal do Património Edificado e Paisagístico)	Conjunto de dados de "Objectos Singulares" referentes à Planta de Qualificação do Plano Diretor Municipal em vigor.	GeoJSON	Câmara Municipal de Lisboa	Planeamento Urbano
266 PDM Qualificação - Ocorrências Hidrominerais de Alfama (Património Arqueológico e Geológico)	Conjunto de dados de "Ocorrências Hidrominerais de Alfama" referentes à Planta de Qualificação do Plano Diretor Municipal em vigor.	GeoJSON	Câmara Municipal de Lisboa	Planeamento Urbano
267 PDM Qualificação - Património paisagístico (Carta Municipal do Património Edificado e Paisagístico)	Conjunto de dados de "Imóveis" referentes à Planta de Qualificação do Plano Diretor Municipal em vigor.	GeoJSON	Câmara Municipal de Lisboa	Planeamento Urbano
268 PDM Qualificação - Polaridade Urbana	Conjunto de dados de "Polaridade Urbana" referentes à Planta de Qualificação do Plano Diretor Municipal em vigor.	GeoJSON	Câmara Municipal de Lisboa	Planeamento Urbano
269 PDM Qualificação - Qualificação do Espaço Urbano	Conjunto de dados de "Qualificação do Espaço Urbano" referentes à Planta de Qualificação do Plano Diretor Municipal em vigor.	GeoJSON	Câmara Municipal de Lisboa	Planeamento Urbano
270 PDM Qualificação - Unidades Operativas de Planeamento e Gestão	Conjunto de dados de "Unidades Operativas de Planeamento e Gestão" referentes à Planta de Qualificação do Plano Diretor Municipal em vigor.	GeoJSON	Câmara Municipal de Lisboa	Planeamento Urbano
271 PDM Qualificação - Zonamento acústico	Conjunto de dados de "Zonamento Acústico" referentes à Planta de Qualificação do Plano Diretor Municipal em vigor.	GeoJSON	Câmara Municipal de Lisboa	Planeamento Urbano
272 PDM Riscos Naturais I - Bacia - Ponto de Máxima Acumulação	Conjunto de dados de "Bacia - Ponto de Máxima Acumulação", referente à Planta de Riscos Naturais I, do PDM de Lisboa em vigor.	GeoJSON	Câmara Municipal de Lisboa	Planeamento Urbano

Tema	Descrição	Formatos	Autor	Grupo
273 PDM Riscos Naturais I - Grupo de Operações Conjuntas (Protecção Civil)	Conjunto de dados de "Grupo de Operações Conjuntas (Protecção Civil)", referente à Planta de Riscos Naturais I, do PDM de Lisboa em vigor.	GeoJSON	Câmara Municipal de Lisboa	Planeamento Urbano
274 PDM Riscos Naturais I - Susceptibilidade ao Efeito de Maré Directo	Conjunto de dados de "Susceptibilidade ao Efeito de Maré Directo", referente à Planta de Riscos Naturais I, do PDM de Lisboa em vigor.	GeoJSON	Câmara Municipal de Lisboa	Planeamento Urbano
275 PDM Riscos Naturais I - Susceptibilidade de Ocorrência de Movimentos de Massa em Vertentes	Conjunto de dados de "Susceptibilidade de Ocorrência de Movimentos de Massa em Vertentes", referentes à Planta de Riscos Naturais I, do PDM em vigor.	GeoJSON	Câmara Municipal de Lisboa	Planeamento Urbano
276 PDM Riscos Naturais I - Vulnerabilidade às Inundações	Conjunto de dados de "Vulnerabilidade às Inundações", referente à Planta de Riscos Naturais I, do PDM de Lisboa em vigor.	GeoJSON	Câmara Municipal de Lisboa	Planeamento Urbano
277 PDM Riscos Naturais II - Vulnerabilidade Sísmica dos Solos	Conjunto de dados de "Vulnerabilidade Sísmica dos Solos", referente à Planta de Riscos Naturais II, do PDM em vigor.	GeoJSON	Câmara Municipal de Lisboa	Planeamento Urbano
278 Pesca e Derivados	Conjunto de dados referentes a "Pesca e Derivados". O mapa dos Setores Estratégicos - "Economia do Mar" - de Lisboa não representa um recenseamento exaustivo, mas antes disponibiliza informação de diversos atores estratégicos que atuam na cidade e na região, obedecendo a lógicas de cluster. A análise e seleção dos atores representados foi efetuada pelos técnicos da Direção Municipal de Economia e Inovação, com base em pesquisa online em sites especializados, estando sujeita a permanentes retificações e atualizações.	GeoJSON	Câmara Municipal de Lisboa	Economia e Inovação
279 Polícia de Segurança Pública	Conjunto de dados referentes a esquadras da "Polícia de Segurança Pública" de Lisboa.	GeoJSON	Câmara Municipal de Lisboa	Segurança e Socorro
280 Polícia Municipal	Conjunto de dados referentes à "Polícia Municipal" de Lisboa.	GeoJSON	Câmara Municipal de Lisboa	Segurança e Socorro
281 População	População residente (N.º) por Local de residência (NUTS - 2013), Sexo e Grupo etário (Por ciclos de vida).	XLS	INE - Instituto Nacional de Estatística, IP	População
282 População em Lugares Urbanos	População residente em lugares com 2000 ou mais habitantes (N.º) por Local de residência (à data dos Censos 2011) e Sexo.	XLS	INE - Instituto Nacional de Estatística, IP	População
283 População Empregada por Sexo, Sector de Atividade Económica e Situação na Profissão	População empregada (N.º) por Local de residência (à data dos Censos 2011), Sexo, Sector de actividade económica e Situação na profissão;	XLSX	INE - Instituto Nacional de Estatística, IP	População

Tema	Descrição	Formatos	Autor	Grupo
284 População Escolar	Conjunto de dados sobre a população escolar da rede escolar pública da cidade de Lisboa (1.º ciclo e pré-escolar): totais de frequência de população escolar, por estabelecimento e ano de escolaridade.	XLS	Câmara Municipal de Lisboa	Educação
285 População Presente por Local de Residência e Sexo	População presente (N.º) por Local de residência (à data dos Censos 2011) e Sexo.	XLSX	INE - Instituto Nacional de Estatística, IP	População
286 População Residente com 10 e Mais Anos de Idade (Analfabetos)	População residente com 10 e mais anos de idade (analfabetos) (N.º) por Local de residência (à data dos Censos 2011) e Sexo.	XLSX	INE - Instituto Nacional de Estatística, IP	População
287 População Residente com 15 e Mais Anos de Idade	População residente com 15 e mais anos de idade (N.º) por Local de residência (à data dos Censos 2011), Sexo, Condição perante o trabalho e Principal meio de vida.	XLSX	INE - Instituto Nacional de Estatística, IP	População
288 População Residente Empregada ou Estudante por Sexo, Condição Perante o Trabalho e Local de Trabalho/Estudo	Descrição dos Dados População residente empregada ou estudante (N.º) por Local de residência (à data dos Censos 2011), Sexo, Condição perante o trabalho e Local de trabalho ou estudo.	XLSX	INE - Instituto Nacional de Estatística, IP	População
289 População Residente por Sexo, Grupo Etário e Escalão de Dimensão Populacional	População residente (N.º) por Local de residência (à data dos Censos 2011), Sexo, Grupo etário e Escalão de dimensão populacional.	XLSX	INE - Instituto Nacional de Estatística, IP	População
290 População residente por sexo, grupo etário e nível de escolaridade	Descrição dos Dados População residente (N.º) por Local de residência (à data dos Censos 2011), Sexo, Grupo etário e Nível de escolaridade (Situação no nível).	XLSX	INE - Instituto Nacional de Estatística, IP	População
291 População Residente por Sexo, Idade e Escalão de Dimensão Populacional	População residente (N.º) por Local de residência (à data dos Censos 2011), Sexo, Idade e Escalão de dimensão populacional.	XLSX	INE - Instituto Nacional de Estatística, IP	População
292 Postos de Carregamento Mobi E	Conjunto de dados relativos a "Postos de carregamento Mobi.E" em Lisboa.	GeoJSON	Câmara Municipal de Lisboa	Energia e Comunicações / Mobilidade
293 Postos de Limpeza	Conjunto de dados relativos a "Postos de Limpeza".	GeoJSON	Câmara Municipal de Lisboa	Ambiente
294 Preço Médio em Hotéis - Por Amostragem	Preço médio do quarto vendido na hotelaria de 5,4 e 3 estrelas da Cidade de Lisboa, por amostragem.	XLS	ATL - Associação de Turismo de Lisboa	Turismo e Lazer
295 Prémio Valmor (CML)	Conjunto de dados relativos a "Prémios Valmor" em Lisboa.	GeoJSON	Câmara Municipal de Lisboa	Cultura e Património

Tema	Descrição	Formatos	Autor	Grupo
<b>296 Prestação de Cuidados</b>	Conjunto de dados referentes a "Prestação de Cuidados". O mapa dos Setores Estratégicos - "Economia da Saúde" - de Lisboa não representa um recenseamento exaustivo, mas antes disponibiliza informação de diversos atores estratégicos que atuam na cidade e na região, obedecendo a lógicas de cluster. A análise e seleção dos atores representados foi efetuada pelos técnicos da Direção Municipal de Economia e Inovação, com base em pesquisa online em sites especializados, estando sujeita a permanentes retificações e atualizações.	<b>GeoJSON</b>	<b>Câmara Municipal de Lisboa</b>	Economia e Inovação
<b>297 Principais Obras de Iniciativa Municipal Concluídas</b>	Principais obras de iniciativa municipal concluídas 2012-2015.	<b>SHP</b>	<b>Câmara Municipal de Lisboa</b>	Gestão Urbana
<b>298 Principais obras de promoção da SRU-OCIDENTAL</b>	Principais obras de iniciativa da SRU-OCIDENTAL concluídas no período 2012-2015	<b>SHP</b>	<b>Lisboa Ocidental SRU – Sociedade de Reabilitação Urbana, E.M., S.A.</b>	Gestão Urbana
<b>299 Processos de obras de edificação e demolição abrangidas pelo RJUE</b>	Processos de obras de edificação e demolição abrangidas pelo RJUE	<b>GeoJSON</b>	<b>Câmara Municipal de Lisboa</b>	Gestão Urbana
<b>300 Produção de Fármacos</b>	Conjunto de dados referentes a "Produção de Fármacos". O mapa dos Setores Estratégicos - "Economia da Saúde" - de Lisboa não representa um recenseamento exaustivo, mas antes disponibiliza informação de diversos atores estratégicos que atuam na cidade e na região, obedecendo a lógicas de cluster. A análise e seleção dos atores representados foi efetuada pelos técnicos da Direção Municipal de Economia e Inovação, com base em pesquisa online em sites especializados, estando sujeita a permanentes retificações e atualizações.	<b>GeoJSON</b>	<b>Câmara Municipal de Lisboa</b>	Economia e Inovação
<b>301 Produção de Hardware</b>	Conjunto de dados referentes a "Produção de Hardware". O mapa dos Setores Estratégicos - "Economia Digital" - de Lisboa não representa um recenseamento exaustivo, mas antes disponibiliza informação de diversos atores estratégicos que atuam na cidade e na região, obedecendo a lógicas de cluster. A análise e seleção dos atores representados foi efetuada pelos técnicos da Direção Municipal de Economia e Inovação, com base em pesquisa online em sites especializados, estando sujeita a permanentes retificações e atualizações.	<b>GeoJSON</b>	<b>Câmara Municipal de Lisboa</b>	Economia e Inovação

Tema	Descrição	Formatos	Autor	Grupo	
302	<b>Programa BIP/ZIP (Bairros e Zonas de Intervenção Prioritária) - Projetos aprovados</b>	Estadísticas das candidaturas ao programa BIP/ZIP (Bairros e/ou Zonas de Intervenção Prioritária), por ano	XLS	Câmara Municipal de Lisboa	Habituação e Desenvolvimento Social
303	<b>Programa Clubes de Mar</b>	Dados relativos à participação dos alunos de 2º e 3º ciclo das escolas públicas do Concelho de Lisboa, no programa Clubes de Mar.	XLS	Câmara Municipal de Lisboa	Desporto
304	<b>Programa de Apoio à Natação Curricular</b>	Conjunto de dados sobre o nº de alunos e turmas, por estabelecimento de ensino/Agrupamento de Escolas e por piscina.	XLSX	Câmara Municipal de Lisboa	Educação
305	<b>Programas de Apoio à Habitação</b>	Listagem de programas municipais e do Estado Português de apoio à Habitação e ao Arrendamento.	XLS	Câmara Municipal de Lisboa	Habituação e Desenvolvimento Social
306	<b>Projetos vencedores referentes ao Orçamento Participativo de Lisboa</b>	Projetos vencedores por votação do cidadão, referentes ao Orçamento Participativo de Lisboa	XLSX	Câmara Municipal de Lisboa	Transparência
307	<b>Proporção da População Residente com Ensino Superior Completo</b>	Proporção da população residente com ensino superior completo (%) por Local de residência (NUTS - 2013) e Sexo.	XLS	INE - Instituto Nacional de Estatística, IP	População
308	<b>Protecção Civil</b>	Conjunto de dados referentes a quartéis de "Protecção Civil" de Lisboa.	GeoJSON	Câmara Municipal de Lisboa	Segurança e Socorro
309	<b>Publicidade</b>	Conjunto de dados relativos a "Publicidade". O mapa dos Setores Estratégicos - "Economia Criativa" - de Lisboa não representa um recenseamento exaustivo, mas antes disponibiliza informação de diversos atores estratégicos que atuam na cidade e na região, obedecendo a lógicas de cluster. A análise e seleção dos atores representados foi efetuada pelos técnicos da Direção Municipal de Economia e Inovação, com base em pesquisa online em sites especializados, estando sujeita a permanentes retificações e atualizações.	GeoJSON	Câmara Municipal de Lisboa	Economia e Inovação
310	<b>Publicidade em MUPE (Mobiliário Urbano de Promoção Económica)</b>	Publicidade MUPE, caracteriza-se por um conjunto formado por um poste e placa, ou placas, com indicação de estabelecimentos comerciais ou empresas.	GeoJSON	Câmara Municipal de Lisboa	Gestão Urbana
311	<b>Publicidade em Painéis</b>	Painéis publicitários com Suporte (metálico), constituído por moldura e com a respectiva estrutura fixada directamente no solo. Podem ter dimensões de 8.00x3.00 m ou de 4.00x3.00 m, localizados no espaço público da responsabilidade da UCT.	GeoJSON	Câmara Municipal de Lisboa	Gestão Urbana
312	<b>Quarteirões</b>	Conjunto de dados referentes a "Quarteirões" de Lisboa.	GeoJSON	Câmara Municipal de Lisboa	Informação Base e Cartografia
313	<b>Quiosques e Bancas</b>	Quiosques e bancas localizadas no espaço público da responsabilidade	GeoJSON	Câmara Municipal de	Outros Equipamentos

Tema	Descrição	Formatos	Autor	Grupo
	da UCT.		Lisboa	e Serviços
314 Rádio e Televisão	Conjunto de dados relativos a "Rádio e Televisão". O mapa dos Setores Estratégicos - "Economia Criativa" - de Lisboa não representa um recenseamento exaustivo, mas antes disponibiliza informação de diversos atores estratégicos que atuam na cidade e na região, obedecendo a lógicas de cluster. A análise e seleção dos atores representados foi efetuada pelos técnicos da Direção Municipal de Economia e Inovação, com base em pesquisa online em sites especializados, estando sujeita a permanentes retificações e atualizações.	GeoJSON	Câmara Municipal de Lisboa	Economia e Inovação
315 Recenseamento Comercial 1991	Conjunto de dados do Recenseamento Comercial para o seguinte ano de 1991.	GeoJSON	Câmara Municipal de Lisboa	Economia e Inovação
316 Recenseamento Comercial 1993	Conjunto de dados do Recenseamento Comercial para o seguinte ano de 1993.	GeoJSON	Câmara Municipal de Lisboa	Economia e Inovação
317 Recenseamento Comercial 1995	Conjunto de dados do Recenseamento Comercial para o seguinte ano de 1995.	GeoJSON	Câmara Municipal de Lisboa	Economia e Inovação
318 Recenseamento Comercial 1996	Conjunto de dados do Recenseamento Comercial para o seguinte ano de 1996.	GeoJSON	Câmara Municipal de Lisboa	Economia e Inovação
319 Recenseamento Comercial 1998	Conjunto de dados do Recenseamento Comercial para o seguinte ano de 1998.	GeoJSON	Câmara Municipal de Lisboa	Economia e Inovação
320 Recenseamento Comercial 2000	Conjunto de dados do Recenseamento Comercial para o seguinte ano de 2000.	GeoJSON	Câmara Municipal de Lisboa	Economia e Inovação
321 Recenseamento Comercial 2002	Conjunto de dados do Recenseamento Comercial para o seguinte ano de 2002.	GeoJSON	Câmara Municipal de Lisboa	Economia e Inovação
322 Recenseamento Comercial 2004	Conjunto de dados do Recenseamento Comercial para o seguinte ano de 2004.	GeoJSON	Câmara Municipal de Lisboa	Economia e Inovação
323 Recenseamento Comercial 2005	Conjunto de dados do Recenseamento Comercial para o seguinte ano de 2005.	GeoJSON	Câmara Municipal de Lisboa	Economia e Inovação
324 Recenseamento Comercial 2006	Conjunto de dados do Recenseamento Comercial para o seguinte ano de 2006.	GeoJSON	Câmara Municipal de Lisboa	Economia e Inovação
325 Recenseamento Comercial 2007	Conjunto de dados do Recenseamento Comercial para o seguinte ano de 2007.	GeoJSON	Câmara Municipal de Lisboa	Economia e Inovação
326 Recenseamento Comercial 2008	Conjunto de dados do Recenseamento Comercial para o seguinte ano de 2008.	GeoJSON	Câmara Municipal de Lisboa	Economia e Inovação

Tema		Descrição	Formatos	Autor	Grupo
327	<b>Recenseamento Comercial 2009</b>	Conjunto de dados do Recenseamento Comercial para o seguinte ano de 2009.	GeoJSON	Câmara Municipal de Lisboa	Economia e Inovação
328	<b>Recenseamento Comercial 2010</b>	Conjunto de dados do Recenseamento Comercial para o seguinte ano de 2010.	GeoJSON	Câmara Municipal de Lisboa	Economia e Inovação
329	<b>Rede Ferroviária</b>	Conjunto de dados referentes à "Ferrovia" de Lisboa.	GeoJSON	Câmara Municipal de Lisboa	Informação Base e Cartografia / Mobilidade
330	<b>Rede Viária (Escala &lt;1/20000)</b>	Conjunto de dados referentes à "Rede Viária" de Lisboa.	GeoJSON	Câmara Municipal de Lisboa	Informação Base e Cartografia / Mobilidade
331	<b>Rede Viária (Escala &gt;1/30000)</b>	Conjunto de dados referentes à "Rede Viária" de Lisboa.	GeoJSON	Câmara Municipal de Lisboa	Informação Base e Cartografia / Mobilidade
332	<b>Rede Viária (Escala entre 1/30000 e 1/20000)</b>	Conjunto de dados referentes à "Rede Viária" de Lisboa.	GeoJSON	Câmara Municipal de Lisboa	Informação Base e Cartografia / Mobilidade
333	<b>Repavimentações UCT</b>	Repavimentações da rede viária da responsabilidade da Unidade Coordenação Territorial	GeoJSON	Câmara Municipal de Lisboa	Gestão Urbana
334	<b>Saldo Migratório</b>	Saldo migratório (N.º) por Local de residência (NUTS - 2013).	XLS	INE - Instituto Nacional de Estatística, IP	População
335	<b>Sistema de Videovigilância Bairro Alto</b>	Localização das câmaras de vídeo vigilância para proteção de pessoas e bens na via pública dentro do perímetro do Bairro Alto.	GeoJSON	Câmara Municipal de Lisboa	Segurança e Socorro
336	<b>Sondagens Geológicas</b>	Localização das sondagens geológicas, geotécnicas e hidrogeológicas realizadas no concelho de Lisboa, no âmbito de campanhas de prospeção.	GeoJSON	Câmara Municipal de Lisboa	Ambiente
337	<b>Superfície das unidades territoriais por localização geográfica (NUTS - 2013)</b>	Superfície (km <sup>2</sup> ) das unidades territoriais por Localização geográfica (NUTS - 2013).	XLS	INE - Instituto Nacional de Estatística, IP	Planeamento Urbano
338	<b>Tabela de Preços e Outras Receitas Municipais</b>	Enumeração dos preços praticados pela CML, agrupados por conjuntos de atividades, com o respetivo custo e descrição do serviço prestado - 2013	XLSX	Câmara Municipal de Lisboa	Transparência
339	<b>Tabela de Taxas Municipais</b>	Enumeração das taxas praticadas pela CML, agrupadas por conjuntos de atividades, com o respetivo custo e descrição do serviço prestado - 2016	XLSX	Câmara Municipal de Lisboa	Transparência
340	<b>Taxa Bruta de Natalidade por 1000 habitantes</b>	Taxa bruta de natalidade (%) por Local de residência (NUTS - 2013).	XLS	INE - Instituto Nacional de Estatística, IP	População

Tema		Descrição	Formatos	Autor	Grupo
341	Taxa de Crescimento Migratório	Taxa de crescimento migratório (%) por Local de residência (NUTS - 2013).	XLS	INE - Instituto Nacional de Estatística, IP	População
342	Taxa de Desemprego	Taxa de desemprego (%) por Local de residência (NUTS - 2013) e Sexo.	XLS	INE - Instituto Nacional de Estatística, IP	Habituação e Desenvolvimento Social / População
343	Taxa de Sobrevivência das Empresas	Taxa de sobrevivência (%) das Empresas nascidas 2 anos antes por Localização geográfica (NUTS - 2013).	XLS	INE - Instituto Nacional de Estatística, IP	Economia e Inovação
344	Taxas de Ocupação	Dados relativos às taxas de ocupação cama e quarto para o concelho de Lisboa, por tipologia do estabelecimento.	JSON	Turismo de Portugal	Turismo e Lazer
345	Taxas de Ocupação Hoteleira - Por Amostragem	Dados sobre as taxas de ocupação-quarto nos estabelecimentos hoteleiros de 5, 4 e 3 estrelas da cidade de Lisboa, por amostragem.	XLS	ATL - Associação de Turismo de Lisboa	Turismo e Lazer
346	Teatros	Conjunto de dados com indicação de "Teatros" em Lisboa. Map service providing data concerning "Theaters" in Lisbon.	GeoJSON	Câmara Municipal de Lisboa	Cultura e Património
347	Terminais de Cruzeiro	Conjunto de dados relativos a "Terminais de Cruzeiro" em Lisboa.	GeoJSON	Câmara Municipal de Lisboa	Mobilidade / Turismo e Lazer
348	Topónimos	Conjunto de dados referentes aos "Topónimos" de Lisboa.	GeoJSON	Câmara Municipal de Lisboa	Informação Base e Cartografia
349	Traçado e Georeferenciação da Rede de Distribuição Elétrica	Traçado e Georeferenciação da Rede de Distribuição Elétrica – Alta Tensão e Subestações.	SHP	EDP Distribuição	Energia e Comunicações
350	TukTuk - Estacionamento	Conjunto de dados relativos a "Tuk Tuk - Estacionamento" em Lisboa.	GeoJSON	Câmara Municipal de Lisboa	Mobilidade / Turismo e Lazer
351	Turismo Náutico	Conjunto de dados referentes a "Turismo Náutico". O mapa dos Setores Estratégicos - "Economia do Mar" - de Lisboa não representa um recenseamento exaustivo, mas antes disponibiliza informação de diversos atores estratégicos que atuam na cidade e na região, obedecendo a lógicas de cluster. A análise e seleção dos atores representados foi efetuada pelos técnicos da Direção Municipal de Economia e Inovação, com base em pesquisa online em sites especializados, estando sujeita a permanentes retificações e atualizações.	GeoJSON	Câmara Municipal de Lisboa	Economia e Inovação
352	Valor Médio das Rendas de Habitação Social	Valor médio das rendas de habitação social (€) por Localização geográfica (Município) e Tipo de contrato de arrendamento.	XLS	INE - Instituto Nacional de Estatística, IP	Habituação e Desenvolvimento Social
353	Valores das rendas de habitação social do Município de Lisboa	Valores das rendas de habitação social do Município de Lisboa: percentagem dos valores de rendas por escalões no ano 2015.	XLS	Câmara Municipal de Lisboa	Habituação e Desenvolvimento

Tema		Descrição	Formatos	Autor	Grupo
					Social
354	<b>Vestígios Arqueológicos</b>	Conjunto de dados relativos a "Vestígios Arqueológicos" em Lisboa.	<b>GeoJSON</b>	<b>Câmara Municipal de Lisboa</b>	Cultura e Património
355	<b>Vidrões</b>	Conjunto de dados relativos a "Locais de Recolha Seletiva - Vidrões".	<b>GeoJSON</b>	<b>Câmara Municipal de Lisboa</b>	Ambiente
356	<b>Volume de negócios das empresa</b>	Volume de negócios (€) das empresas por Localização geográfica (NUTS - 2013) e Atividade económica (Divisão - CAE Rev. 3).	<b>XLS</b>	<b>INE - Instituto Nacional de Estatística, IP</b>	Economia e Inovação
357	<b>Volume de Negócios dos Estabelecimentos</b>	Volume de negócios (€) dos estabelecimentos por Localização geográfica (NUTS - 2013) e Atividade económica (CAE Rev. 3).	<b>XLS</b>	<b>INE - Instituto Nacional de Estatística, IP</b>	Economia e Inovação

Fonte: <http://dadosabertos.cm-lisboa.pt/>

23-01-2017



## Anexo 2

# DELIBERAÇÃO Nº155/CM/2016



B O L E T I M  
MUNICIPAL  
CÂMARA MUNICIPAL DE LISBOA



2.º SUPLEMENTO AO BOLETIM MUNICIPAL N.º 1156

## SUMÁRIO

### RESOLUÇÕES DOS ÓRGÃOS DO MUNICÍPIO

#### CÂMARA MUNICIPAL

**Deliberações** (Reunião de Câmara realizada em 13 de abril de 2016):

• **Voto de Fesar n.º 9/2016** (Subscrito pelo Sr. Presidente) - Aprovou o Voto de Fesar pelo falecimento de Francisco António de Vasconcelos Nicholson, nos termos do Voto de Fesar [pág. 408 (7)]

• **Proposta n.º 154/2016** (Subscrita pelo Vereador Manuel Seixado) - Aprovou e submeteu a aprovação da Assembleia Municipal a alteração ao Regulamento Geral de Estacionamento na Via Pública na Cidade de Lisboa, nos termos da proposta [pág. 408 (406)]

• **Aditamento à Proposta n.º 154/2016** (Subscrita pelo Vereador do PSD) - Aprovou o Aditamento ao Regulamento Geral de Estacionamento na Via Pública na Cidade de Lisboa, nos termos da proposta [pág. 408 (406)]

• **Proposta n.º 155/2016** (Subscrita pelo Vereador Jorge Máximo) - Aprovou a Carta de Princípios da Política de Dados Abertos do Município de Lisboa e o Plano de Ação do Município de Lisboa para o cumprimento da política de dados abertos, constantes dos Anexos 1 e 2, nos termos da proposta [pág. 408 (8)]

• **Proposta n.º 156/2016** (Subscrita pelo Vereador Jorge Máximo) - Aprovou a realização do Orçamento Participativo (OP) de Lisboa 2016/2017, o valor a afetar e as Normas de Participação, nos termos da proposta [pág. 408 (18)]

• **Proposta n.º 157/2016** (Subscrita pelo Vereador João Paulo Sereno) - Aprovou a 8.ª Alteração Orçamental, nos termos da proposta [pág. 408 (20)]

• **Proposta n.º 158/2016** (Subscrita pelos Vereadores Fátima Marques, Manuel Seixado, Catarina Vas Pinto e João Paulo Sereno) - Aprovou as orientações estratégicas plasmadas nos Anexos aos Contratos de Gestão a celebrar com os titulares dos Órgãos de Gestão das Empresas Municipais, nos termos da proposta [pág. 408 (95)]

• **Proposta n.º 159/2016** (Subscrita pelo Vereador João Paulo Sereno) - Aprovou o Acordo entre o Município de Lisboa e a Airbnb Irlanda, para a cobrança e entrega da Taxa Municipal Turística de Dormida do Alojamento Local, nos termos da proposta [pág. 408 (134)]

• **Proposta n.º 160/2016** (Subscrita pelo Vereador Manuel Seixado) - Aprovou o projeto de arquitetura referente ao Pedido de licenciamento para a construção de um edifício de habitação na Rua do Alto dos Molinhos, 10, freguesia de São Domingos de Benfica, que constitui o processo n.º 1349/EDI/2015, nos termos da proposta [pág. 408 (138)]

• **Proposta n.º 161/2016** (Subscrita pelo Vereador Manuel Seixado) - Aprovou a homologação favorável condicionada, referente ao Pedido de informação prévia para a construção de um edifício destinado a turismo: Motel de três estrelas situado na Avenida João Crisóstomo, 40/42, freguesia de Arenas Novas, que constitui o processo n.º 1552/ZDI/2015, nos termos da proposta [pág. 408 (138)]



e *«Tudo a nu»*, em que foi um dos autores, intérprete e encenador. E foi precisamente *«Tudo a Nu»* que estava em cena, com grande êxito, no Teatro ABC no dia 25 de Abril de 1974. Com o final da censura os autores modificaram-lhe o nome para *«Tudo a nu com parra nova»*.

A chegada da Democracia entusiasmou vários atores, atrizes e técnicos que se reuniram para criarem uma cooperativa teatral, o Teatro Adoque, situado no Martim Moniz, procedendo a uma autêntica revolução nos conteúdos do Teatro de Revista. Francisco Nicholson foi um dos seus fundadores, tendo lançado vários atores hoje muito conceituados. Várias foram ali as peças representadas, com Nicholson no elenco, e com grande êxito, como *«A Cla dos Cardelas»* e *«Pides na Grelha»*, entre outras. Também trabalhou no Teatro Monumental e no Teatro Variedades.

Foi autor dos diálogos da primeira telenovela portuguesa *Vila Faia*, em 1982, e foi autor de outras séries e novelas para Televisão.

Francisco Nicholson incluiu-se aos 14 anos no teatro ainda estudante, no antigo Liceu Camões, pela mão do encenador António Manuel Couto Viana, que mais tarde viria a convidá-lo para ingressar no Grupo da Mocidade que integrava outros nomes que viriam a brilhar na cena teatral: Rul Mendes, Morais e Castro, Catarina Avelar e Mário Pereira. Estreou-se profissionalmente, como ator e autor, com a peça infantil *Misterioso Até Mais Não*, no Teatro de Gerfalte.

Atingida a maioridade, foi em Paris que Francisco Nicholson completou a sua formação, na Academia Charles Dullin, do Théâtre National Populaire, privando com grandes nomes do teatro francês como Georges Wilson, Gerard Philippe e Jean Vilar.

Regressado a Portugal, passaria pela Companhia Nacional de Teatro e pelo Teatro Estúdio de Lisboa. Plenamente vocacionado para as artes de palco, o seu percurso abarcaria também a televisão e o cinema, destacando-se sempre a sua vertente de autor e argumentista.

É autor de centenas de letras musicais. Foi coautor de *Oração*, a canção com que António Calvário venceria a primeira edição do Festival da Canção, em 1964. Participou também em vários outros festivais. Venceu o Festival da Canção da Figueira da Foz por duas ocasiões e foi ainda distinguido como autor em três edições das Marchas Populares de Lisboa.

Na televisão, deu-se a conhecer, também em 1964, com *Riso e Ritmo*, como ator, produtor e autor. Depois, entre outras, foi autor das novelas *Origens* (1983), *Cinzas* (1992), *Os Lobos* (1998), *Ajuste de Contas* (2000), *Ganância* (2001) e *Olhar da Serpente* (2002).

Em cinema, assinou os guiões dos filmes *Operação Dinamite* (1967) e *Bonança & C.ª* (1969).

Também era um homem das letras, tendo colaborado com o *Diário de Lisboa*, *A Bola*, *Capital* e *Norte Desportivo*, entre outros. Em 2014, lançou o seu primeiro romance, *Os Mortos Não Dão Autógrafos*, que dedicou à mulher, Magda Cardoso.

Na Imprensa colaborou no suplemento *«A Mosca»* do *Diário de Notícias* e n.º *A Bola*, *Diário Popular*, *Capital* e *Jornal de Notícias*.

Nos últimos anos foi autor, coautor e/ou encenador de várias revistas levadas à cena no Teatro Maria Vitória, como *Piratada à Portuguesa* (2008-2009), *Agarra que é Honesto!* (2009-2010), *Vai de em@il a pior!*... (2010-2011) e *Ora Vira \$ Troika o Passos!* (2011-2012).

A Câmara Municipal de Lisboa atribuiu-lhe a Medalha de Mérito, Grau Ouro, pelos seus 50 anos de carreira numa festa realizada no Teatro Maria Vitória, em 2010.

Assim, na sua reunião de 12 de abril de 2016, a Câmara Municipal de Lisboa presta a sua homenagem a este autor multifacetado, manifestando o profundo pesar pelo seu falecimento, bem como expressando à família as mais sentidas condolências.

(Aprovado por unanimidade.)

- *Deliberação n.º 155/CM/2016* (Proposta n.º 155/2016) -  
Subscrita pelo Vereador Jorge Máximo:

**Aprovar a Carta de Princípios da Política de Dados Abertos do Município de Lisboa e o Plano de Ação do Município de Lisboa para o cumprimento da política de dados abertos, constantes dos Anexos 1 e 2, nos termos da proposta**

*Pelouro:* Sistemas de Informação.  
*Serviço:* DSI.

Considerando que:

- a) O Programa de Governo da Cidade se estrutura em torno de cinco eixos fundamentais: uma cidade mais próxima, empreendedora, inclusiva, sustentável e global;
- b) Os cinco eixos referidos prosseguem articuladamente os três objetivos estratégicos da cidade: uma cidade melhor, com mais oportunidades para viver e mais atrativa para as empresas;
- c) A abertura dos dados e informação dos organismos públicos é considerada, universalmente, como um fator crítico de estímulo ao desenvolvimento da sociedade da informação, à criação de uma economia do conhecimento, à transparência na administração pública e ao incentivo a modelos de inovação aberta e à aproximação entre cidadãos e administração pública;
- d) A abertura dos dados e informação do Município concorre para os objetivos estratégicos da cidade;
- e) Os dados recolhidos pela Câmara Municipal de Lisboa, e armazenados nos seus sistemas de informação, são um recurso público e deverão estar publicamente disponíveis, assegurando sempre todas as necessárias condições de privacidade e segurança;
- f) A definição de uma política de dados abertos municipais permitirá alcançar os seguintes objetivos:

- i. **A Participação Ativa dos Cidadãos:** aumentar o envolvimento dos cidadãos no desenvolvimento da cidade e dos serviços que presta, na tomada de decisão e no debate participado e informado;
- ii. **A Transparência:** permitir que o cidadão entenda, examine e questione a ação e as decisões tomadas pelo Município, sendo que este desiderato exige acesso à informação;



- iii. O Desenvolvimento Económico: a disponibilização dos dados é um catalisador para a promoção da atividade económica. A disponibilização extensiva de dados abertos permite às empresas locais e aos desenvolvedores criar novas aplicações, novos produtos e serviços;
  - iv. A Melhoria dos Serviços e Ganhos de Eficiência: fornecer dados abertos irá apoiar e acelerar a partilha de dados do Município e de outras entidades, com resultados ao nível da melhoria dos serviços e de ganhos de eficiência.
- g) A manutenção da estrutura de dados abertos da cidade de Lisboa implica uma coordenação e articulação entre Serviços Municipais e agentes externos ao Município, detentores de informação passível de ser classificada e disponibilizada como dados abertos;
- h) A necessária coordenação e articulação referida na alínea anterior, terá que assentar num conjunto de regras e princípios, e nomeação de interlocutores e responsáveis Municipais pelo cumprimento da política de dados abertos da cidade.

Tenho a honra de propor que a Câmara Municipal delibere aprovar:

- 1 - A Carta de Princípios da Política de Dados Abertos do Município de Lisboa, a ser seguida por todos os Serviços Municipais, constante do Anexo 1;
- 2 - O Plano de Ação do Município de Lisboa para o cumprimento da política de dados abertos, designado por Plano de Ação para os Dados Abertos da Cidade de Lisboa, constante do Anexo 2.

(Aprovada por unanimidade.)



## Anexo 1

### Carta de Princípios da Política de Dados Abertos do Município de Lisboa

#### Desafio

Quer para construirmos a inteligência urbana que assegure a eficiência na utilização dos recursos em cidades mais sustentáveis e inclusivas, quer para alavancarmos o empreendedorismo e as *start-ups* de natureza tecnológica na criação de produtos e serviços inovadores para novos mercados, existe um desafio incontornável que temos de vencer! Esse desafio são os Dados Abertos, dados a que qualquer pessoa ou entidade pode aceder, utilizar e partilhar.

Hoje as cidades e os seus habitantes estão a descobrir o poder dos dados abertos - dados e informações disponibilizados pela administração central e local, bem como por outras fontes públicas e privadas, que podem ajudar a resolver problemas das cidades em que vivemos e criar novas oportunidades de negócios.

Através da abertura dos dados relativos ao ambiente, transportes, educação, saúde e por aí adiante, os municípios podem objetivamente apoiar as empresas, as *start-ups*, os desenvolvedores de aplicações, as organizações da sociedade civil, entre outras, a encontrar novas e inovadoras formas de lidar com os problemas urbanos.

Mais, conseguimos por esta via um triplo benefício: melhorar a governança da cidade; promover uma cidadania mais ativa e participada; e apoiar o desenvolvimento económica.

#### **Objetivos**

Uma estratégia de dados abertos de um município suporta quatro objetivos chave:

- A. **Envolvimento:** aumentar o envolvimento dos cidadãos no desenvolvimento da cidade e dos serviços que presta, na tomada de decisão e no debate participado, exige que os cidadãos compreendam o contexto em que o município opera. Dar acesso aos cidadãos



e às suas comunidades a alguns dos dados operacionais do município e, em particular, dados espacialmente relevantes (do seu “bairro”) pode contribuir para incentivar uma participação mais ativa e informada.

- B. **Transparência:** permitir que o cidadão entenda, examine e questione a ação e as decisões tomadas pelo município exige informação. Quanto mais dados abertos possam ser tornados públicos, mais encorajamos a participação e melhoramos os serviços que prestamos.
- C. **Desenvolvimento económico:** a libertação dos dados é considerada um gatilho para a promoção da atividade económica e comunitária. Cidades em todo o mundo já descobriram que a disponibilização massiva de dados abertos permite às empresas locais e aos desenvolvedores criar novas aplicações, novos produtos e serviços e Lisboa quer construir a cidade inteligente do futuro já hoje.
- D. **Melhoria dos serviços e ganhos de eficiência:** fornecer dados abertos irá apoiar e acelerar a partilha de dados do município e de outras entidades com resultados expectáveis ao nível da melhoria dos serviços e de ganhos de eficiência.

Tendo presente os acima descritos desafio e objectivos no que toca aos dados abertos da Cidade de Lisboa, a Câmara Municipal de Lisboa compromete-se a seguir os seguintes princípios:

1. Definir anualmente a política de disponibilização pública de dados abertos, indicando quais os dados a libertar ao longo do ano e em que formatos;
2. Todas as áreas orgânicas da Câmara Municipal de Lisboa produtoras de dados relevantes contribuirão com a disponibilização de conjuntos de dados abertos;
3. A Câmara Municipal de Lisboa incentivará ativamente as Juntas de Freguesia da Cidade de Lisboa a disponibilizarem conjuntos de dados abertos relativos às suas competências e áreas de atuação;
4. A Câmara Municipal de Lisboa definirá orientações para as Empresas e entidades do universo Municipal a disponibilizarem os conjuntos de dados abertos relativos às suas competências e áreas de atuação;



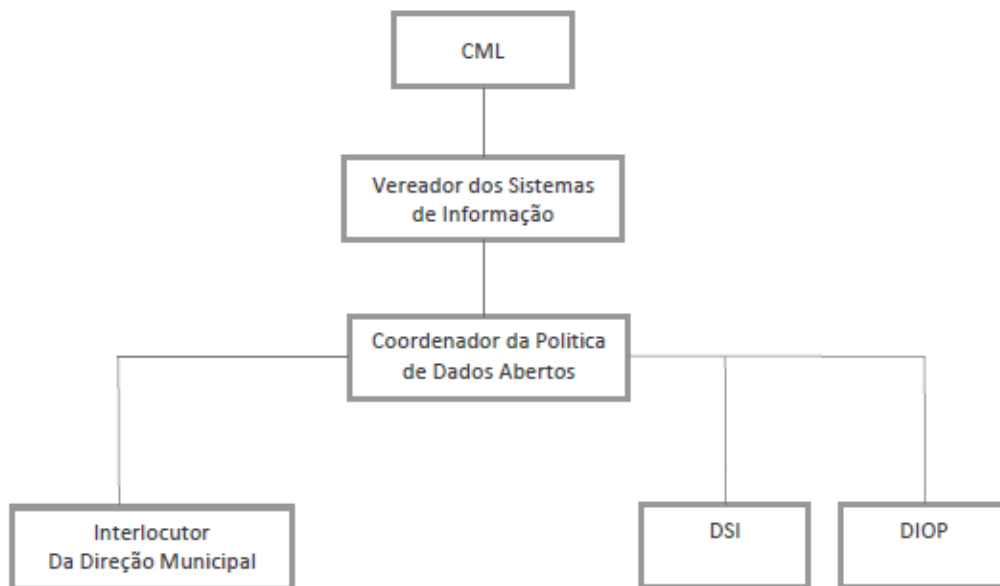
5. A Câmara Municipal de Lisboa desenvolverá ativamente contactos no sentido de estabelecer uma rede de parcerias com entidades externas ao Município, para a divulgação de conjuntos de dados abertos dessas entidades, relativos à Cidade de Lisboa;
6. A Câmara Municipal de Lisboa manterá e publicará *on-line* inventários das suas coleções de dados e das coleções de dados de todas as entidades envolvidas nos dados abertos da Cidade de Lisboa e respetivos metadados utilizando um esquema comum;
7. A Câmara Municipal de Lisboa incentivará ativamente a reutilização dos dados abertos, através de um conjunto de iniciativas de divulgação, estímulo ao desenvolvimento de aplicações e participação pública;
8. Os conjuntos de dados libertados estarão disponíveis num único ponto de acesso *on-line*, fácil de encontrar e utilizar, que corresponderá ao Portal de Dados Abertos da Cidade de Lisboa;
9. Os dados libertados estarão disponíveis sem necessidade de qualquer pedido ou registo e sem requerer informação sobre o utilizador;
10. Os dados serão libertados com uma licença aberta que permita a reutilização gratuita, incluindo reutilização comercial;
11. Os dados libertados estarão atualizados e possuirão uma granularidade fina e legível por máquinas;
12. Todos os conjuntos de dados libertados respeitarão as regras de privacidade e segurança legalmente estabelecidas.



## Anexo 2

### Plano de Acção para os Dados Abertos da Cidade de Lisboa

#### Estrutura de Funcionamento



#### 1. Vereador do Pelouro dos Sistemas de Informação

Define e orienta a estratégia da política de dados abertos, supervisionando a implementação da política de dados abertos do município e da carta de orientação.

Tem as seguintes funções:

- a. Representação da Câmara Municipal de Lisboa em atos e outras formalidades que permitam a partilha de dados abertos com outras entidades da cidade;
- b. Aprovação dos requisitos de informação a utilizar na política de dados abertos do município, sob proposta do coordenador da política de dados abertos;
- c. Elaboração de proposta a submeter à Câmara Municipal de Lisboa que sejam consideradas adequadas para melhorar a política de dados abertos da cidade.



## 2. Coordenador da política de dados abertos

Coordena a execução e gestão do plano de dados abertos da Cidade de Lisboa, será nomeado por despacho do Presidente da Câmara Municipal de Lisboa e publicado em boletim municipal.

Tem as seguintes funções:

- a. Responsabilidade pela execução global da política de dados abertos da cidade de Lisboa;
- b. Criação de processos, regras e normas para implementação da política de dados abertos;
- c. Hierarquização das prioridades de publicação dos conjuntos de dados;
- d. Determinação dos conjuntos de dados mais apropriados à divulgação pública;
- e. Criação de normas e diretivas de licenciamento de dados e produção de metadados;
- f. Orientação das Direções Municipais para a libertação de novos conjuntos de dados abertos;
- g. Acompanhamento do trabalho dos interlocutores de dados abertos de cada Direção Municipal e entidades do universo Municipal, e produção de relatórios semestrais de ponto de situação;
- h. Articulação com as entidades externas aderentes de forma a definir os moldes de disponibilização dos conjuntos de dados abertos relevantes;
- i. Identificação ativa de novos parceiros externos relevantes para a iniciativa, garantindo a sua adesão ao programa;
- j. Apresentação ao Executivo e Direções Municipais e entidades do universo Municipal, com periodicidade trimestral, de um relatório de progresso e ponto de situação da execução da política de dados abertos do Município de Lisboa;
- k. Apresentação anual, até final do mês de janeiro, do plano de dados abertos para o respetivo ano, e o balanço das iniciativas de dados abertos do ano imediatamente anterior.

## 3. Interlocutor das Direções Municipais e entidades do universo Municipal

É responsável pela implementação do plano de dados abertos na respetiva área orgânica e entidades do universo municipal, será nomeado por despacho do Vereador do respectivo Pelouro, no prazo máximo de duas semanas após a publicação da presente deliberação.



Tem as seguintes funções:

- a. Criação do plano de dados abertos da respectiva orgânica, em articulação com o plano de dados abertos do Município, a ser submetido ao coordenador do plano de dados abertos, do qual deverá constar a listagem dos conjuntos de dados a disponibilizar, bem como a respetiva periodicidade e datas de atualização;
  - b. Manutenção do catálogo e metainformação de dados abertos da respetiva orgânica;
  - c. Assegurar a atualização permanente e/ou periódica dos dados;
  - d. Assegurar a resposta a todas as questões e pedidos internos e externos em relação aos dados abertos da respetiva orgânica;
  - e. Prestar todo o apoio e informação ao coordenador do plano de dados abertos do Município;
  - f. Identificar novas oportunidades de divulgação de conjuntos de dados, sempre que tal se justifique;
  - g. Identificar e alertar o coordenador de dados abertos do Município, quanto a qualquer alteração nos sistemas de informação de base, que possam ter impacto nos dados abertos divulgados.
4. No prazo máximo de 4 semanas, após publicação do presente diploma, o coordenador do plano de dados abertos da cidade de Lisboa, terá que apresentar ao executivo da Câmara Municipal de Lisboa, o respetivo plano detalhado de implementação, o qual será construído com base na informação dos responsáveis nomeados pelas direcções Municipais e entidades do universo Municipal, e por elas também subscrito.
5. Cabe ao Departamento de Sistemas de Informação da Câmara Municipal de Lisboa, de forma articulada com o coordenador da política de dados abertos:
- a. Disponibilizar a todos os serviços, e respetivos responsáveis nomeados pela política de dados abertos, o acesso ao portal de dados abertos da cidade de Lisboa, no prazo máximo de 5 semanas após publicação do presente diploma;
  - b. Prestar todo o apoio aos utilizadores do portal de dados abertos do Município;



- c. Identificar, no processo de gestão e planeamento de sistemas de informação Municipais novas oportunidades de dados abertos para a cidade de Lisboa;
  - d. Assegurar a nomeação de gestores de dados, responsáveis por bases de dados, conjuntos de dados ou sistemas de informação específicos, com as seguintes atribuições:
    - i. Gestão do conjunto de dados ou da fonte de dados e autorização de alterações sobre os mesmos;
    - ii. Gestão do acesso e utilização dos dados;
    - iii. Gestão da qualidade e cobertura dos dados.
6. Cabe à Direção Municipal de Economia e Inovação, com o apoio da Divisão de Inovação Organizacional de Participação, e de forma articulada com o coordenador da política de dados abertos, o planeamento e lançamento de acções de incentivo à reutilização dos dados abertos, através de um conjunto de iniciativas de divulgação, estímulo ao desenvolvimento de aplicações e participação pública.
7. O portal de dados abertos da cidade de Lisboa, será o ponto de acesso privilegiado para acesso a todos os conjuntos de dados abertos da cidade, devendo as Direções Municipais garantir que toda e qualquer disponibilização de dados abertos das respetivas áreas seja materializada através deste portal.
8. Sem prejuízo de novas áreas de informação, as áreas temáticas que deverão ter conjuntos de dados abertos disponibilizados serão:
- a. Ambiente
  - b. Água
  - c. Arte e Cultura
  - d. Rede de equipamentos
  - e. Crime e Proteção Civil
  - f. Demografia
  - g. Desporto
  - h. Educação
  - i. Empresas e Economia
  - j. Energia



- k. Habitação
- l. Planeamento/Ordenamento do Território
- m. Património edificado e natural
- n. Transportes
- o. Turismo
- p. Transparência





# Anexo 3

# DELIBERAÇÃO Nº 134/CM/2015

B O L E T I M

# MUNICIPAL

CÂMARA MUNICIPAL DE LISBOA



2.º SUPLEMENTO AO BOLETIM MUNICIPAL N.º 1099

## SUMÁRIO

### RESOLUÇÕES DOS ÓRGÃOS DO MUNICÍPIO

#### CÂMARA MUNICIPAL

Deliberações (Reunião de Câmara realizada em 11 de março de 2015):

- **Voto de Louvor n.º 1/2015 (Subscrito pelo Vereador Jorge Máximo)**  
- Aprovou um voto de louvor ao Maratona Clube de Portugal, nos termos do voto de louvor [pág. 316 (11)].

- **Voto de Louvor n.º 2/2015 (Subscrito pelo Vereador Jorge Máximo)**  
- Aprovou um voto de louvor ao atleta Nelson Évora, nos termos do voto de louvor [pág. 316 (12)].

- **Voto de Congratulação n.º 2/2015 (Subscrito pelo Vereador Jorge Máximo)**  
- Aprovou um voto de congratulação à Associação Desportiva e Cultural dos Olivais, nos termos do voto de congratulação [pág. 316 (12)].

- **Voto de Pesar n.º 3/2015 (Subscrito pela Vereadora Catarina Vaz Pinto)**  
- Aprovou um voto de pesar pelo falecimento do músico Fernando Alvim, nos termos do voto de pesar [pág. 316 (12)].

- **Voto de Pesar n.º 6/2015 (Subscrito pelo Vereador João Gonçalves Pereira)**  
- Aprovou um voto de pesar pelo falecimento do antigo Administrador da EPUL, Dr. José Luís Garcia Bento, nos termos do voto de pesar [pág. 316 (13)].

- **Proposta n.º 110/2015 (Subscrita pelo Vereador Fernando Medina)**  
- Aprovou a 3.ª alteração orçamental, nos termos da proposta [pág. 316 (14)].

- **Proposta n.º 111/2015 (Subscrita pelo Vereador Fernando Medina)**  
- Aprovou a alteração à Tabela de Preços e Outras Receitas Municipais do Município de Lisboa respeitante ao valor de utilização do Fórum Lisboa, nos termos da proposta [pág. 316 (60)].

- **Proposta n.º 112/2015 (Subscrita pelo Vereador Fernando Medina)**  
- Autorizou a escolha do procedimento por ajuste direto com recurso ao Acordo Quadro da AML para aquisição de serviços de fornecimento de energia elétrica em média tensão, baixa tensão especial e baixa tensão normal e autorizou a despesa inerente, bem como aprovou as peças do procedimento e designar o júri, nos termos da proposta [pág. 316 (62)].

- **Proposta n.º 113/2015 (Subscrita pela Vereadora Graça Fonseca)**  
- Aprovou a emissão de parecer prévio para abertura de procedimento e celebração de contrato para o fornecimento do serviço de refeições escolares na modalidade de confeição no local, nos termos da proposta [pág. 316 (101)].

- **Proposta n.º 114/2015 (Subscrita pelos Vereadores Jorge Máximo, Manuel Salgado e Paula Marques)**  
- Aprovou a abertura do procedimento concursal para contratação da «Empreitada n.º 4/DMPO/

/DCMH/2015 - Reabilitação urbana da zona de alvenarias do Bairro Padre Cruz - Quarteirão Piloto, financiamento PIPARU», nos termos da proposta [pág. 316 (126)].

**-Proposta n.º 115/2015 (Subscrita pelo Vereador Jorge Máximo)**  
- Deliberou a adjudicação da «Empreitada n.º 1/13/UCT/UITCH/DCGEH- Reabilitação do edifício municipal sito na Rua Nova do Almada, 47 a 57 e Largo da Boa-Hora, 5 a 11 - Financiamento PIPARU» - Processo n.º 0008/CLPG/DEFS/N.D./2013, de ratificação de erros e omissões apresentadas e de assunção de compromisso plurianual, com a consequente repartição de encargos, nos termos da proposta [pág. 316 (187)].

**-Proposta n.º 116/2015 (Subscrita pelo Vereador Jorge Máximo)**  
- Aprovou a 1.ª modificação objetiva do contrato da «Empreitada n.º 3/DMPO/DCME/DFE/2013 - Reabilitação da Escola EB + JI n.º 44 - Mestre Amalido Louro de Almeida - Freguesia das Avenidas Novas» e da correspondente minuta do contrato a celebrar com o contraente privado, nos termos da proposta [pág. 316 (188)].

**-Proposta n.º 117/2015 (Subscrita pelo Vereador Jorge Máximo)**  
- Aprovou a 1.ª modificação objetiva do contrato da «Empreitada n.º 40/DMPO/DCME/2012 - Recuperação e ampliação da Quinta das Fontes para adaptação à Biblioteca de Marvila» e da correspondente minuta do contrato a celebrar com o contraente privado, nos termos da proposta [pág. 316 (193)].

**-Proposta n.º 118/2015 (Subscrita pelo Vereador Jorge Máximo)**  
- Aprovou as 2.ª, 3.ª e 4.ª modificações objetivas do contrato da «Empreitada n.º 7/2012/UCT/UITCH/DCHEB - Consolidação estrutural da Cisterna do Chafariz d'El-Rei dos edifícios na Rua de São João da Praça, 27 e 29 a 30» e da correspondente minuta do contrato a celebrar com o contraente privado, nos termos da proposta [pág. 316 (198)].

**-Proposta n.º 119/2015 (Subscrita pelo Vereador Jorge Máximo)**  
- Aprovou as 2.ª e 3.ª modificações objetivas do contrato da «Empreitada n.º 1/DMAU/DHU/2013 - Remodelação do edifício e construção das infraestruturas do complexo municipal de Marvila - Financiamento de PIPARU» e da correspondente minuta do contrato a celebrar com o contraente privado, nos termos da proposta [pág. 316 (210)].

**-Proposta n.º 123/2015 (Subscrita pelo Vereador Jorge Máximo)**  
- Aprovou a despesa resultante da Revisão de Preços Definitiva dos Autos 1 a 12 da «Empreitada n.º 1/2011/DMCRU/DRGUP/UPBAB - Requalificação urbana da zona envolvente ao Elevador da Roca e Rua dos Cordeiros», nos termos da proposta [pág. 316 (218)].

**-Proposta n.º 124/2015 (Subscrita pela Vereadora Catarina Vaz Pinto)**  
- Aprovou emitir parecer prévio favorável à celebração de acordo de celeridade de interesse público com a EGEAC e a trabalhadora Mafalda Maria Rodrigues dos Santos Sebastião, nos termos da proposta [pág. 316 (218)].

**-Proposta n.º 125/2015 (Subscrita pelo Vereador Fernando Medina)**  
- Deliberou sobre a proposta de pena no âmbito do Processo Disciplinar n.º 80/2013, nos termos da proposta [pág. 316 (219)].

**-Proposta n.º 126/2015 (Subscrita pelo Vereador Fernando Medina)**  
- Deliberou sobre a proposta de pena no âmbito do Processo Disciplinar n.º 82/2013, nos termos da proposta [pág. 316 (219)].

**-Proposta n.º 127/2015 (Subscrita pelo Vereador Fernando Medina)**  
- Deliberou sobre o arquivamento do Processo Disciplinar n.º 11/RSB/2013, nos termos da proposta [pág. 316 (219)].

**-Proposta n.º 128/2015 (Subscrita pelo Vereador Duarte Cordeiro)**  
- Aprovou submeter à Assembleia Municipal a celebração de contrato de delegação de competências entre o Município de Lisboa e a freguesia de Campolide, e aprovou a respetiva minuta de contrato, nos termos da proposta [pág. 316 (336)].

**-Proposta n.º 129/2015 (Subscrita pelo Vereador Duarte Cordeiro)**  
- Aprovou submeter à Assembleia Municipal a celebração de contrato de delegação de competências entre o Município de Lisboa e a freguesia de Campo de Ourique, e aprovou a respetiva minuta de contrato, nos termos da proposta [pág. 316 (336)].

**-Proposta n.º 29/2015 (Subscrita pelo Vereador Jorge Máximo)**  
- Aprovação e submissão à Assembleia Municipal da proposta de celebração de contrato de delegação de competências entre o Município de Lisboa e a freguesia de Alcântara e aprovou a respetiva minuta de Contrato, nos termos da proposta [pág. 316 (336)].

**-Proposta n.º 130/2015 (Subscrita pelo Vereador Jorge Máximo)**  
- Aprovação e submissão à Assembleia Municipal da proposta de celebração de contrato de delegação de competências entre o Município de Lisboa e a freguesia de Arealde e aprovou a respetiva minuta de Contrato, nos termos da proposta [pág. 316 (336)].

**-Proposta n.º 131/2015 (Subscrita pelo Vereador Carlos Manuel Castro)**  
- Aprovou a atribuição de apoio aos Serviços Sociais do Regimento de Sapadores Bombeiros e a respetiva verba a transferir para esta associação, nos termos da proposta [pág. 316 (219)].

**-Proposta n.º 103/2015 (Subscrita pela Vereadora Paula Marques)**  
- Aprovou o Programa de atribuição de espaços não habitacionais municipais para fins sociais, desportivos, culturais e recreativos nos termos do Regulamento de Atribuição de Apoios pelo Município de Lisboa (RAAML), nos termos da proposta [pág. 316 (220)].

**-Proposta n.º 132/2015 (Subscrita pela Vereadora Paula Marques)**  
- Aprovou a minuta de Protocolo de parentia entre a CML e a ARMARB - Associação Recreativa de Moradores e Amigos do Bairro da Boavista para apoio ao processo de realojamento dos moradores, nos termos da proposta [pág. 316 (230)].

**-Proposta n.º 133/2015 (Subscrita pelo Vereador José Sá Fernandes)**  
- Aprovou a minuta de Protocolo a celebrar entre o Município de Lisboa e a APCM - Associação Cozinha Popular, para efeito da exploração do Quiosque existente no Jardim da Cerca da Graça, em Lisboa, nos termos da proposta [pág. 316 (235)].

**-Proposta n.º 134/2015 (Subscrita pelo Vereador Jorge Máximo)**  
- Aprovou a minuta de Protocolo de Cooperação a outorgar com o Instituto Superior de Estatística e Gestão de Informação da Universidade Nova de Lisboa - Nova Information Management School, nos termos da proposta [pág. 316 (246)].

**-Proposta n.º 135/2015 (Subscrita pelo Vereador Jorge Máximo)**  
- Aprovou a proposta de apoio financeiro e não financeiro ao Clube Atlético de Campo de Ourique para a realização de obra no Pavilhão Desportivo e respetiva minuta de Contrato-programa de Desenvolvimento Desportivo, nos termos da proposta [pág. 316 (253)].

**-Proposta n.º 136/2015 (Subscrita pelo Vereador Jorge Máximo)**  
- Atribuiu o apoio financeiro e não financeiro à Federação Portuguesa de Rugby e aprovou a respetiva minuta de Contrato-programa de Desenvolvimento Desportivo, nos termos da proposta [pág. 316 (262)].

**-Proposta n.º 137/2015 (Subscrita pelo Vereador Jorge Máximo)**  
- Atribuiu o apoio financeiro e não financeiro à Federação Portuguesa de Atletismo e aprovou a respetiva minuta de Contrato-programa de Desenvolvimento Desportivo, nos termos da proposta [pág. 316 (270)].

**-Proposta n.º 138/2015 (Subscrita pelo Vereador Jorge Máximo)**  
- Aprovou a minuta de Protocolo a outorgar com a Comissão Nacional de Proteção de Crianças e Jovens em Risco, nos termos da proposta [pág. 316 (286)].

**-Proposta n.º 139/2015 (Subscrita pelo Vereador João Afonso)**  
- Aprovou a minuta de Protocolo de Colaboração a celebrar com o Instituto de Geografia e Ordenamento do Território, no âmbito da elaboração do I Plano Municipal para a Integração de Integrantes de Lisboa, bem como a transferência das verbas respetivas, nos termos da proposta [pág. 316 (291)].



- Deliberação n.º 134/CM/2015 (Proposta n.º 134/2015) - Subscrita pelo Vereador Jorge Máximo;

**Celebração de Protocolo de Cooperação entre o Município de Lisboa e o Instituto Superior de Estatística e Gestão de Informação da Universidade Nova de Lisboa - NOVA Information Management School, nas áreas da gestão de informação e dos sistemas de informação**

Pelouro: Sistemas de Informação - Vereador Jorge Máximo.  
Serviço: DMSI.

Considerando que:

- 1 - De acordo com o Programa de Governo da Cidade, Lisboa, enquanto centro de conhecimento e de investigação de excelência, deve reforçar a inserção das suas instituições de investigação nas redes internacionais e reforçar o diálogo e transferência de conhecimentos para as atividades económicas, sociais, culturais e criativas;
- 2 - O Município de Lisboa tem, nos sistemas de informação da autarquia, uma ferramenta estratégica, fundamental para a gestão da cidade, e prestação de serviços de qualidade aos Municípios;
- 3 - A complexidade dos sistemas de informação da autarquia, bem como o crescente volume e natureza da informação a tratar, exigem a procura por soluções inovadoras;
- 4 - Importa adequar os sistemas de informação da autarquia aos mais recentes desenvolvimentos no que respeita à Gestão de Informação;
- 5 - O Município tem interesse em colaborar com instituições universitárias e organismos com funções científicas em atividades e programas cujos objetivos sejam convergentes com os princípios acima mencionados;
- 6 - O Instituto Superior de Estatística e Gestão de Informação da Universidade Nova de Lisboa - NOVA Information Management School, adiante designado abreviadamente por NOVA - IMS, tem por principal missão a promoção de ensino, investigação e desenvolvimento de excelência nas áreas da gestão de informação e dos sistemas de informação, bem como a prestação de serviços à comunidade;
- 7 - O NOVA IMS procura, de forma equilibrada e sustentada, criar parcerias que lhe permitam solidificar e desenvolver as suas valências através da promoção de sinergias com parceiros nacionais e internacionais em vários domínios;
- 8 - O NOVA IMS é internacionalmente reconhecido e destacado como uma das escolas de referência a nível mundial na área da gestão de informação e gestão de sistemas de informação;
- 9 - O Município de Lisboa e o NOVA IMS pretendem celebrar um Protocolo de Cooperação que vise promover o intercâmbio de conhecimentos entre as duas entidades nas áreas da gestão de informação, *business intelligence* e qualidade de serviço

ao cidadão, colocando à disposição do Município as mais recentes ferramentas de análise e gestão de informação e potenciando os recursos informacionais disponíveis de forma a promover uma maior eficiência organizacional e o desenvolvimento de novos serviços e produtos em prol dos munícipes;

10 - No âmbito do Protocolo de Cooperação, o NOVA IMS compromete-se a constituir o «Centro de Estudos de Gestão de Informação CML/NOVA IMS» que terá por escopo o desenvolvimento e prossecução de projetos nas áreas abrangidas pelo objeto do protocolo, utilizando a cidade de Lisboa como um «Case Study»;

11 - A primeira edição da Pós-graduação em «Smart Cities» A NOVA IMS vai ser promovida pelo NOVA IMS, no 2.º semestre do ano letivo 2014/2015, e pretende contar com a colaboração do Município de Lisboa, por meio da participação dos seus técnicos especializados na assistência à docência das disciplinas «Seminário Tecnologias de Informação nas Cidades I» e «Seminários Tecnologias de Informação nas Cidades II», bem como na atribuição de um prémio financeiro anual nos anos de 2015, 2016 e 2017, no montante máximo de 1000 euros (mil euros), ao melhor aluno de cada edição da Pós-graduação;

12 - Por meio da Deliberação n.º 344/AML/2014, de 19 de dezembro de 2014, publicada no 2.º Suplemento ao *Boletim Municipal* n.º 1066, de 23 de dezembro de 2014, foi emitida pela Assembleia Municipal autorização prévia para assunção de compromissos plurianuais, em que os seus encargos não excedam o limite de 100 000 euros em cada um dos anos económicos seguintes ao da sua contratação e o prazo de execução de três anos.

Assim, nos termos do disposto nas alíneas *r)* e *u)* do n.º 1 do artigo 33.º da Lei n.º 75/2013, de 12 de setembro, tenho a honra de propor que a Câmara Municipal de Lisboa delibere:

- a) Aprovar a celebração do Protocolo de Cooperação entre o Município de Lisboa e o Instituto Superior de Estatística e Gestão de Informação da Universidade Nova de Lisboa - NOVA Information Management School, nas áreas da gestão de informação e dos sistemas de informação, bem como a minuta do referido Protocolo que se junta em anexo à presente proposta e dela fica a fazer parte integrante;
- b) Aprovar a transferência para o Instituto Superior de Estatística e Gestão de Informação da Universidade Nova de Lisboa - NOVA Information Management School, de uma verba anual no valor de 1000 euros (mil euros) nos anos de 2015, 2016 e 2017, destinada à atribuição de um prémio ao melhor aluno de cada edição da Pós-graduação em «Smart Cities», despesa com enquadramento orçamental constante em documento anexo à presente proposta.

(Aprovada por unanimidade.)



## PROTOCOLO DE COOPERAÇÃO



### ENTRE:

O **MUNICÍPIO DE LISBOA**, adiante designado abreviadamente por “MUNICÍPIO” pessoa coletiva n.º 500 051 070, com sede na Praça do Município, em Lisboa, neste ato representado pelo Exmo. Sr. Vereador do Pelouro dos Sistemas de Informação, Dr. Jorge Máximo, com competência delegada e subdelegada através do Despacho n.º 79/P/2013, de 13 de Novembro de 2013, publicado no 2º Suplemento do Boletim Municipal nº 1030 de 14 de Novembro de 2013;

### E

O **Instituto Superior de Estatística e Gestão de Informação da Universidade Nova de Lisboa - NOVA Information Management School**, adiante designada por “NOVA IMS”, pessoa coletiva n.º 502 322 152 com sede no Campus de Campolide, 1070-312 Lisboa, neste ato representado pelo Prof. Doutor Pedro Simões Coelho, na qualidade de Diretor;

Considerando que:

- A) O MUNICÍPIO tem, nos sistemas de informação da Autarquia, uma ferramenta estratégica, fundamental para a gestão da cidade, e prestação de serviços de qualidade aos Municípios;
- B) A complexidade dos sistemas de informação da Autarquia, bem como o crescente volume e natureza da informação a tratar, exigem a procura por soluções inovadoras;
- C) ~~Importa adequar os sistemas de informação da Autarquia aos mais recentes desenvolvimentos no que respeita à Gestão de Informação;~~



- D) O Município tem interesse em colaborar com instituições universitárias e organismos com funções científicas em atividades e programas cujos objetivos sejam convergentes com os princípios acima mencionados;
- E) A NOVA IMS tem por principal missão a promoção de ensino, investigação e desenvolvimento de excelência nas áreas da gestão de informação e dos sistemas de informação, bem como a prestação de serviços à comunidade;
- F) A NOVA IMS procura, de forma equilibrada e sustentada, criar parcerias que lhe permitam solidificar e desenvolver as suas valências através da promoção de sinergias com parceiros nacionais e internacionais em vários domínios;
- G) A NOVA IMS é internacionalmente reconhecida e destacada como uma das escolas de referência a nível mundial na área da Gestão de Informação e Gestão de Sistemas de Informação.



É celebrado entre as parte o presente Protocolo de Cooperação, o qual se regerá pelos Considerandos anteriores e pelas Cláusulas a seguir exaradas.

**Cláusula Primeira**  
**(Âmbito e objetivos do Protocolo)**

1. O presente Protocolo estabelece os termos de colaboração entre os Outorgantes, com vista à prossecução dos seguintes objetivos:
  - a) Promover o intercâmbio de conhecimentos entre a NOVA IMS e o MUNICÍPIO;
  - b) Colocação à disposição do MUNICÍPIO das mais recentes ferramentas de análise e gestão de informação, através da partilha de informação e conhecimento;
  - c) Potenciar os recursos informacionais disponíveis promovendo uma maior eficiência organizacional e o desenvolvimento de novos serviços e produtos em prol dos munícipes;
  - d) Promover a proximidade entre o mundo académico e o MUNICÍPIO, nas áreas da gestão de informação e dos sistemas de informação, permitindo uma



garantia de continuidade dos conhecimentos adquiridos na Universidade e a sua imediata aplicação;

- e) Privilegiar a troca de conhecimentos e intercâmbio entre o corpo científico e académico da NOVA IMS e os funcionários do MUNICÍPIO a nas áreas da gestão de informação, business intelligence e qualidade de serviço ao cidadão, promovendo o aprofundamento, disseminação e partilha de conhecimentos, experiências e boas práticas;
- f) Intensificar o estudo e desenvolvimento de trabalhos científicos nas áreas mencionadas no presente protocolo.

#### **Cláusula Segunda**

##### **(Criação do “Centro Estudos De Gestão De Informação CML/ NOVA IMS”)**

1. A NOVA IMS vai constituir à data da assinatura do presente protocolo uma equipa de projeto para a prossecução dos objetivos e princípios acima descritos, denominada por “Centro de Estudos de Gestão de Informação CML/NOVA IMS”.
2. O “Centro de Estudos de Gestão de Informação CML/NOVA IMS” tem por objetivos o desenvolvimento e prossecução de projetos nas áreas abrangidas pelo presente protocolo, nomeadamente:
  - a) Business Intelligence e Business Analytics;
  - b) Big Data e Open-Data;
  - c) Smart Cities;
  - d) Sistemas de Informação Geográfica (SIG);
  - e) Análise da satisfação do cidadão;
  - f) CRM e gestão da relação com o munícipe;
  - g) Integração de dados, processos de extração, transformação e carregamento de dados, qualidade de dados, governação de dados; Data Warehousing;
  - h) Gestão do Conhecimento e Gestão da Mudança;
3. Os projetos a desenvolver pelo “Centro de Estudos de Gestão de Informação CML/NOVA IMS” devem resultar na incorporação no MUNICÍPIO de soluções



inovadoras em termos científico-tecnológicos e geradoras de valor acrescentado, relacionados com as áreas anteriormente descritas.

4. As ações a desenvolver deverão ser realizadas numa perspetiva de incremento das competências técnicas e de gestão, nas áreas da gestão de informação e gestão de sistemas de informação, dotando os funcionários do MUNICÍPIO de capacidade e autonomia no seu desempenho.

#### **Cláusula terceira (Competências)**

1. Compete ao MUNICÍPIO, como parceiro institucional do “Centro de Estudos de Gestão de Informação CML/NOVA IMS” a identificação e comunicação dos projetos a desenvolver pelo “Centro de Estudos de Gestão de Informação CML/NOVA IMS”.
2. Compete à NOVA IMS disponibilizar ao MUNICÍPIO os meios e recursos em linha com a competência técnica e científica reconhecida nacional e internacionalmente, para a prossecução com sucesso dos objetivos dos projetos a definir pelas partes.
3. É da responsabilidade de cada uma das partes a escolha dos peritos, consultores e formadores a envolver em cada projeto.

#### **Cláusula quarta (Desenvolvimento de Projetos)**

1. Os termos e condições dos projetos a desenvolver, no âmbito do disposto na Cláusula Segunda do presente Protocolo, deverão ser acordados entre as partes mediante acordos adicionais.
2. Os termos de referência dos acordos adicionais que venham a ser celebrados ao abrigo do presente Protocolo deverão figurar como anexos de cada um deles, fazendo parte integrante dos mesmos.

---

#### **Cláusula quinta (Coordenação da Execução)**



1. Para efeitos de coordenação global da execução deste Protocolo, ambas as partes designarão coordenadores a quem incumbirá a propositura e a gestão integrada dos diferentes acordos adicionais que, no quadro do presente Protocolo, venham a ser celebrados.
2. Para efeitos do disposto no número anterior, o MUNICÍPIO designa o Dr. Jorge Máximo e o NOVA IMS designa o Professor Doutor Pedro Simões Coelho.

**Cláusula sexta**  
**(Pós Graduação em “Smart Cities”)**

1. A NOVA IMS vai promover no 2º semestre do ano letivo 2014/2015, à primeira edição da Pós Graduação em “Smart Cities”.
2. No âmbito do acordo de colaboração estabelecido pelo presente Protocolo, competirá à CML:
  - a) Permitir a utilização pela NOVA IMS do seu logotipo em todas as atividades promocionais da Pós Graduação que vierem a ser desenvolvidas;
  - b) Colaborar, por meio dos seus técnicos especializados, na assistência à docência das disciplinas “seminário Tecnologias de Informação nas Cidades I” e “Seminários Tecnologias de Informação nas Cidades II”;
  - c) Participar nos eventos oficiais de abertura e encerramento da Pós Graduação;
  - d) Atribuir um prémio financeiro anual, no montante máximo de € 1.000,00 (mil euros), ao melhor aluno de cada edição da Pós Graduação;
  - e) Disponibilizar dados, não confidenciais, em formatos abertos, para utilização como exemplos práticos nas disciplinas e projetos de investigação realizados no âmbito da Pós Graduação;
3. À NOVA IMS competirá:
  - a) Aplicar um desconto de 20% sobre o valor das propinas para colaboradores do MUNICÍPIO, desde que o número de inscrições seja superior ou igual a três, não sendo este desconto cumulável com quaisquer outros descontos que venham a ser praticados;
  - b) Disponibilização de reserva preferencial de 20% dos lugares disponíveis para a Pós Graduação para colaboradores e funcionários do MUNICÍPIO;



- e) Convidar o MUNICÍPIO a participar nos seminários tecnológicos e de investigação sobre tecnologias e produtos que desenvolver no âmbito das “Smart Cities”.

**Cláusula sétima**  
**(Dever de Confidencialidade)**

1. Os colaboradores da NOVA IMS obrigam-se a manter confidencialidade sobre toda a informação e dados disponibilizados pelo MUNICÍPIO.
2. A NOVA IMS é inteiramente responsável pelo cumprimento desta obrigação de confidencialidade por qualquer dos seus colaboradores, empregados e representantes assumindo todos os custos, despesas ou outras responsabilidades que possam resultar da divulgação não autorizada, por qualquer destes, da Informação Confidencial.
3. A presente obrigação de confidencialidade manter-se-á mesmo após a cessação dos efeitos do presente Protocolo.

**Cláusula oitava**  
**(Duração do Protocolo)**

O presente protocolo tem a duração de 12 meses, com início na data de assinatura do mesmo, sendo automaticamente renovável por iguais períodos até ao final do presente mandato autárquico, se não vier a ser revogado por acordo entre as partes ou denunciado nos termos das cláusulas seguintes.

**Cláusula nona**  
**(Revogação e Denúncia)**

1. O presente Protocolo poderá ser revogado a todo o tempo por acordo entre as partes.
2. Qualquer uma das partes poderá denunciar o presente protocolo mediante a comunicação escrita dirigida à outra parte com antecedência mínima de trinta dias sobre a data de produção dos seus efeitos.



3. A denúncia efetuada nos termos do número anterior não dará lugar ao pagamento de quaisquer indemnizações ou sanções resultantes da cessação dos efeitos do presente protocolo.

**Cláusula décima**  
**(Rescisão)**

O incumprimento por qualquer um dos Outorgantes, de uma ou mais obrigações estabelecidas no presente Protocolo, constitui motivo para a rescisão imediata do mesmo por parte do outro Outorgante.

**Cláusula décima primeira**  
**(Alterações)**

Quaisquer alterações ao presente Protocolo constarão de aditamentos propostos e celebrados por acordo entre todos os Outorgantes, sempre que o julguem conveniente.

**Cláusula décima segunda**  
**(Publicidade)**

1. A NOVA IMS e o MUNICÍPIO poderão publicitar a celebração do presente protocolo nos respetivos sítios da internet, mantendo durante a vigência do presente protocolo links entre as Web Pages da Câmara Municipal de Lisboa e da NOVA IMS, assim como em quaisquer ações de comunicação que entendam desenvolver, obrigando-se a disponibilizar-lhe os elementos necessários para tal efeito.
2. A NOVA IMS poderá, salvaguardada a confidencialidade dos dados e dos resultados, e com o acordo prévio escrito do MUNICÍPIO, realizar em fora científicos comunicações que tenham por base a execução do presente protocolo.

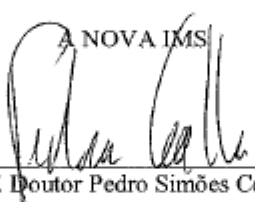


O presente Contrato é feito em duplicado, ficando cada exemplar na posse de cada uma das Partes, na cidade de Lisboa, em .... de ..... de 2015

O Município de Lisboa  
**Vereador**

  
\_\_\_\_\_  
**Jorge Máximo**  
(Dr. Jorge Máximo)

A NOVA IMS

  
\_\_\_\_\_  
(Prof. Doutor Pedro Simões Coelho)